

## Bezvzduchové striekacie zariadenie/ striekacie zariadenie s pneumatickým posilňovačom FinishPro II 395 PC 334775F

SK

*Určené len na profesionálne použitie.*

*Neschválené na používanie v prostredí s výbušnou atmosférou ani v nebezpečnom prostredí*

*Na prenosné použitie na striekanie architektonických farieb a náterov.*

**Modely: 17C417, 17C418, 17C421, 17C320, 17C321**

*Maximálny prevádzkový tlak 22,8 MPa (228 bar, 3300 psi)*

Informácie o modeloch nájdete na strane 3.



### Dôležité bezpečnostné pokyny

Prečítajte si všetky upozornenia a pokyny uvádzané v tejto príručke a v súvisiacich príručkách.

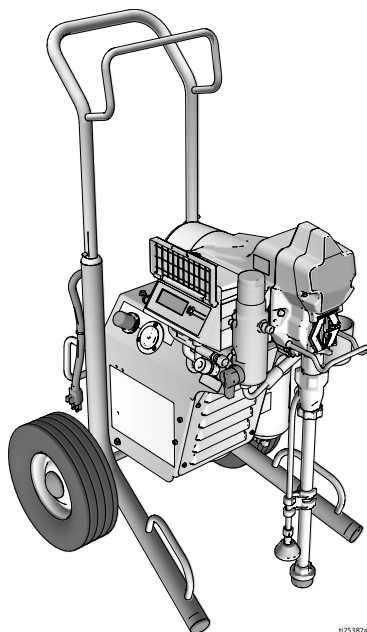
Oboznámte sa s ovládacími prvkami a správnym používaním zariadenia.

Uložte tieto pokyny.

#### Súvisiace príručky

Pistoľ – 333201

Cerpadlo – 334599



025382a




*Používajte len originálne náhradné diely Graco.*

*Používanie náhradných dielov, ktoré nie sú od spoločnosti Graco, môže spôsobiť zrušenie záruky.*

## Obsah

|  |           |
|--|-----------|
| <b>Modely</b> .....                              | <b>3</b>  |
| <b>Varovania</b> .....                           | <b>4</b>  |
| <b>Identifikácia komponentov</b> .....           | <b>8</b>  |
| <b>Uzemnenie</b> .....                           | <b>9</b>  |
| Požiadavky na napájanie .....                    | 9         |
| Predlžovacie káble .....                         | 9         |
| Nádoby .....                                     | 9         |
| <b>Postup pri vypúšťaní tlaku</b> .....          | <b>10</b> |
| <b>Inštalácia</b> .....                          | <b>12</b> |
| <b>Spustenie</b> .....                           | <b>15</b> |
| <b>Prevádzka</b> .....                           | <b>17</b> |
| Inštalácia trysky .....                          | 17        |
| Striekanie .....                                 | 18        |
| Odstránenie usadenín z trysky .....              | 20        |
| Digitálny displej .....                          | 21        |
| Čistenie .....                                   | 23        |
| <b>Údržba</b> .....                              | <b>26</b> |
| <b>Riešenie problémov</b> .....                  | <b>27</b> |
| Mechanické problémy/tok kvapaliny .....          | 27        |
| Problémy s elektrinou .....                      | 30        |
| <b>Striekacie zariadenie</b> .....               | <b>39</b> |
| Zoznam súčastí striekacích zariadení .....       | 41        |
| <b>Regulátor a filter</b> .....                  | <b>43</b> |
| Zoznam súčastí regulátora a filtra .....         | 44        |
| <b>Kompresor</b> .....                           | <b>45</b> |
| Zoznam súčastí kompresora .....                  | 46        |
| <b>Schémy zapojenia</b> .....                    | <b>47</b> |
| 120 V, USA/110 V, VB .....                       | 47        |
| 230 V .....                                      | 48        |
| <b>Technické údaje</b> .....                     | <b>49</b> |
| <b>Štandardná záruka spoločnosti Graco</b> ..... | <b>51</b> |
| <b>Informácie o spoločnosti Graco</b> .....      | <b>52</b> |

## Modely

|  | V str.                          | Model               |        |
|--|---------------------------------|---------------------|--------|
| <br>Intertek<br>110474<br>Certifikácia podľa<br>normy CAN/CSA<br>C22.2 č. 68<br>Súlad s normou<br>UL 1450 | 120<br>USA                      | FinishPro II 395 PC | 17C417 |
|   | 230<br>CEE 7/7                  | FinishPro II 395 PC | 17C418 |
|  | 230<br>Multikábel<br>pre Európu | FinishPro II 395 PC | 17C421 |
|  | 110<br>Spojené<br>kráľovstvo    | FinishPro II 395 PC | 17C320 |
|   | 230<br>Ázia/ANZ                 | FinishPro II 395 PC | 17C321 |
|  | 230<br>Čína                     |                     |        |

## Varovania

Nasledujúce varovania platia pre inštaláciu, používanie, uzemňovanie, údržbu a opravu tohto zariadenia. Výkričník vás upozorňuje na všeobecné varovanie a symbol nebezpečenstva na riziká špecifické pre konkrétny postup. Keď nájdete tieto symboly v texte príručky alebo na výstražných štítkoch, prečítajte si tieto varovania. Symboly rizika a varovania špecifické pre produkt, ktoré sa v tejto časti neuvádzajú, sa vyskytujú v celej hlavnej časti tejto príručky všade tam, kde je to potrebné.

### VAROVANIE



#### UZEMNENIE

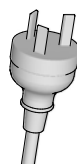
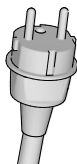
Toto zariadenie musí byť uzemnené. Uzemnenie v prípade skratu znižuje riziko zásahu elektrickým prúdom tak, že poskytuje únikový vodič pre elektrický prúd. Toto zariadenie obsahuje kábel s uzemňujúcim vodičom s príslušnou uzemňujúcou zástrčkou. Zástrčka musí byť pripojená do zásuvky, ktorá je správne nainštalovaná a uzemnená v súlade so všetkými miestnymi zákonmi a predpismi.

- Nesprávna inštalácia uzemňujúcej zástrčky môže mať za následok riziko úrazu elektrickým prúdom.
- Ak je potrebná oprava alebo výmena kábla alebo zástrčky, uzemňujúci vodič nezapájajte do žiadnej zásuvky s plochým kolíkom.
- Uzemňujúci vodič je vodič so zelenou izoláciou so žltými páskami alebo bez nich.
- Ak úplne nerozumiete pokynom na uzemnenie alebo si nie ste istí, či je zariadenie riadne uzemnené, poraďte sa s kvalifikovaným elektrikárom alebo servisným technikom.
- Dodanú zástrčku nemodifikujte. Ak nepasuje do zásuvky, nechajte si kvalifikovaným elektrikárom nainštalovať vhodnú zásuvku.
- Toto zariadenie používa napätie 120 V alebo 230 V a má uzemňujúcu zástrčku podobnú zástrčkám zobrazeným nižšie.

120 V, USA

230 V

230 V, ANZ



ti24583a

- Zariadenie pripojte iba do zásuvky s rovnakou konfiguráciou, ako má zástrčka.
- S týmto zariadením nepoužívajte adaptér.

#### Predĺžovacie káble:

- Používajte iba predĺžovacie káble s 3 vodičmi, ktoré majú uzemňujúcu zástrčku, a uzemňovaciu zásuvku, do ktorej pasuje zásuvka výrobu.
- Skontrolujte, či predĺžovací kábel nie je poškodený. Ak je potrebný predĺžovací kábel, na prenos prúdu pre zariadenie použite minimálne 2,5 mm<sup>2</sup> (12 AWG) kábel.
- Poddimenzovaný kábel môže mať za následok pokles napätia, stratu napájania a prehriatie.

## VAROVANIE

### NEBEZPEČENSTVO POŽIARU A VÝBUCHU

Horľavé výpary, ako napríklad výpary z rozpúšťadla a farby, sa môžu na pracovisku vznietiť alebo explodovať. Predchádzanie požiaru a výbuchu:



- Horľavé alebo zápalné materiály nestríekajte blízko otvoreného ohňa alebo zdrojov vznietenia ako cigarety, motory a elektrické zariadenia.
- Farba alebo rozpúšťadlo, ktoré preteká cez zariadenie, môže vytvoriť statickú elektrinu. V prítomnosti výparov z farby alebo rozpúšťadla spôsobuje statická elektrina nebezpečenstvo požiaru alebo výbuchu. Všetky časti striekacieho systému vrátane čerpadla, zostavy hadice a striekacej pištole, ako aj predmety v pracovnej oblasti a okolo nej musia byť riadne uzemnené, aby bola zabezpečená ochrana pred statickým výbojom a iskrami. Používajte vodivé alebo uzemnené vysokotlakové hadice pre bezvzduchové striekacie zariadenia od spoločnosti Graco.
- Skontrolujte, či sú všetky nádoby a zberné systémy uzemnené, aby sa predišlo výboju statickej elektriny. Nepoužívajte vložky do nádob, ak nie sú antistatické alebo vodivé.
- Používajte uzemnenú zásuvku a uzemnené predlžovacie káble. Nepoužívajte adaptér z troch kolíkov na dva.
- Nepoužívajte farby a rozpúšťadlá obsahujúce halogénované uhľovodíky.
- V uzavretých priestoroch nestríekajte horľavé alebo zápalné kvapaliny.
- S týmto zariadením pracujte iba v dobre vetraných priestoroch. Zaisťte dostatočný prísun čerstvého vzduchu v celom pracovnom priestore.
- Striekacie zariadenie vytvára iskry. Zostavu čerpadla počas striekania, preplachovania, čistenia alebo údržby uchovávajte v dobre vetraných priestoroch, minimálne 6,1 m (20 stôp) od miesta striekania. Nestríekajte na zostavu čerpadla.
- V oblasti striekania nefajčite ani striekacie zariadenie nepoužívajte v oblasti s prítomnosťou plameňa.
- V pracovnom priestore nepoužívajte spínače osvetlenia, motory alebo podobné zariadenia, ktoré vytvárajú iskrenie.
- Pracovný priestor udržiajte v čistote, bez farieb alebo obalov od rozpúšťadiel, handier a iných horľavých materiálov.
- Oboznámte sa so zložením farieb a rozpúšťadiel, s ktorými pracujete. Prečítajte si všetky karty bezpečnostných údajov (SDS) a štítky na obaloch farieb a rozpúšťadiel. Dodržujte bezpečnostné pokyny výrobcu farieb a rozpúšťadiel.
- Na pracovisku musí byť pripravený funkčný hasiaci prístroj.

## VAROVANIE



### NEBEZPEČENSTVO PODKOŽNÉHO VSTREKNUTIA

Vysokotlaková pištoľ je schopná vstreknúť do tela toxíny a spôsobiť vážne zranenie. V prípade, že sa tak stane, **okamžite navštívte lekára**.



- Pištoľou nemierte ani nestriekajte na ľudí ani zvieratá.
- Ruky ani iné časti tela nevkładajte do prúdu farby vychádzajúcej z pištole. Nepokúšajte sa napríklad zastaviť úniky farby žiadnou časťou tela.
- Vždy používajte chránič trysky. Nestriekajte, ak nemáte správne umiestnený chránič trysky.
- Používajte trysky spoločnosti Graco.
- Pri čistení a výmene trysiek postupujte opatrne. V prípade, že sa tryska pri striekaní upcháva, vykonajte **postup pri vypúšťaní tlaku** a pred uvoľnením a očistením trysky vypnite zariadenie a vypustíte tlak.
- Zariadenie je aj po vypnutí natlakované. Ak je zariadenie bez dozoru, nenechávajte ho zapnuté a pod tlakom. Vykonajte **postup pri vypúšťaní tlaku**, keď chcete zariadenie nechať bez dozoru alebo ho nebudete používať, ako aj pred vykonaním servisu, čistenia alebo pred demontážou súčastí.
- Pravidelne kontrolujte hadice a súčasti, či nie sú poškodené. Vymeňte všetky poškodené hadice a súčasti.
- Zariadenie je schopné vytvoriť tlak 3300 psi. Pri oprave používajte náhradné diely spoločnosti Graco, ktoré sú vyrobené na prácu s tlakom minimálne 3300 psi.
- Keď nestriekate, vždy zaistíte zámok spúšte. Skontrolujte, či zámok spúšte funguje správne.
- Pred použitím zariadenia skontrolujte, či sú všetky spoje bezpečné.
- Oboznámte sa, ako zariadenie vypnúť a rýchlo vypustiť tlak. Dôkladne sa oboznámte s ovládaním zariadenia.





### RIZIKO NESPRÁVNEHO POUŽITIA ZARIADENIA

Nesprávne použitie môže spôsobiť smrť alebo vážne poranenie.



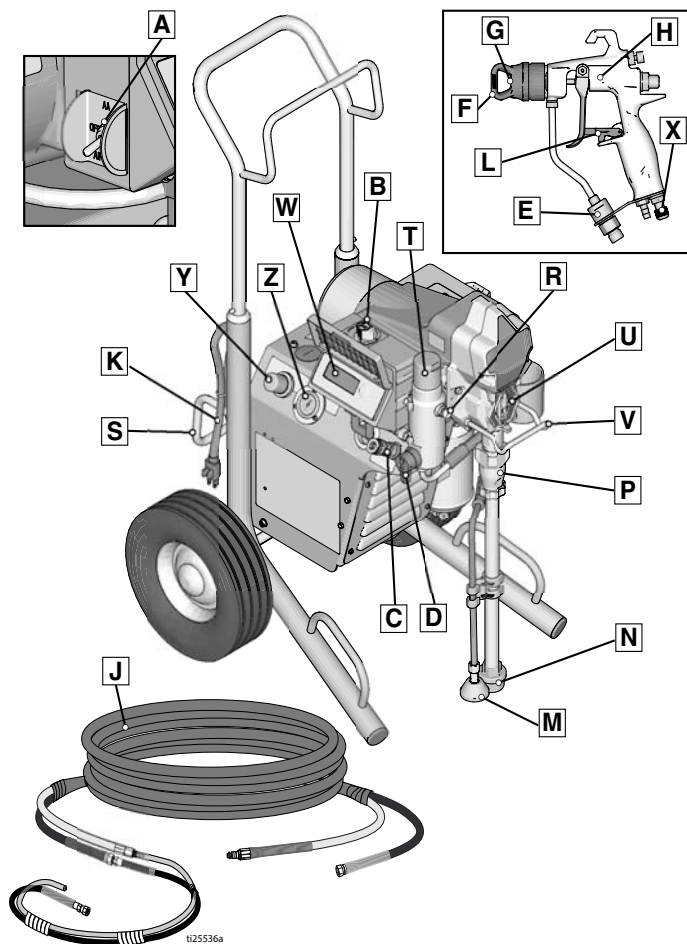
- Pri maľovaní vždy používajte vhodné ochranné rukavice, ochranné okuliare a respirátor alebo masku.
- Zariadenie nepoužívajte, ak sa vo vašej blízkosti nachádzajú deti. Zariadenie uchovávajúce mimo dosahu detí.
- Nenačahujte sa príliš vysoko a nestojte na nestabilnom podklade. Vždy stojte v stabilnej polohe.
- Buďte pozorní a sledujte dianie okolo seba.
- So zariadením nepracujte, ak ste unavení alebo pod vplyvom liekov či alkoholu.
- Dávajte pozor, aby sa hadica nezauzčila, a nadmerne ju neohýbajte.
- Nevystavujte hadicu teplote ani tlaku, ktoré prekračujú hodnoty špecifikované spoločnosťou Graco.
- Hadicu nepoužívajte ako nástroj na ťahanie alebo zdvíhanie zariadenia.
- Nestriekajte pomocou hadice kratšej ako 7,63 m (25 stôp).
- Zariadenie nemeňte ani neupravujte. Zmeny alebo úpravy môžu zrušiť platnosť schválení príslušných inštitúcií a vytvoriť bezpečnostné riziká.
- Skontrolujte, či majú všetky zariadenia dostatočné parametre a či sú schválené pre prostredie, v ktorom ich používate.

## ⚠️ VAROVANIE

|  |  |
|--|--|
| <br> | <p><b>NEBEZPEČENSTVO ZÁSAHU ELEKTRICKÝM PRÚDOM</b></p> <p>Toto zariadenie musí byť uzemnené. Zlé uzemnenie, inštalácia alebo používanie systému môže spôsobiť zásah elektrickým prúdom.</p> <ul style="list-style-type: none"> <li>• Pred servisom zariadenie vypnite a odpojte napájací kábel.</li> <li>• Zariadenie zapájajte iba do uzemnených elektrických zásuviek.</li> <li>• Používajte iba predĺžovacie káble s 3 vodičmi.</li> <li>• Skontrolujte, či uzemňujúce kolíky na napájacom a predĺžovacom kábli nie sú poškodené.</li> <li>• Nevystavujte dažďu. Skladujte vo vnútri.</li> </ul>  |
|    | <p><b>NEBEZPEČENSTVO HLINÍKOVÝCH ČASTÍ POD TLAKOM</b></p> <p>Ak v zariadení použijete kvapalinu, ktorá nie je kompatibilná s hliníkom v tlakových zariadeniach, môže dôjsť k silnej chemickej reakcii a prasknutiu zariadenia. Ak nedodržíte toto varovanie, môžete spôsobiť usmrtenie, vážne zranenie alebo poškodenie majetku.</p> <ul style="list-style-type: none"> <li>• Nepoužívajte 1,1,1-trichlóretán, metylénchlorid, iné riedidlá na základe halogénovaných uhľovodíkov ani tekutiny, ktoré takéto riedidlá obsahujú.</li> <li>• Nepoužívajte bieliaci prostriedok na báze chlóru.</li> <li>• Aj veľa iných kvapalín môže obsahovať chemikálie, ktoré môžu reagovať s hliníkom. Informácie o kompatibilitite získate od predajcu materiálu.</li> </ul> |
| <br> | <p><b>NEBEZPEČENSTVO POHYBLIVÝCH SÚČASTÍ</b></p> <p>Pohybujúce sa súčasti môžu privrieť, porezať alebo odseknúť prsty a iné časti tela.</p> <ul style="list-style-type: none"> <li>• K pohybujúcim sa súčastiam sa nepribližujte.</li> <li>• Zariadenie nepoužívajte bez chráničov alebo s odpojenými krytmi.</li> <li>• Zariadenie pod tlakom sa môže spustiť bez varovania. Pred vykonaním kontroly, presunu alebo servisu zariadenia vykonajte <b>Postup pri vypúšťaní tlaku</b> a odpojte všetky zdroje energie.</li> </ul>  |
|    | <p><b>NEBEZPEČENSTVO TOXICKEJ KVAPALINY ALEBO VÝPAROV</b></p> <p>Pri vniknutí do očí alebo zasiahnutí pokožky, pri vdýchnutí alebo prehltnutí môžu toxické kvapaliny alebo výpary spôsobiť vážne poranenia alebo smrť.</p> <ul style="list-style-type: none"> <li>• Prečítajte si karty bezpečnostných údajov SDS, aby ste sa oboznámili s konkrétnymi rizikami tekutín, ktoré používate.</li> <li>• Nebezpečné tekutiny uchovávajte vo schválených nádobách a zlikvidujte ich v súlade s príslušnými smernicami.</li> </ul>   |
|    | <p><b>OSOBNÉ OCHRANNÉ PROSTRIEDKY</b></p> <p>Počas pobytu na pracovisku používajte vhodné ochranné prostriedky, ktoré vás budú chrániť pred vážnym zranením vrátane zranenia očí, straty sluchu, vdýchnutia jedovatých výparov alebo popálenín. Tieto ochranné prostriedky okrem iného zahŕňajú nasledujúce položky:</p> <ul style="list-style-type: none"> <li>• Ochranné okuliare a chrániče sluchu.</li> <li>• Respirátory, ochranné odevy a rukavice podľa odporúčaní výrobcu kvapalín a rozpúšťadiel.</li> </ul>  |
|    | <p><b>NEBEZPEČENSTVO POPÁLENIA</b></p> <p>Zahrievané plochy zariadenia a kvapalina môžu byť počas prevádzky veľmi horúce. Aby sa zabránilo ťažkým popáleninám:</p> <ul style="list-style-type: none"> <li>• Nedotýkajte sa horúcej kvapaliny ani zariadenia.</li> </ul>  |
|  | <p><b>KALIFORNSKÝ NÁVRH 65</b></p> <p>Tento produkt obsahuje chemickú látku, ktorá sa v štáte Kalifornia považuje za látku spôsobujúcu rakovinu, vrodené poruchy alebo iné poškodenia reprodukčného zdravia. Po manipulácii si umyte ruky.</p>   |

# Identifikácia komponentov

## Identifikácia komponentov



H25536a

|   |                            |
|---|----------------------------|
| A | Vypínač/volič funkcie      |
| B | Ovládač tlaku              |
| C | Prípojka vzduchovej hadice |
| D | Plniaci ventil             |
| E | Filter pištole             |
| F | Chránič trysky             |
| G | Tryska                     |
| H | Pištoľ                     |
| J | Bezvzduchová hadica        |
| K | Kábel napájania            |
| L | Zámok spúšte               |
| M | Vypúšťacia trubica         |
| N | Nasávanie kvapaliny        |

|   |  |
|---|--|
| P | Cerpadlo   |
| R | Odtok kvapaliny                                      |
| S | Vešiak   |
| T | Filter   |
| U | Chránič prstov/plniaci otvor na kvapalinu TSL        |
| V | Háčik na nádobu                                      |
| W | Displej  |
| X | Vzduchový regulátor pištole                          |
| Y | Regulátor tlaku vzduchu striekacieho zariadenia      |
| Z | Manometer  |
|   | Štítok s modelom/výrobným číslom (Nie je zobrazený.) |



## Uzemnenie



Všetky zariadenia musia byť uzemnené, aby sa predišlo statickému iskreniu a zásahu elektrickým prúdom. Elektrické alebo statické iskrenie môže spôsobiť vznietenie alebo výbuch výparov. Nesprávne uzemnenie môže spôsobiť zásah elektrickým prúdom. Správne uzemnenie poskytuje unikový vodič pre elektrický prúd.

Toto striekacie zariadenie obsahuje uzemňovací vodič s vhodným kontaktom so zemou.

Zástrčka musí byť pripojená do zásuvky, ktorá je správne nainštalovaná a uzemnená v súlade so všetkými miestnymi zákonmi a predpismi.

Dodanú zástrčku nemodifikujte. Ak nepasuje do zásuvky, nechajte si kvalifikovaným elektrikárom nainštalovať vhodnú zásuvku.

## Požiadavky na napájanie

- 100 – 120 V jednotky vyžadujú striedavé napätie 100 – 120 V, 50/60 Hz, 15 A, 1 fázu.
- 230 V jednotky si vyžadujú striedavé napätie 230 V, 50/60 Hz, 10A, 1 fázu.

## Predĺžovacie káble

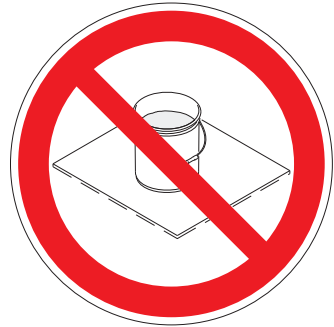
Používajte predĺžovací kábel s nepoškodeným kontaktom uzemnenia. Ak je potrebný predĺžovací kábel, použite kábel s 3 vodičmi a prierezom minimálne 2,5 mm mm<sup>2</sup> (12 AWG).

**POZNÁMKA:** Menší prierez alebo dlhšie predĺžovacie káble môžu znížiť výkon striekacieho zariadenia.

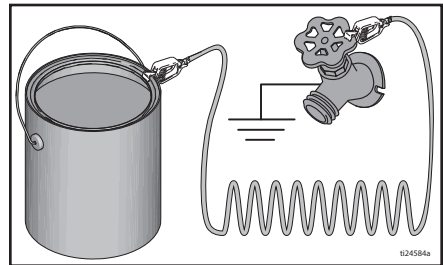
## Nádoby

**Rozpúšťadlá a olejové kvapaliny:** dodržiavajte miestne predpisy. Používajte len vodivé kovové nádoby, ktoré sú umiestnené na uzemnenom povrchu, ako napríklad betón.

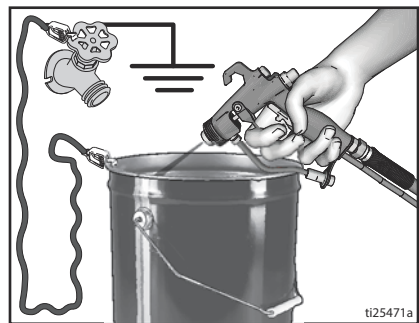
Nádobu neukladajte na nevodivý povrch, ako je papier alebo kartón, ktorý prerušuje spojitosť uzemnenia.



**Vždy uzemnite kovovú nádobu:** pripojte uzemňovací vodič k nádobe. Pripojte jeden koniec k nádobe a druhý k uzemneniu, napríklad k vodovodnému potrubiu.



**Na zachovanie spojitosti uzemnenia pri preplachovaní striekacieho zariadenia alebo uvoľňovaní tlaku:** riadne pritlačte kovovú časť striekacej pištole na stenu uzemnenej kovovej nádoby a potom spustíte pištoľ.



# Postup pri vypúšťaní tlaku

## Postup pri vypúšťaní tlaku

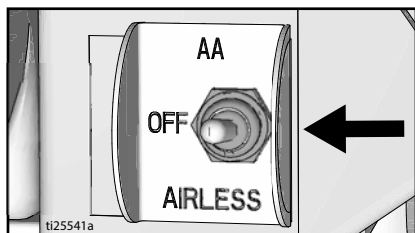


Keď v dokumente uvidíte tento symbol, vykonajte postup pri vypúšťaní tlaku.

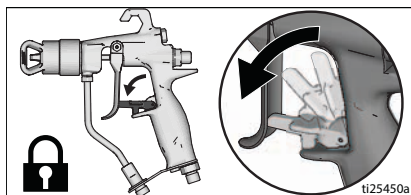


Toto zariadenie je pod tlakom dovtedy, kým sa tlak manuálne nevyпустí. Aby sa predišlo vážnemu zraneniu kvapalinou pod tlakom (napríklad vstreknutie pod kožu), špliechajúcou kvapalinou alebo pohybujúcimi sa časťami, po skončení striekania a pred čistením, kontrolou alebo údržbou striekacieho zariadenia vykonajte **postup pri vypúšťaní tlaku**.

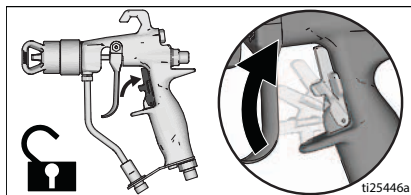
1. Volič nastavte do polohy **OFF (Vyp.)**. Počkajte 7 sekúnd, kým sa elektrina nerozptýli.



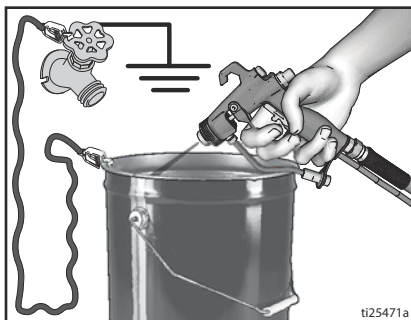
2. Zaistite zámok spúšte.



3. Nastavte ovládač tlaku na najnižší tlak. Odistite zámok spúšte.



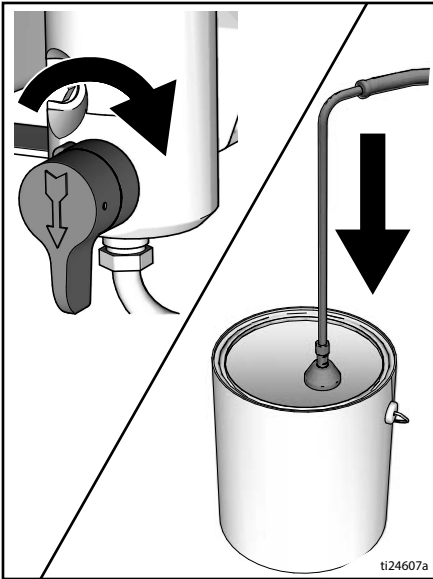
4. Pevne oprite kovovú časť pištole o stenu uzemnenej kovovej nádoby. Spustením pištole vypustíte tlak.



5. Zaistite zámok spúšte.

# Postup pri vypúšťaní tlaku

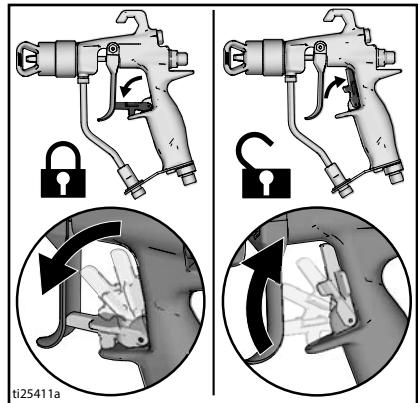
6. Vložte vypúšťaciu trubicu do nádoby. Plniaci ventil otočte nadol. Ponechajte plniaci ventil v dolnej polohe (vypúšťanie), kým nebudete pripravení znova spustiť striekanie.



7. Ak máte podozrenie, že je tryska alebo hadica upchaná alebo že sa úplne nevypustil tlak:
- VELMI POMALY uvoľňujte poistnú maticu chrániča trysky alebo koncovú spojku hadice, aby ste tlak postupne vypustili.
  - Potom maticu alebo spojku úplne uvoľnite.
  - Odstráňte nečistoty z hadice a trysky.

## Zámok spúšte

Ak zastavíte striekacie zariadenie, vždy zaistíte zámok spúšte, aby sa zabránilo náhodnému spusteniu pištole rukou alebo pri jej páde či náraze.

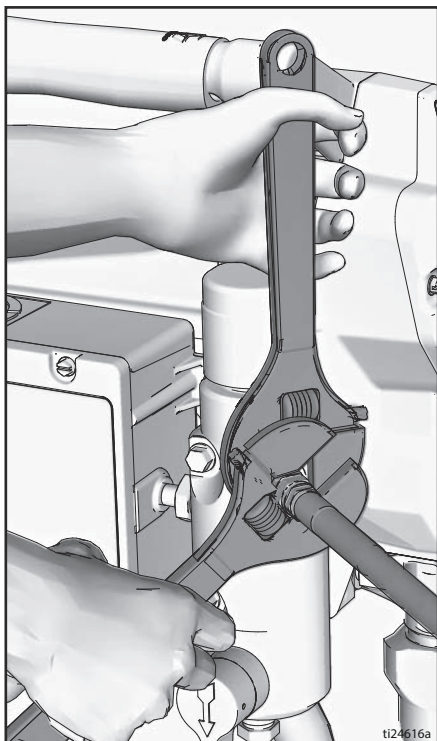


## Inštalácia

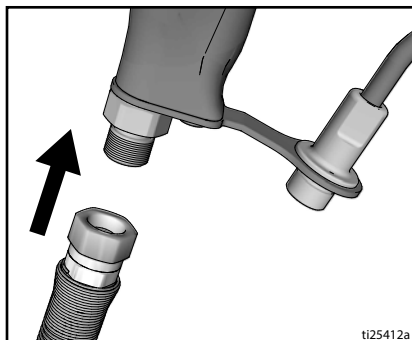


Pri prvom rozbalení striekacieho zariadenia alebo po dlhodobom uskladnení vykonajte postup inštalácie. Pri prvom postupe inštalácie vyberte prepravnú zátku z výstupu kvapaliny.

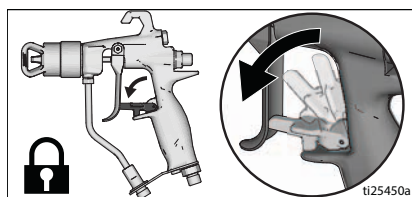
1. Pripojte bezvzduchovú hadicu od spoločnosti Graco k výstupu kvapaliny. Pomocou kľúčov ju dobre dotiahnite.



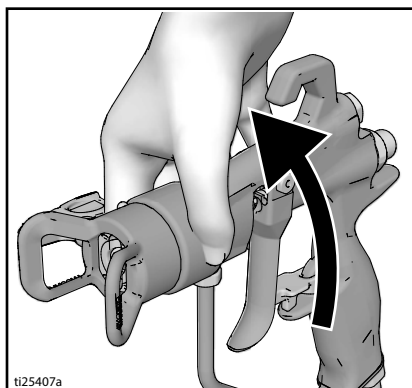
2. Pripojte druhý koniec hadice k pištoľi.



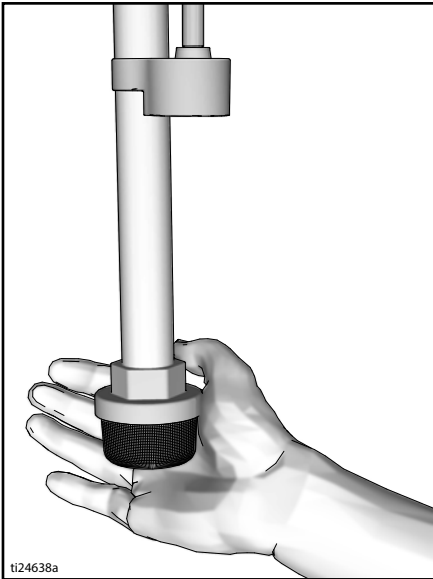
3. Pomocou kľúčov ju dobre dotiahnite.
4. Zaistíte zámok spúšte.



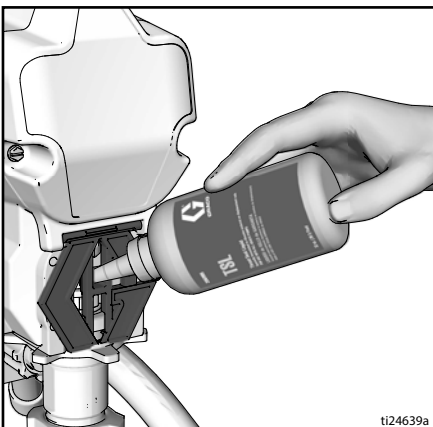
5. Zložte chránič trysky/vzduchový uzáver.



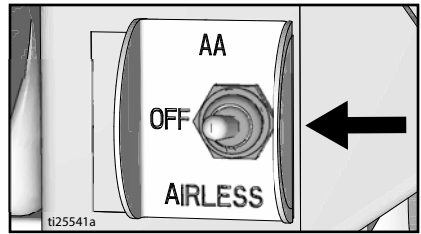
6. Pri prvom rozbaľovaní striekacieho zariadenia odstráňte baliace materiály zo sitka sacieho otvoru. Po dlhodobom uskladnení skontrolujte upchatie sitka sacieho otvoru alebo prítomnosť nečistôt.



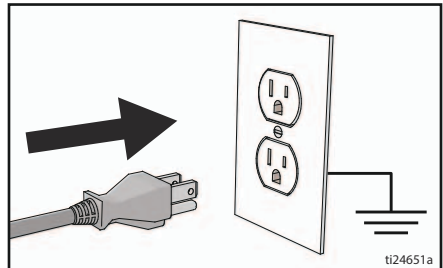
7. Hrdlovú tesniacu maticu naplňte kvapalinou TSL, aby sa zabránilo predčasnému opotrebovaniu tesnenia. Urobte to denne alebo pred každým striekaním.
- Vložte špičku fľaše s kvapalinou TSL do horného stredného otvoru na mriežke v prednej časti striekacieho zariadenia.
  - Stlačením fľaše aplikujte dostatočné množstvo kvapaliny TSL, aby kvapalina vyplnila priestor medzi piestnicou a tesnením tesniacej matice.



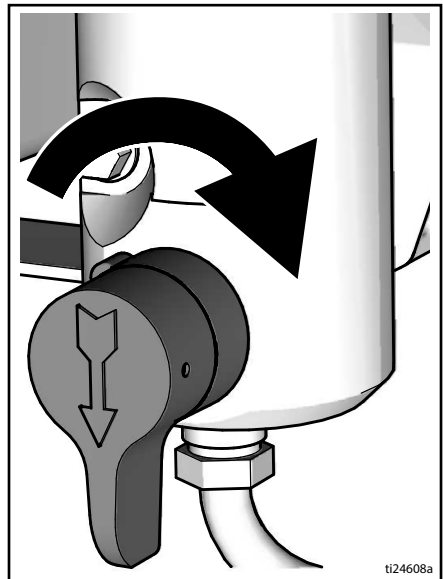
8. Skontrolujte, či je volič v polohe **OFF (Vyp.)**.



9. Napájací kábel zapojte do riadne uzemnenej elektrickej zásuvky.



10. Plniaci ventil otočte nadol.

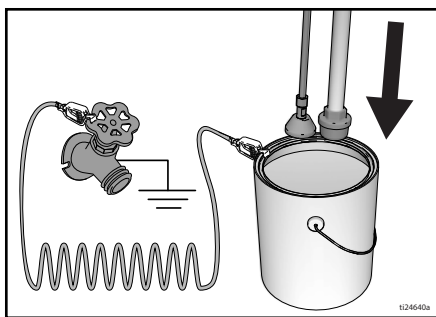


# Inštalácia

- Umiestnite vypúšťaciu trubicu pripojenú k nasávaniu kvapaliny do uzemnenej kovovej nádoby čiastočne naplnenej preplachovacou kvapalinou. Pozrite si časť **Uzemnenie**, Strana 9.

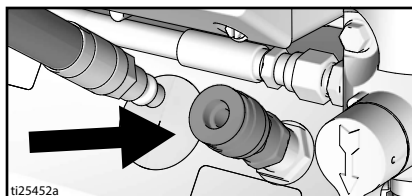
**POZNÁMKA:** Nové striekacie zariadenia sa dodávajú so skladovacou kvapalinou, ktorá sa pred použitím striekacieho zariadenia musí prepláchnuť lakovým benzínom.

Skontrolujte, či je preplachovacia kvapalina kompatibilná s materiálom, ktorý budete striekať. Môže byť potrebné vykonať druhé prepláchnutie kompatibilnou kvapalinou. Použite vodu v prípade latexových farieb a lakový benzín v prípade olejovej farby.

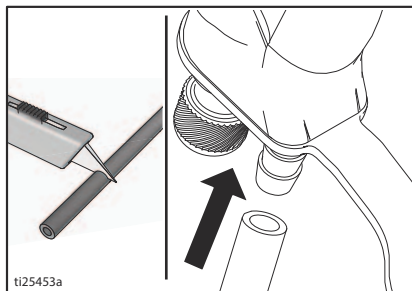


- Nastavte ovládač tlaku na najnižší tlak.
- Volič nastavte do polohy **AIRLESS (Bez vzduchu)**.
- Otočte plniaci ventil do horizontálnej polohy. Odistite zámok spúšte.
- Zvýšením tlaku o 1/2 otočky spustíte motor.
- Pevne oprite kovovú časť pištole o stenu uzemnenej kovovej nádoby. Spustite pištoľ a vyplachujte jednu minútu.
- Volič nastavte do polohy **OFF (Vyp.)**.
- Zaistite zámok spúšte.
- Po vypláchnutí skladovacej kvapaliny zo striekacieho zariadenia vyprázdňte nádobu. Znova umiestnite vypúšťaciu trubicu pripojenú k nasávaniu kvapaliny do uzemnenej kovovej nádoby čiastočne naplnenej preplachovacou kvapalinou. Na prepláchnutie farby na báze vody použite vodu a na farbu na báze oleja použite lakový benzín.

- Volič nastavte do polohy **AIRLESS (Bez vzduchu)**.
- Otočte plniaci ventil do horizontálnej polohy. Odistite zámok spúšte.
- Pevne oprite kovovú časť pištole o stenu uzemnenej kovovej nádoby. Spustite pištoľ a preplachujte, kým nebude zariadenie čisté.
- Volič nastavte do polohy **OFF (Vyp.)**.
- Zaistite zámok spúšte.
- Striekacie zariadenie je teraz pripravené na spustenie a striekanie v bezvzduchovom režime.
- Pripojte vzduchovú hadicu k prípojke vzduchovej hadice striekacieho zariadenia.



- Odrežte vzduchovú hadicu na správnu dĺžku a pripojte ju k vzduchovému pripojeniu na pištoľi.

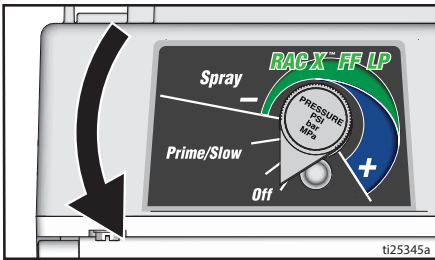


- Striekacie zariadenie je teraz pripravené na spustenie a striekanie v režime pneumatického posilňovača (AA).

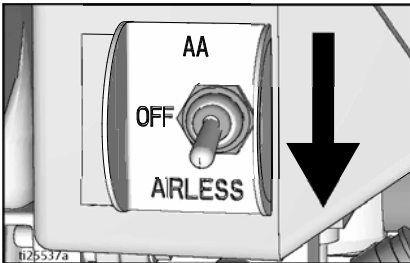
## Spustenie



1. Vykonaťte **Postup pri vypúšťaní tlaku**, Strana 10.
2. Nastavte regulátor tlaku na najnižší tlak.

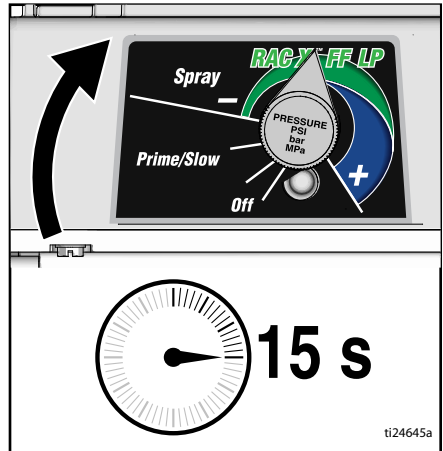


3. Volič nastavte do polohy **AIRLESS** (**Bez vzduchu**).

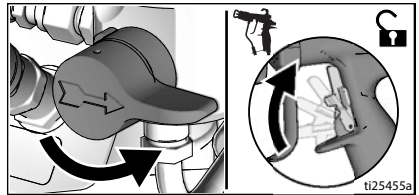


4. Nasávanie kvapaliny dajte do nádoby na farbu. Do odpadovej nádoby umiestnite vypúšťaciu trubicu.

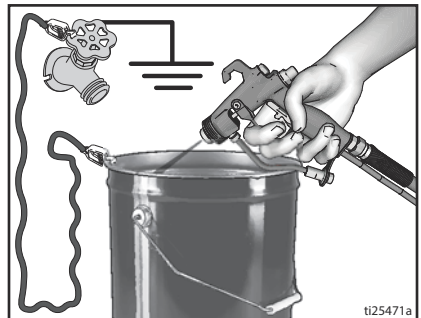
5. Zvýšením tlaku o 1/2 otočky spustíte motor. Nechajte farbu cirkulovať 15 sekúnd cez vypúšťaciu trubicu.



6. Otočte plniaci ventil do horizontálnej polohy. Odistite zámok spúšte.

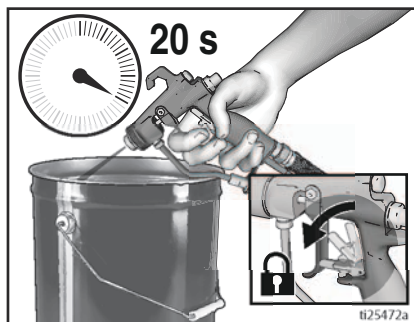


7. Pištoľ pridržiťte pri stene uzemnenej kovovej odpadovej nádoby. Spustíte pištoľ, kým sa neobjaví farba.



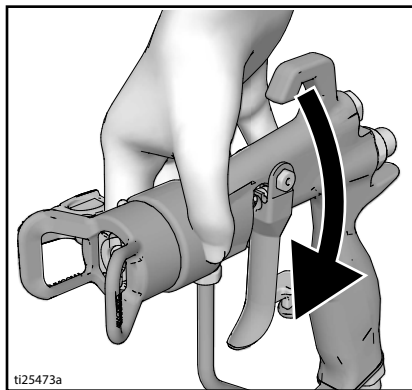
# Spustenie

8. Preneste pištoľ znova nad nádobu s farbou a spustíte pištoľ na 20 sekúnd. Uvoľnite spúšť a počkajte, kým sa striekacie zariadenie natlakuje. Zaisťte zámok spúšte.



Vysokotlaková pištoľ je schopná vstreknúť do tela toxíny a spôsobiť vážne zranenie. Ak kvapalina uniká z netesnosti, nezastavujte ju rukou alebo handrou.

9. Skontrolujte prípadné netesnosti. V prípade netesností vykonajte **Postup pri vypúšťaní tlaku**, Strana 10, dotiahnite všetky spoje a zopakujte postup spustenia. Ak v systéme nie sú žiadne netesnosti, pokračujte ďalším krokom.
10. Zaskrutkujte zostavu trysky na pištoľ a dotiahnite ju. Pozrite si časť **Inštalácia trysky**, Strana 17. Informácie o zostavení pištole nájdete v samostatnej príručke pre pištoľ.



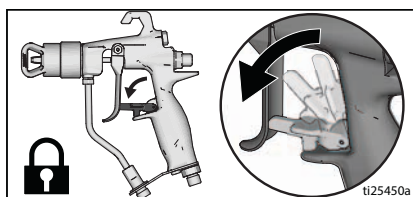


## Prevádzka

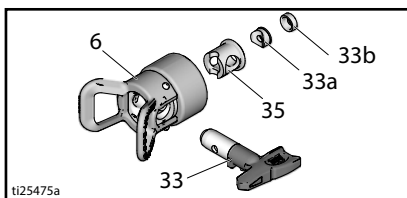
### Inštalácia trysky



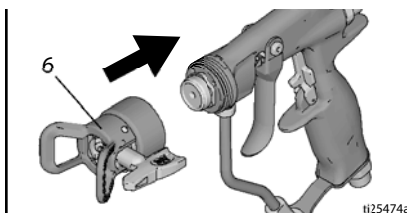
1. Vykonajte **Postup pri vypúšťaní tlaku**, Strana 10.
2. Zaisťte zámok spúšte.



3. Vložte sedlo (33a) do puzdra sedla (35).
4. Vložte puzdro sedla (35) do vzduchového uzáveru (6).
5. Založte tesnenie (33b) na sedlo (33a). Čierne tesnenie použite v prípade materiálov na báze vody a oranžové tesnenie v prípade materiálov na báze riedidiel alebo oleja.
6. Vložte trysku do otvoru (a) vo vzduchovom uzávere (6).



7. Nainštalujte vzduchový uzáver na koniec pištole. Ručne dotiahnite.

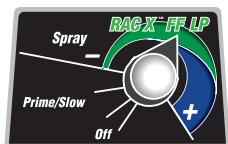


### Výber trysky

| Materiál         | Na báze oleja | Na báze vody | Veľkosť trysky | Nastavenie kvapaliny                                  | Nastavenie vzduchu                                  |
|------------------|---------------|--------------|----------------|---|---|
| Moridlá/politúry | ✓             | ✓            | 0,008/0,010    | 3,45 – 4,83 MPa<br>(34 – 48 bar, 500 – 700 psi)       | 68,95 – 103,42 kPa<br>(0,7 – 1,0 bar, 10 – 15 psi)  |
| Laky             | ✓             | ✓            | 0,008/0,010    | 4,83 – 6,89 MPa<br>(48 – 69 bar, 700 – 1000 psi)      | 68,95 – 103,42 kPa<br>(0,7 – 1,0 bar, 10 – 15 psi)  |
| DTM              |               | ✓            | 0,010/0,012    | 6,2 – 8,27 MPa<br>(62 – 83 bar, 900 – 1200 psi)       | 103,42 – 137,9 MPa<br>(1,0 – 1,4 bar, 15 – 20 psi)  |
| DTM (alkyd)      | ✓             |              | 0,14/0,16      | 12,41 – 16,55 MPa<br>(124 – 165 bar, 1800 – 2400 psi) | 137,9 – 172,37 kPa<br>(1,4 – 1,7 bar, 20 – 25 psi)  |
| Smalty           | ✓             | ✓            | 0,14/0,16      | 12,41 – 16,55 MPa<br>(124 – 165 bar, 1800 – 2400 psi) | 172,37 – 206,84 kPa<br>(1,7 – 2,1 bar, 25 – 30 psi) |

## Striekanie

Pri použití nízkotlakovej obojstrannej striekacej trysky RAC X™ FF LP Fine Finish je možné znížiť tlak striekania. Striekanie pri nižšom tlaku má za následok menší rozstrek a znižuje opotrebenie trysky. V záujme minimalizácie rozstreku upravte tlak striekacieho zariadenia.



Rozprášený, rovnomerne rozložený vzor

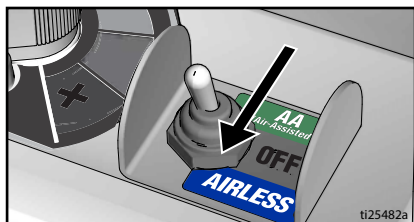


Zúžené okraje

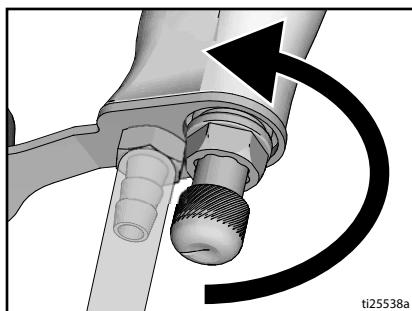
## Striekanie s pneumatickým posilňovačom

**POZNÁMKA:** V prostredí so zvýšenou vlhkosťou sa môže vo vzduchovom vedení nahromadiť vlhkosť. V takomto prípade nainštalujte hadicový vysušovací filter (24U981 alebo 24U982), ktorý zabráni prenikaniu vlhkosti do pištole.

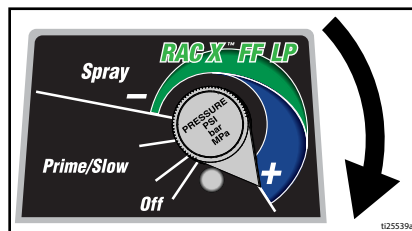
1. Volič nastavte do polohy **AIRLESS** (Bez vzduchu).



2. Úplne otvorte vzduchový regulátor pištole.



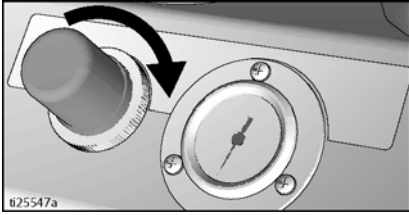
3. Naplňte čerpadlo podľa postupu v časti **Spustenie**, Strana 15.
4. Nastavte tlak kvapaliny na najvyššiu úroveň.



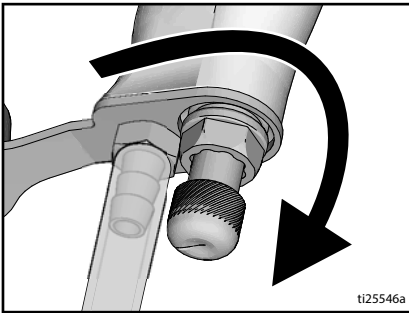
5. Počas striekania pomocou pištole znížte tlak kvapaliny, kým na vzore striekania nebude vidieť zúžené okraje.
6. Volič nastavte do polohy **AA** (pneumatický posilňovač).



- Spustíte pištoľ. Počas striekania otáčaním regulátora zvyšujete tlak, kým zúžené okraje nezmiznú.

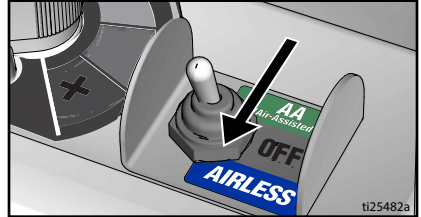


- Pomocou vzduchového regulátora pištole vyladíte vzor striekania.

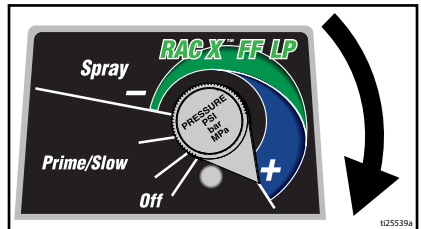


## Bezvzduchové striekanie

- Volič nastavte do polohy **AIRLESS** (Bez vzduchu).



- Naplňte čerpadlo podľa postupu v časti **Spustenie**, Strana 15.
- Začnite s najnižším nastavením tlaku. Nastriekajte skúšobnú vzorku. Postupne zvyšujte tlak kvapaliny, kým nedosiahnete rovnomerný vzor striekania bez hrubej vrstvy na okrajoch. Ak nastavenie tlaku nepomôže, použite menšiu trysku.

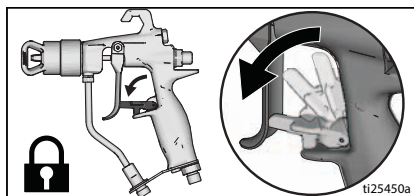


- Držte pištoľ kolmo na povrch vo vzdialenosti 25 – 30 cm (10 – 12 palcov). Jednotlivé ťahy prekrývajte na 50 %.
- Pištoľou začnite pohybovať pred stlačením spúšte a spúšť uvoľnite ešte pred zastavením pohybu.

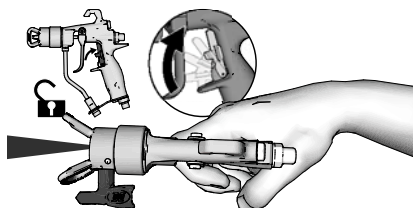
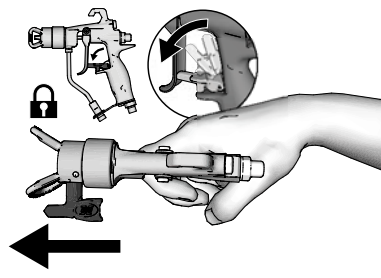
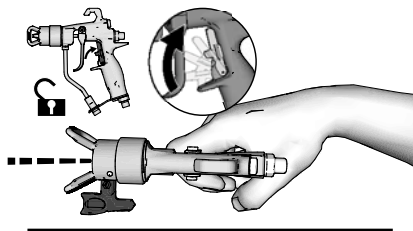
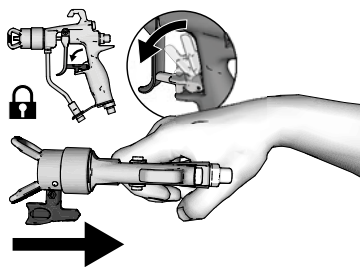
## Odstránenie usadenín z trysky



1. Vykonajte **Postup pri vypúšťaní tlaku**, Strana 10.
2. Zaisťte zámok spúšte.



3. Zaisťte zámok spúšte. Trysku vráťte do pôvodnej polohy. Odistite poistku spúšte a pokračujte v striekaní.
  - a. **Plochá tryska:** Odstráňte a vyčistite chránič a trysku
  - b. **Tryska RAC:** Prejdite a ďalší krok.
4. Otočte trysku o 180°.
5. Odistite zámok spúšte.
6. Spustíte pištoľ v oblasti na odpad a odstráňte nečistoty.
7. Zaisťte zámok spúšte.
8. Otočte trysku späť o 180° do pozície na striekanie.



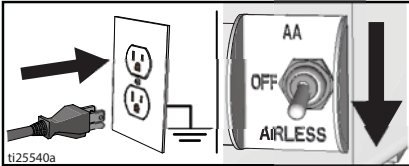
## Digitálny displej

Väčšina modelov obsahuje digitálny displej. Táto časť opisuje spôsob použitia tejto funkcie.

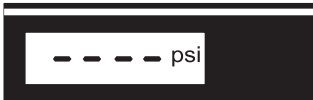


### Zobrazenie tlaku

1. Vykonajte **Postup pri vypúšťaní tlaku**, Strana 10.
2. Pripojte striekacie zariadenie k uzemnenej zásuvke. Volič nastavte do polohy **AIRLESS (Bez vzduchu)**.



3. Zobrazí sa tlak. Pomlčky indikujú tlak nižší ako 1,4 MPa (14 bar, 200 psi).



ti2786a

4. Stlačením a podržaním tlačidla displeja zmeníte jednotky tlaku (psi, bar alebo MPa).

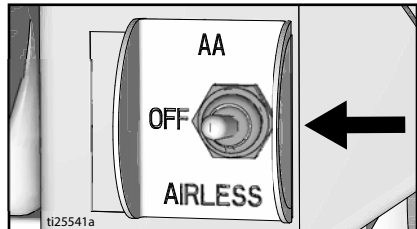


ti2888a

### Zobrazenie uložených údajov



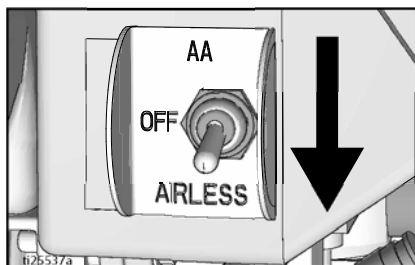
1. Volič nastavte do polohy **OFF (Vyp.)**.



ti25541a

# Prevádzka

2. Ak chcete aktivovať režim uložených údajov, stlačte a podržte tlačidlo displeja a nastavte volič do polohy **AIRLESS (Bez vzduchu)**.



3. Zobrazí sa číslo modelu striekacieho zariadenia, za ktorým nasleduje údajový bod 1, ktorý predstavuje počet hodín zapnutia zariadenia.



4. Opätovným stlačením tlačidla displeja zobrazíte údajový bod 2. Zobrazí sa počet hodín chodu motora.



5. Opätovným stlačením tlačidla displeja zobrazíte údajový bod 3. Ten predstavuje posledný chybový kód.



ti2824a

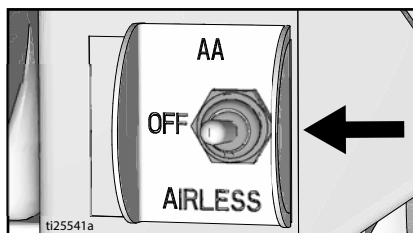
6. Ak chcete vymazať posledný chybový kód, stlačte a podržte tlačidlo displeja.
7. Opätovným stlačením tlačidla displeja zobrazíte údajový bod 4. Zobrazí sa verzia softvéru.



8. Opätovným stlačením tlačidla displeja znova zobrazíte údajový bod 1.



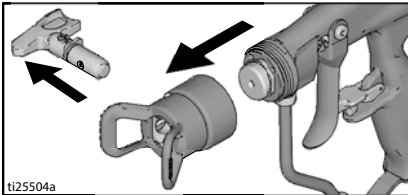
9. Nastavením voliča do polohy **OFF (Vyp.)** ukončíte režim uložených údajov.



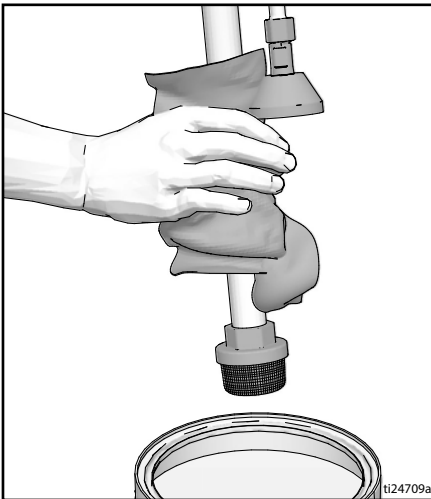
## Čistenie



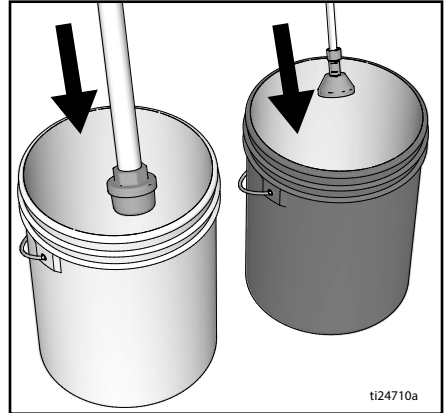
1. Vykonať **Postup pri vypúšťaní tlaku**, Strana 10.
2. Vyberte chránič a trysku. Ďalšie informácie nájdete v samostatnej príručke pre pištoľ.



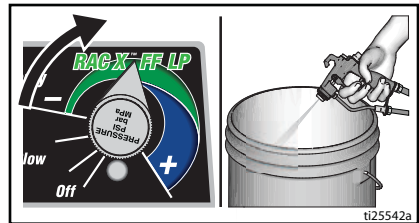
3. Vyberte nasávanie kvapaliny a vypúšťaciu trubicu z farby, utrite nadbytočnú farbu z vonkajších častí.



4. Nasávanie kvapaliny dajte do preplachovacej kvapaliny. Na farby na báze vody použite vodu, na farby na báze oleja použite anorganický lieh. Do odpadovej nádoby umiestnite vypúšťaciu trubicu.



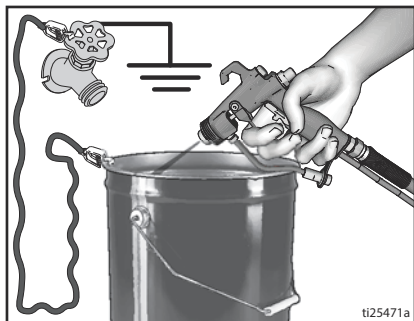
5. Na prepláchnutie vypúšťacej trubice otočte plniaci ventil nadol.
6. Zvýšením tlaku o 1/2 otočky spustíte motor. Podržte pištoľ pri stene nádoby s farbou. Odstiňte zámok spúšte. Spustíte pištoľ a zvyšujete tlak, kým sa čerpadlo nedostane do stabilizovaného chodu a kým sa neobjaví preplachovacia kvapalina.



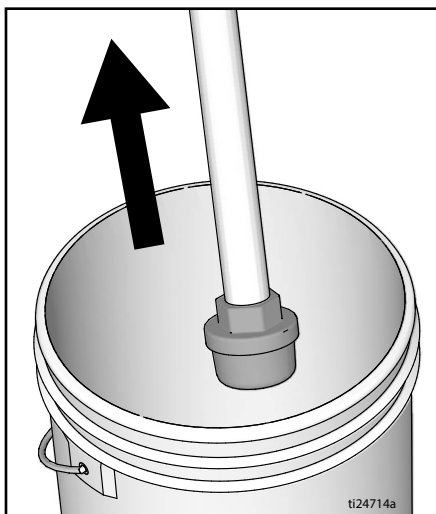
7. Zastavte pištoľ. Preneste pištoľ nad odpadovú nádobu, podržte ju pri jej stene, spustíte pištoľ a dôkladne prepláchnite celý systém.

# Prevádzka

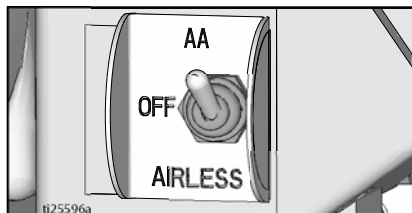
8. Počas spúšťania pištole otočte plniaci ventil smerom nadol. Potom uvoľnite spúšť pištole. Nechajte preplachovaciu kvapalinu cirkulovať, kým sa kvapalina, ktorá vychádza von z vypúšťacej trubice, nevyčistí.



9. Nasávanie kvapaliny zdvihnite nad preplachovaciu kvapalinu.



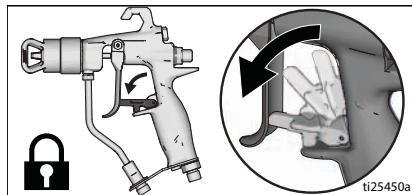
10. Otočte plniaci ventil do horizontálnej polohy. Spustite pištoľ nad preplachovaciu nádobu, aby sa z hadice vyprázdnila kvapalina.
11. Volič nastavte do polohy s pneumatickým posilovačom AA.



12. Spustite pištoľ a pomaly zvyšujte tlak vzduchu, aby sa vyfúkol materiál zo vzduchového vedenia pištole.

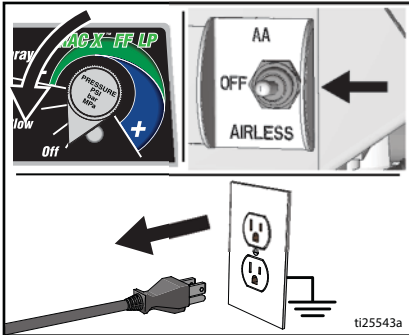


13. Zaisťte zámok spúšte.

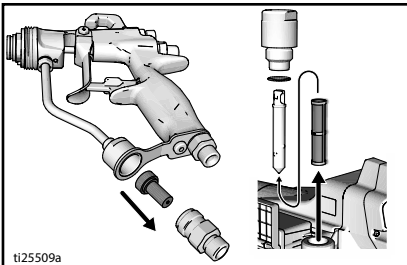




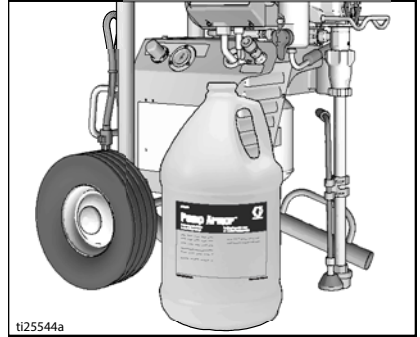
14. Otočte ovládač tlaku do polohy OFF (Vyp.) a nastavte volič do polohy **OFF (Vyp.)**. Odpojte napájanie striekacieho zariadenia.



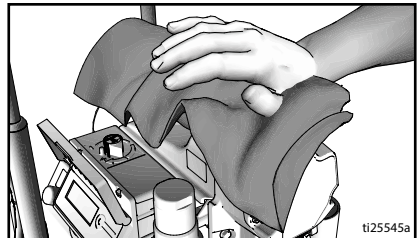
15. Vyberte z pištole a zo striekacieho zariadenia filter, ak je nainštalovaný. Vyčistite ich a skontrolujte. Namontujte filter. Pozrite samostatný návod pre pištoľ.



16. Ak preplachujete vodou, zariadenie prepláchnite znova s lakovým benzínom alebo ochranným prostriedkom na čerpadlá Pump Armor, aby sa vytvoril ochranný povlak, ktorý zabráni zamrznutiu alebo korózii.



17. Striekacie zariadenie, hadicu a pištoľ utrite handrou namočenou vo vode alebo v lakovom benzíne.



## Údržba

Rutinná údržba je dôležitá na zaistenie správnej prevádzky vášho striekacieho zariadenia. Údržba zahŕňa vykonávanie rutinných činností, ktoré slúžia na zaistenie prevádzky vášho striekacieho zariadenia a zabráňujú problémom v budúcnosti.



| Činnosť  | Interval                             |
|--|--------------------------------------|
| Prezrite/vyčistíte filter striekacieho zariadenia, sitko sacieho otvoru kvapaliny a filter pištole.  | Každý deň alebo pri každom striekaní |
| Skontrolujte, či nie sú zablokované otvory na kryte motora.  | Každý deň alebo pri každom striekaní |
| Doplňte kvapalinu TSL cez plniaci otvor na kvapalinu TSL.  | Každý deň alebo pri každom striekaní |
| Skontrolujte opotrebovanie kefiiek motora. Dĺžka kefiiek musí byť minimálne 13 mm (1/2 palca). POZNÁMKA: Kefky sa na oboch stranách neopotrebovávajú rovnako rýchlo. Skontrolujte obe kefy.  | Každých 3785 litrov (1000 galónov)   |
| Skontrolujte zastavenie striekacieho zariadenia.<br>Keď pištoľ NIE JE spustená, motor striekacieho zariadenia by sa mal zastaviť a nemal by sa znova spustiť, kým nespustíte pištoľ.<br>Ak sa striekacie zariadenie znova spustí, kým pištoľ NIE JE spustená, skontrolujte interné/externé netesnosti čerpadla a netesnosti plniaceho ventilu.                           | Každých 3785 litrov (1000 galónov)   |
| Nastavenie hrdlovej tesniacej matice<br>Keď po predĺženom používaní začne prepúšťať tesnenie čerpadla, dotiahnite tesniacu maticu, kým sa prepúšťanie nezastaví alebo nezmierni. To umožňuje používať zariadenie počas ďalších 378,54 l (100 galónov) pred tým, ako bude potrebné opätovné utesnenie. Tesniacu maticu možno dotiahnuť bez odstránenia tesniaceho krúžka. | Podľa potreby na základe používania  |

## Riešenie problémov

### Mechanické problémy/tok kvapaliny



1. Pred kontrolou a opravou postupujte podľa časti **Postup pri vypúšťaní tlaku**, Strana 10.
2. Pred demontážou zariadenia overte výskyt všetkých možných problémov a ich príčin.

| Problém   | Čo skontrolovať<br>Ak je v poriadku,<br>prejdite na ďalšiu kontrolu                                      | Čo urobiť<br>Ak nie je v poriadku,<br>pozrite si tento stĺpec   |
|---|--|---|
| <b>Jednotky s displejom:</b><br>Zobrazí sa hlásenie E = 0X.<br><b>Jednotky bez displeja:</b><br>Bliká stavová kontrolka<br>riadiacej dosky alebo<br>nesvieti a striekacie<br>zariadenie je bez napájania. | Vyskytla sa porucha.   | V časti <b>Problémy s elektrinou</b> , Strana 30 zistíte nápravu chyby.   |
| Slabý výtlak čerpadla   | Opotrebovaná tryska.   | Postupujte podľa časti <b>Postup pri vypúšťaní tlaku</b> , Strana 10 a potom vymeňte trysku. Pozrite si samostatnú príručku k pištoľi alebo tryske.   |
|   | Tryska je upchatá.   | Vypustite tlak. Skontrolujte a vyčistite trysku.  |
|   | Zásoba farby.  | Doplňte materiál a naplňte čerpadlo.  |
|   | Sitko na privode je upchaté.   | Odmontujte a očistite ho, potom ho znova nainštalujte.  |
|   | Guľka sacieho ventilu a piestová guľka nie sú riadne usadené.  | Vyberte sací ventil a vyčistite ho. Skontrolujte, či na guľkách a sedlách nie sú zárezy, a v prípade potreby ich vymeňte. Pozrite si príručku k čerpadlu. Pred použitím farby ju precedte, aby ste odstránili čistočky, ktoré by mohli upchať čerpadlo. |
|   | Kvapalinový filter alebo filter trysky sú upchaté alebo znečistené.                                      | Vyčistite filter.   |
|   | Prepúšťanie plniaceho ventilu.   | Postupujte podľa časti <b>Postup pri vypúšťaní tlaku</b> , Strana 10 a potom opravte plniaci ventil.  |
|   | Preverte, či čerpadlo ďalej nezaberá, keď uvoľníte spúšťač pištole. (Plniaci ventil neprepúšťa.)         | Vykonajte údržbu čerpadla. Pozrite si príručku k čerpadlu.  |
|   | Obvod hrdlovej tesniacej matice netesní, čo by mohlo signalizovať opotrebované alebo poškodené tesnenia. | Vymeňte tesnenia. Pozrite si príručku k čerpadlu. Skontrolujte tiež, či v sedle ventilu piesta nie je stvrdnutá farba alebo ryhy, a vymeňte ho, ak je to potrebné. Dotiahnite tesniacu maticu/vlhkú nádobu.   |

# Riešenie problémov

| Problém  | Čo skontrolovať<br>Ak je v poriadku,<br>prejdite na ďalšiu kontrolu   | Čo urobiť<br>Ak nie je v poriadku,<br>pozrite si tento stípec  |
|--|---|--|
| Slabý výtlak čerpadla                                  | Poškodenie piestnice čerpadla.  | Opravte čerpadlo. Pozrite si príručku k čerpadlu.  |
|  | Nízky tlak vypnutia.  | Ovládač tlaku otočte plne v smere hodinových ručičiek. Ubezpečte sa, že je ovládač tlaku správne nainštalovaný a že sa dá v smere hodinových ručičiek otočiť do krajnej polohy. Ak problém pretrváva, vymeňte prevodník tlaku. |
|  | Tesnenia piesta sú opotrebované alebo poškodené.  | Vymeňte tesnenia. Pozrite si príručku k čerpadlu.  |
|  | Tesniaci krúžok v čerpadle je opotrebovaný alebo poškodený.   | Vymeňte tesniaci krúžok. Pozrite si príručku k čerpadlu.   |
|  | Gulka sacieho ventilu je zanesená materiálom.   | Vyčistite sací ventil. Pozrite si príručku k čerpadlu.   |
|  | Veľký pokles tlaku v hadici s ťažkými materiálmi.   | Znížte celkovú dĺžku hadice.   |
|  | Skontrolujte správne rozmery predlžovacieho kábla.  | Pozrite si časť <b>Predlžovacie káble</b> , Strana 9.  |
|  | Uvoľnené kefky a svorkovnice motora.  | Dotiahnite skrutky svorkovnic. Vymeňte kefky, ak sú rozvody poškodené.   |
|  | Opotrebované kefky motora. (Dĺžka kefiiek musí byť minimálne 13 mm (1/2 palca).)                                    | Vymeňte kefky.   |
|  | Zlomené a nesprávne zarovnané pružiny kefiiek motora. Stočená časť pružiny musí priamo dosadať na hornú časť kefky. | Ak je pružina zlomená, vymeňte ju. Znova zarovnajete pružinu s kefkou.   |
|  | Uchytenie kefiiek motora v držiakoch kefiiek.   | Vyčistite držiaky kefiiek, odstráňte uhlíkový prach pomocou malej čistiacej kefy. Zarovnajete vedenia kefiiek s otvorom v držiaku kefiiek, aby bol zaistený voľný vertikálny pohyb kefiiek.                                    |
| Motor beží, ale čerpadlo nezaberá                      | Zostava spojovacej tyče je poškodená. Pozrite si príručku k čerpadlu.   | Vymeňte zostavu spojovacej tyče. Pozrite si príručku k čerpadlu.   |
|  | Poškodené prevody alebo skriňa pohonu.  | Skontrolujte, či nie sú zostava skrine pohonu a prevody poškodené, a v prípade potreby ich vymeňte.  |
| Nadmerné prenikanie farby do hrdlovej tesniacej matice | Hrdlová tesniaca matica je uvoľnená.  | Odstáňte dištančnú podložku hrdlovej tesniacej matice. Dotiahnite hrdlovú tesniacu maticu iba tak, aby sa zastavilo presakovanie.  |
|  | Tesnenia hrdla sú opotrebované alebo poškodené.   | Vymeňte tesnenia. Pozrite si príručku k čerpadlu.  |
|  | Výtlačná ojnica je opotrebovaná alebo poškodená.  | Vymeňte ojniciu. Pozrite si príručku k čerpadlu.   |
| Z pištole strieka kvapalina                            | Vzduch v čerpadle alebo hadici.   | Skontrolujte a dotiahnite všetky kvapalinové spoje. Počas plnenia cykľujte čerpadlo čo najpomalšie.  |
|  | Tryska je čiastočne upchatá.  | Vyčistite trysku. Pozrite si časť <b>Odstránenie usadenín z trysky</b> , Strana 20.  |
|  | V nádrži nie je žiadna kvapalina alebo je jej málo.   | Doplňte nádrž na kvapalinu. Naplňte čerpadlo. Pozrite si príručku k čerpadlu. Pravidelne kontrolujte prívod kvapaliny, aby sa zabránilo prevádzke čerpadla nasucho.  |

# Riešenie problémov

| Problém  | Čo skontrolovať<br>Ak je v poriadku,<br>prejdite na ďalšiu kontrolu  | Čo urobiť<br>Ak nie je v poriadku,<br>pozrite si tento stĺpec   |
|--|--|---|
| Čerpadlo sa ťažko plní                                   | Vzdúch v čerpadle alebo hadici.  | Skontrolujte a dotiahnite všetky kvapalinové spoje. Počas plnenia cyklujte čerpadlo čo najpomalšie.   |
|  | Sací ventil netesní.   | Vyčistite sací ventil. Skontrolujte, či guľkové sedlo nie je poškrabané alebo opotrebované a či guľka riadne dosadá do sedla. Znova zmontujte ventil. |
|  | Tesnenia čerpadla sú opotrebované.   | Vymeňte tesnenia čerpadla. Pozrite si príručku k čerpadlu.  |
|  | Farba je príliš hustá.   | Rozriedte farbu podľa odporúčaní dodávateľa.  |
| Striekacie zariadenie baží 5 až 10 minút a potom zastaví | Tesniaca matica čerpadla je príliš dotiahnutá. Ak je tesniaca matica čerpadla príliš dotiahnutá, tesnenia na piestnici obmedzujú pohyby čerpadla a dochádza k preťaženiu motora. | Uvoľnite tesniacu maticu čerpadla. Skontrolujte, či obvod hrdla tesní. V prípade potreby vymeňte tesnenia čerpadla. Pozrite si príručku k čerpadlu.   |

## Problémy s elektrinou

Príznak: Striekacie zariadenie nefunguje, vypína sa alebo sa nechce vypnúť.



Vykonajte **Postup pri vypúšťaní tlaku**, Strana 10.

1. Striekacie zariadenie zapojte do uzemnenej zástrčky so správnym napätím.
2. Otočte volič do polohy **OFF (Vyp.)**, počkajte 30 sekúnd a potom ho nastavte do polohy **AIRLESS (Bez vzduchu)** (to zaisťuje, že je striekacie zariadenie v bežnom prevádzkovom režime).
3. Ovládač tlaku otočte o pol otáčky v smere hodinových ručičiek.

4. Pozrite si digitálny displej alebo zložte kryt ovládacej skrine a pozrite si stavovú kontrolku na doske. Na určenie konkrétneho kódu (alebo iného kódu okrem chyby napätia) použite stavovú kontrolku riadiacej dosky. Nastavte volič do polohy **OFF (Vyp.)**, zložte kryt ovládacej skrine a nastavte volič do polohy **AIRLESS (Bez vzduchu)**. Sledujte stavovú kontrolku. Chybový kód je vyjadrený počtom bliknutí diódy LED (napríklad: dve bliknutia znamenajú kód 02).



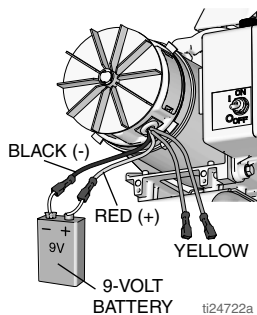
Počas odstraňovania problémov sa nepribližujte k elektrickým a pohybujúcim sa častiam. Aby sa predišlo riziku úrazu elektrickým prúdom, keď sú kvôli odstraňovaniu problémov odobraté kryty, počkajte 7 sekúnd po odpojení napájacieho kábla, aby sa elektrina rozptýlila.

| Problém  | Čo skontrolovať                 | Spôsob kontroly         |
|--|---------------------------------|-------------------------|
| Striekacie zariadenie vôbec nefunguje<br>A<br>Displej je prázdny<br>ALEBO<br>Stavová kontrolka na riadiacej doske sa nerozsvetčuje                   | Pozrite si schému na strane 36. |                         |
| Striekacie zariadenia sa nevypne<br>A<br>Na displeji sa zobrazuje hlásenie E=02<br>ALEBO<br>Stavová kontrolka riadiacej dosky 2-krát opakovane bliká | Riadiaca doska.                 | Vymeňte riadiacu dosku. |

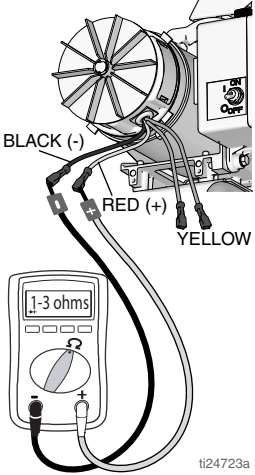
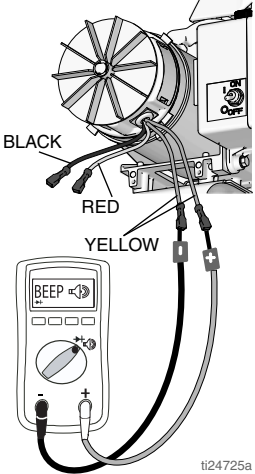
| Problém  | Čo skontrolovať   | Spôsob kontroly  |
|--|---|--|
| <p>Striekacie zariadenie vôbec nefunguje</p> <p style="text-align: center;">A</p> <p>Na displeji sa zobrazuje hlásenie E=02</p> <p style="text-align: center;">ALEBO</p> <p>Stavová kontrolka riadiacej dosky 2-krát opakovane blíka</p> | <p>Skontrolujte prevodník alebo pripojenie prevodníka</p>   | <p>Presvedčte sa, či v systéme nie je žiadny tlak (pozrite si časť <b>Postup pri vypúšťaní tlaku</b>, Strana 10). Skontrolujte, či dráha kvapaliny nie je upchatá, napríklad či nie je upchatý filter.</p> <p>Používajte hadicu určenú pre bezvzduchové striekacie zariadenia bez kovového opletenia. Menšia hadica alebo kovové opletenie môžu mať za následok nárazy vysokého tlaku.</p> <p>Nastavte volič do polohy <b>OFF (Vyp.)</b> a odpojte napájanie striekacieho zariadenia.</p> <p>Skontrolujte prevodník a pripojenia k riadiacej doske.</p> <p>Prevodník odpojte od zdieľky riadiacej dosky. Skontrolujte, či sú kontakty prevodníka a riadiacej dosky čisté a bezpečné.</p> <p>Prevodník znova zapojte do zdieľky riadiacej dosky. Pripojte napájanie, nastavte volič do polohy <b>AIRLESS (Bez vzduchu)</b> a otočte ovládač o 1/2 otočky v smere hodinových ručičiek. Ak striekacie zariadenie nefunguje správne, nastavte volič do polohy <b>OFF (Vyp.)</b> a prejdite na nasledujúci krok.</p> <p>Nainštalujte nový prevodník. Pripojte napájanie, nastavte volič do polohy <b>AIRLESS (Bez vzduchu)</b> a otočte ovládač o 1/2 otočky v smere hodinových ručičiek. Ak striekacie zariadenie nefunguje správne, vymeňte riadiacu dosku.</p> |
| <p>Striekacie zariadenie vôbec nefunguje</p> <p style="text-align: center;">A</p> <p>Na displeji sa zobrazuje hlásenie E=03</p> <p style="text-align: center;">ALEBO</p> <p>Stavová kontrolka riadiacej dosky 3-krát opakovane blíka</p> | <p>Skontrolujte prevodník alebo pripojenia prevodníka (riadiaca doska nedeteguje tlakový signál).</p> | <p>Nastavte volič do polohy <b>OFF (Vyp.)</b> a odpojte napájanie striekacieho zariadenia.</p> <p>Skontrolujte prevodník a pripojenia k riadiacej doske.</p> <p>Prevodník odpojte od zdieľky riadiacej dosky. Skontrolujte, či sú kontakty prevodníka a riadiacej dosky čisté a riadne pripevnené.</p> <p>Prevodník znova zapojte do zdieľky riadiacej dosky. Pripojte napájanie, nastavte volič do polohy <b>AIRLESS (Bez vzduchu)</b> a otočte ovládač o 1/2 otočky v smere hodinových ručičiek. Ak striekacie zariadenie nefunguje, nastavte volič do polohy <b>OFF (Vyp.)</b> a prejdite na nasledujúci krok.</p> <p>Zapojte overený funkčný prevodník do zdieľky riadiacej dosky.</p> <p>Nastavte volič do polohy <b>AIRLESS (Bez vzduchu)</b> a otočte ovládač o 1/2 otočky v smere hodinových ručičiek. Ak sa striekacie zariadenie spustí, nainštalujte nový prevodník. Ak sa striekacie zariadenie nespustí, vymeňte riadiacu dosku.</p>  |

# Riešenie problémov

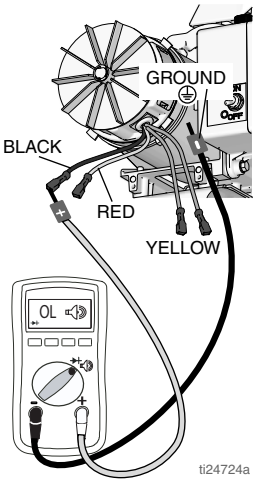
| Problém  | Čo skontrolovať  | Spôsob kontroly   |
|--|--|---|
| <p>Striekacie zariadenie vôbec nefunguje</p> <p style="text-align: center;">A</p> <p>Na displeji sa zobrazuje hlásenie E=04</p> <p style="text-align: center;">ALEBO</p> <p>Stavová kontrolka riadiacej dosky 4-krát opakovane bliká</p> | <p>Skontrolujte napätie zdroja napájania striekacieho zariadenia (riadiaca doska deteguje niekoľko napätových rázov).</p>  | <p>Nastavte volič do polohy <b>OFF (Vyp.)</b> a odpojte napájanie striekacieho zariadenia.</p> <p>Vyhľadajte zdroj napájania so správnym napätím, aby ste zabránili poškodeniu elektroniky.</p>   |
| <p>Striekacie zariadenie vôbec nefunguje</p> <p style="text-align: center;">A</p> <p>Na displeji sa zobrazuje hlásenie E=05</p> <p style="text-align: center;">ALEBO</p> <p>Stavová kontrolka riadiacej dosky 5-krát opakovane bliká</p> | <p>Ovládanie zaplo motor, ale hriadeľ motora nerotuje. Pravdepodobne zablokovaný rotor, medzi motorom a ovládaním je prerušený okruh, je problém s motorom alebo riadiacou doskou alebo má motor nadmerný odber.</p> | <ol style="list-style-type: none"> <li>1. Vyberte čerpadlo a skúste spustiť striekacie zariadenie. Ak motor beží, skontrolujte, či čerpadlo alebo pohonný systém nie sú zablokované alebo zamrznuté. Ak striekacie zariadenie nefunguje, pokračujte krokom 2.</li> <li>2. Nastavte volič do polohy <b>OFF (Vyp.)</b> a odpojte napájanie striekacieho zariadenia.</li> <li>3. Vodiče motora odpojte od zdierok riadiacej dosky. Skontrolujte, či sú kontakty motora a riadiacej dosky čisté a riadne pripevnené. Ak sú kontakty čisté a riadne pripevnené, pokračujte krokom 4.</li> <li>4. Pripojte merač jednosmerného prúdu cez dva vodiče motora – červený a čierny, roztočte ventilátor motora a skontrolujte, či merač zaregistruje napätie. Ak napätie nie je prítomné, skontrolujte kefy. Ak sú v poriadku, vymeňte motor. Ak je prítomné napätie, prejdite na krok 5.</li> <li>5. Vykonať test otáčania pripojením 9 – 12 V batérie k vedeniam motora. Typ a veľkosť vedení motora sa môžu líšiť. Nájdite dva vodiče vedúce k uhlíkovým kefkám – väčšinou je to červený a čierny vodič. Pri pripojení batérie k vedeniam motora by sa mal motor otáčať.</li> </ol> |





| Problém | Čo skontrolovať | Spôsob kontroly   |
|---------|-----------------|---|
|         |                 | <p data-bbox="643 196 1001 302">6. Pripojte červené a čierne vedenia z motora k ohm metru. Otočte motor a skontrolujte prerušené obvody. Ak nájdete prerušený obvod, vymeňte motor.</p>  <p data-bbox="908 846 966 862">ti24723a</p> <p data-bbox="643 873 995 1003">7. Skontrolujte tepelnú ochranu motora. Motor by mal byť mať tomto teste pri izbovú teplotu. Pripojte žlté vedenia z motora k ohm metru. Merač by mal indikovať neprerušenosť alebo ohmy v závislosti od typu motora.</p>  <p data-bbox="908 1544 966 1560">ti24725a</p> |

# Riešenie problémov

| Problém  | Čo skontrolovať   | Spôsob kontroly   |
|--|---|---|
|  |   | <p>8. Pomocou ohmmetra skontrolujte skraty motora. Pripojte vedenie (–) merača k skriní motora. Presúvajte vedenie (+) merača k jednotlivým vodičom motora. Merač by mal pri každom vodiči indikovať prerušený obvod.</p>  <p>ti24724a</p> <p>9. Znova pripojte vodiče motora k zdieľkam riadiacej dosky. Pripojte napájanie, nastavte volič do polohy <b>AIRLESS (Bez vzduchu)</b> a otočte ovládač o 1/2 otočky v smere hodinových ručičiek. Ak sa motor nespustí, vymeňte riadiacu dosku.</p> |
| <p>Striekacie zariadenie vôbec nefunguje</p> <p style="text-align: center;">A</p> <p>Na displeji sa zobrazuje hlásenie E=06</p> <p style="text-align: center;">ALEBO</p> <p>Stavová kontrolka riadiacej dosky 6-krát opakovane bliká</p> | <p>Motor je horúci alebo je poškodené tepelné zariadenie motora.</p>  | <p>Striekacie zariadenie nechajte vychladnúť. Ak striekacie zariadenie funguje, keď je studené, odstráňte príčinu prehrievania. Striekacie zariadenie uchovávajte na chladnejšom mieste s dobrou ventiláciou. Skontrolujte, či nasávanie vzduchu do motora nie je blokované. Ak striekacie zariadenie stále nefunguje, vymeňte motor.</p>   |
| <p>Striekacie zariadenie vôbec nefunguje</p> <p style="text-align: center;">A</p> <p>Na displeji sa zobrazuje hlásenie E=08</p> <p style="text-align: center;">ALEBO</p> <p>Stavová kontrolka riadiacej dosky 8-krát opakovane bliká</p> | <p>Skontrolujte napätie zdroja napájania striekacieho zariadenia (dodávané napätie je príliš nízke na prevádzku striekacieho zariadenia).</p> | <p>Nastavte volič do polohy <b>OFF (Vyp.)</b> a odpojte napájanie striekacieho zariadenia.</p>  |

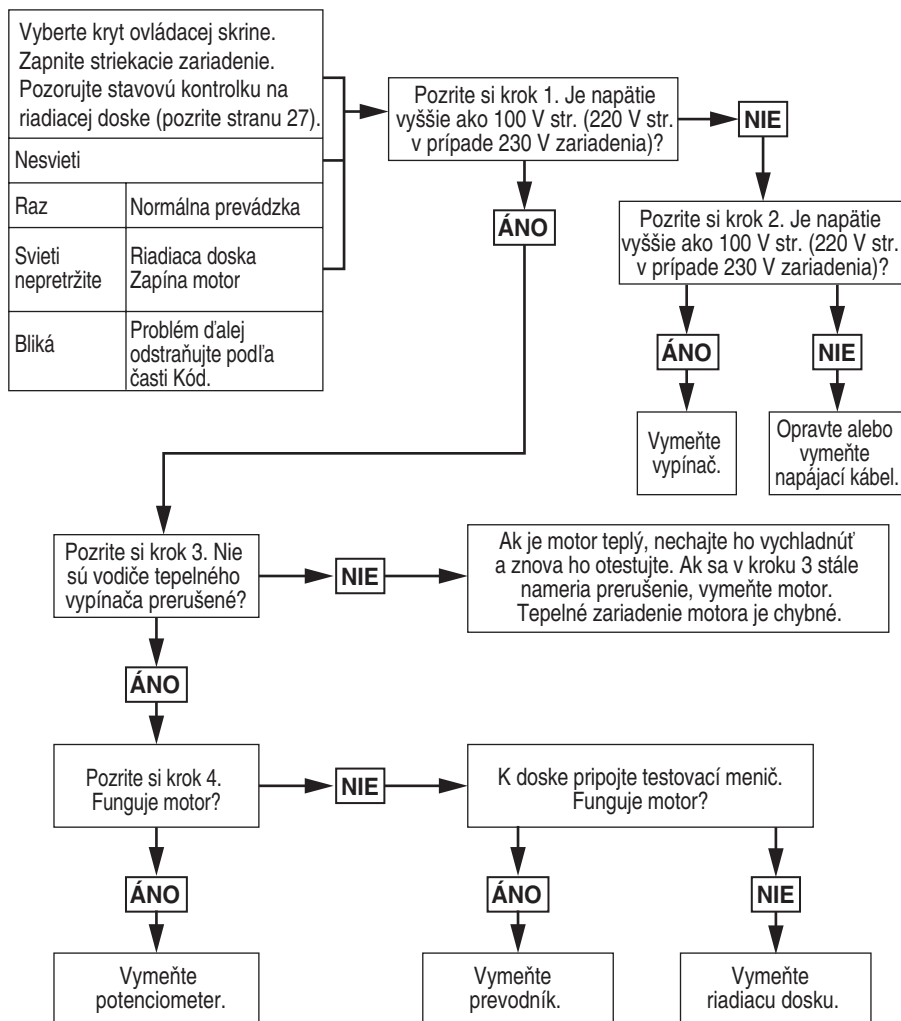
| Problém                                  | Čo skontrolovať   | Spôsob kontroly  |
|--|---|--|
| Základné problémy s elektrickými obvodmi | Vedenia motora sú pevne upevnené a správne prepojené  | Vymeňte uvoľnené koncovky; pripevnite ich k vedeniam. Uistite sa, či sú koncovky pevne pripojené.<br>Vyčistite koncovky obvodovej dosky. Vedenia znovu pevne pripojte.             |
|  | Uvoľnené konektory a svorkovnice vedení kefiiek motora.   | Dotiahnite skrutky svorkovnic. Vymeňte kefy, ak sú rozvody poškodené.  |
|  | Dĺžka kefiiek musí byť minimálne 13 mm (1/2 palca).<br>POZNÁMKA: Kefky sa na oboch stranách neopotrebovávajú rovnako rýchlo. Skontrolujte obe kefy. | Vymeňte kefy.  |
|  | Zlomené alebo nesprávne zarovnané pružiny kefiiek motora. Stočená časť pružiny musí priamo dosadať na hornú časť kefy.                              | Ak je pružina zlomená, vymeňte ju. Znova zarovnajete pružinu s kefkou.   |
|  | Mohlo dôjsť k uchyteniu kefiiek motora v držiakoch kefiiek.   | Vyčistite držiaky kefiiek. Odstráňte uhlík pomocou malej čistiacej kefy. Zarovnajete vedenia kefiiek s otvorom v držiaku kefiiek, aby bol zaistený voľný vertikálny pohyb kefiiek. |
|  | Prítomnosť spálenín, rýh a príliš drsných miest na komutátore kotvy.  | Odmontujte motor a dajte si v predajni motorov znova naniesť vrstvu na komutátor, ak je to možné.  |

## Striekacie zariadenie sa nespustí

(Jednotlivé kroky nájdete na nasledujúcej strane)

### Striekacie zariadenie sa nespustí

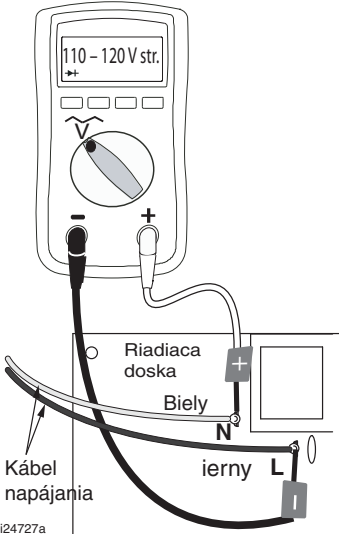
(jednotlivé kroky nájdete na nasledujúcich stranách)



ti24726a

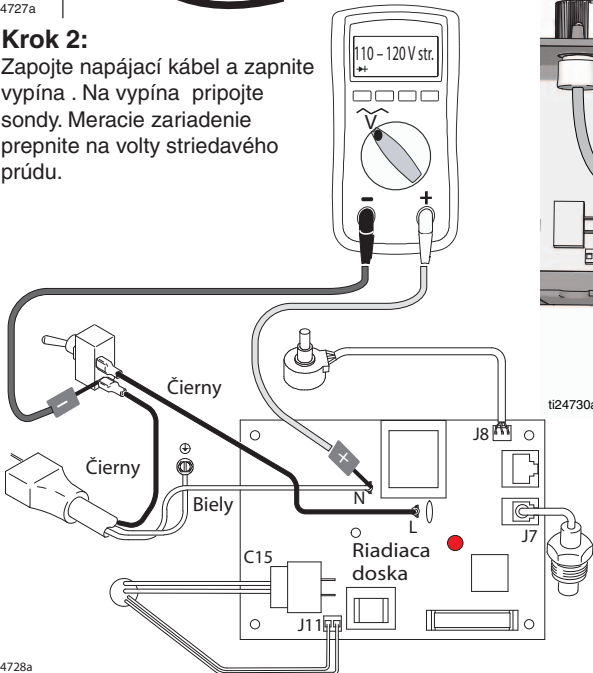
## Krok 1:

Zapojte napájací kábel a zapnite vypínač. Sondy pripojte k vývodom L a N na riadiacej doske. Meracie zariadenie prepnite na volty striedavého prúdu.



## Krok 2:

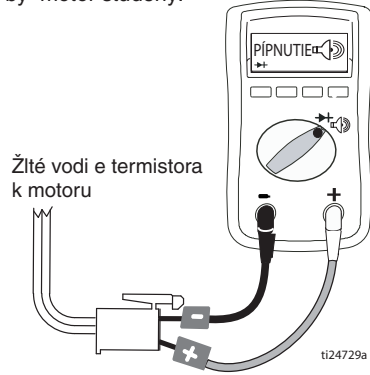
Zapojte napájací kábel a zapnite vypínač. Na vypínači pripojte sondy. Meracie zariadenie prepnite na volty striedavého prúdu.



## Krok 3:

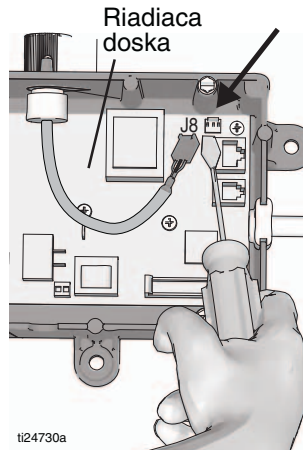
Skontrolujte tepelný vypínač motora. Odpojte žlté vodiče. Merač by mal indikovať nepretržený obvod.

**POZNÁMKA:** Po as. meraní by mal byť motor studený.



## Krok 4:

Odpojte potenciometer. Zapojte napájací kábel a zapnite vypínač.



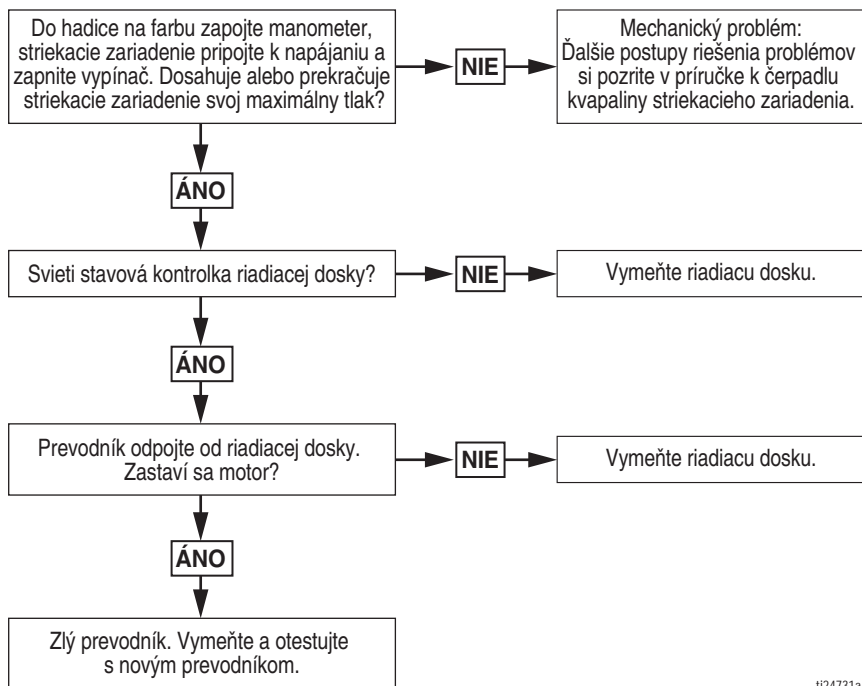
## Striekacie zariadenie sa nechce vypnúť

1. Vykonať **Postup pri vypúšťaní tlaku**, Strana 10. Nechajte plniaci ventil otvorený (dole) a nastavte volič do polohy **OFF (Vyp.)**.

2. Odstráňte kryt ovládacej skrine, aby bolo vidno stavovú kontrolku na riadiacej doske, ak je nainštalovaná.

## Postup odstraňovania problémov



### Postup odstraňovania problémov

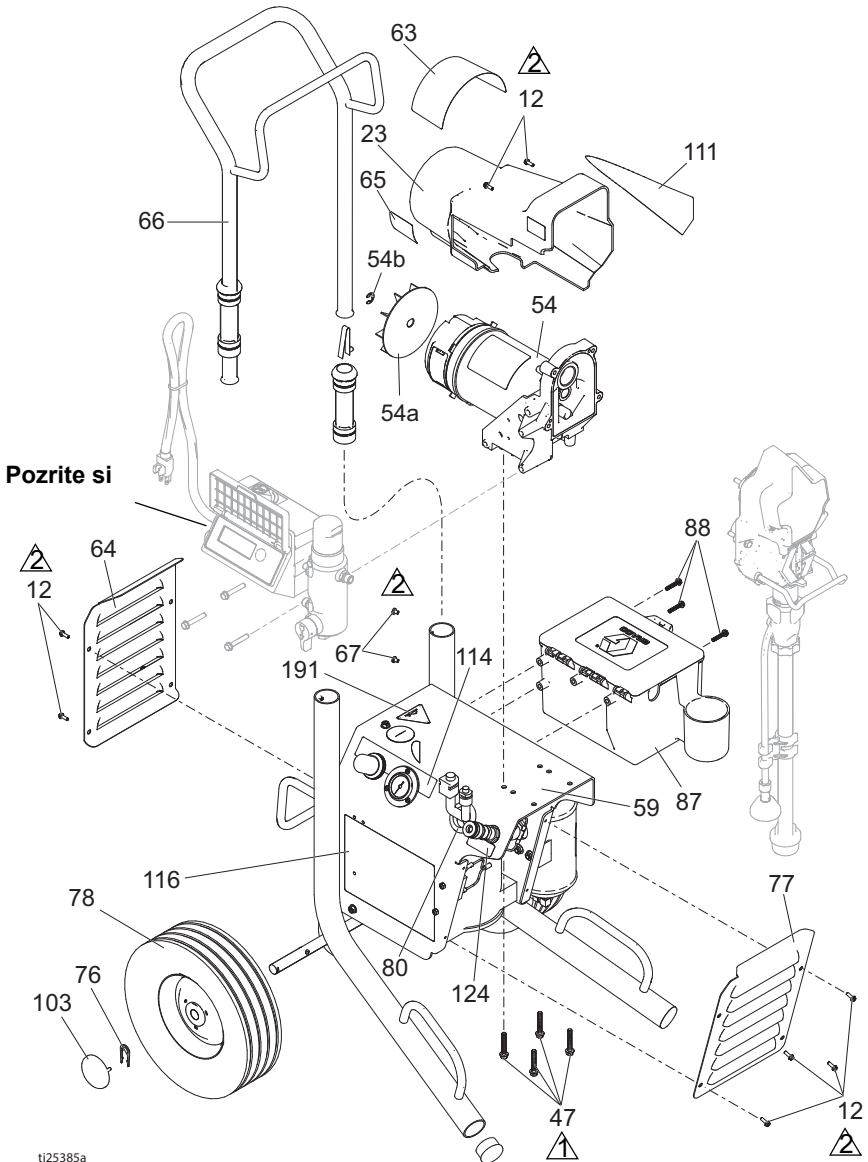


t124731a

## Striekacie zariadenie

Súčasti kompresora nájdete na strane 45.

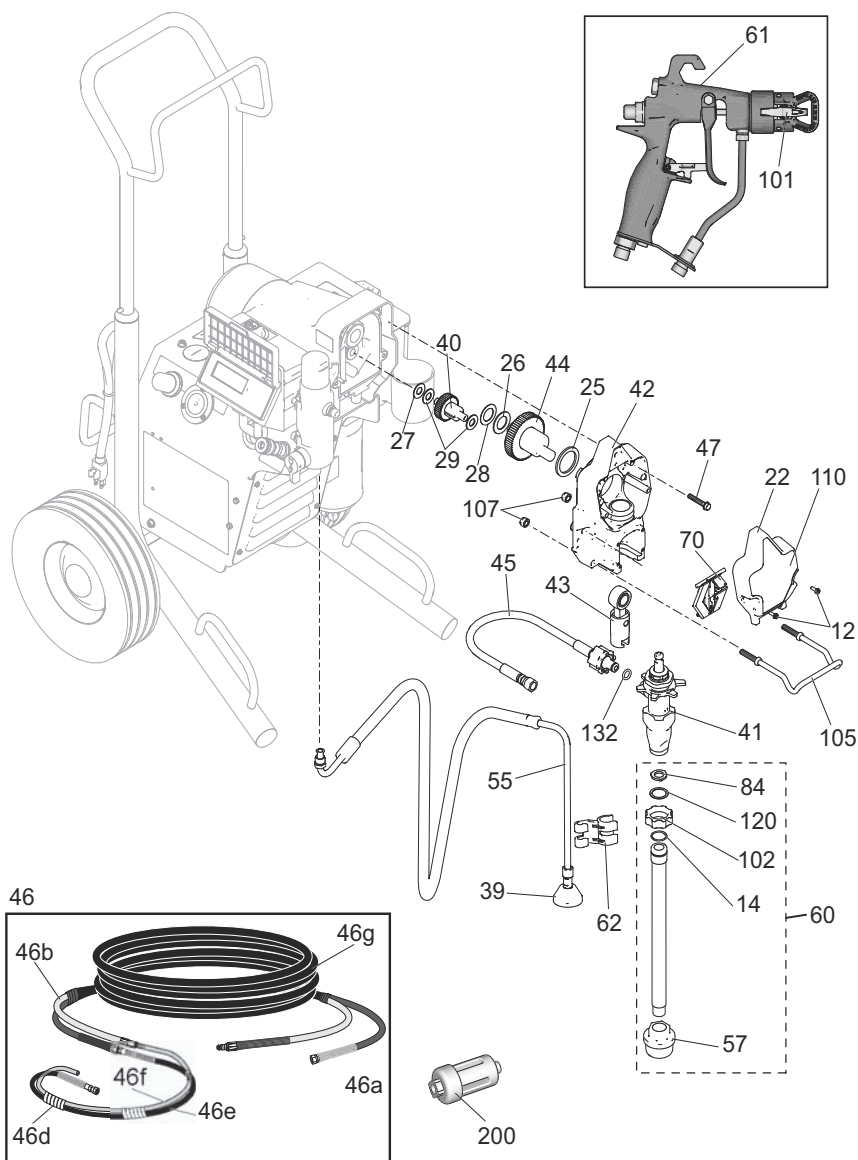
| Položka   | Moment dotiahnutia                |
|---|-----------------------------------|
|  | 15,8 – 18,1 N•m (140 – 160 in•lb) |
|  | 3,4 – 4,0 N•m (30 – 35 in•lb)     |



t125385a

# Striekacie zariadenie

| Položka | Moment dotiahnutia                |
|---------|-----------------------------------|
| 1       | 15,8 – 18,1 N•m (140 – 160 in-lb) |
| 2       | 3,4 – 4,0 N•m (30 – 35 in-lb)     |
| 3       | Dotiahnutie pomocou kladiva       |
| 4       | 33,9 – 40,7 N•m (25 – 30 ft-lb)   |



t125384a



## Zoznam súčastí striekacích zariadení




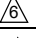

| Položka | Súčasť                 | Opis   | Množstvo | Položka | Súčasť                                 | Opis   | Množstvo |
|---------|------------------------|--|----------|---------|--|--|----------|
| 12      | 117501                 | SKRUTKA, strojová, hlava s vnútorným šesťhranom a podložkou  | 12       | 54*     | MOTOR, 395 <i>obsahuje 54a, 54b</i>    |  |          |
| 14      | 103413                 | TESNENIE, tesniaci krúžok  | 1        | 288859  | Modely 17C417, 17C320                  |  | 1        |
| 22      | 17C539                 | KRYT, predný, s náterom  | 1        | 287060  | Modely 17C418, 17C421, 17C321          |  | 1        |
| 23      | 15B465                 | KRYT, motora, s náterom  | 1        | 54a     | 248189                                 | VENTILÁTOR, motor  | 1        |
| 25      | 180131                 | LOŽISKO, axiálne   | 1        | 54b     | 115477                                 | SKRUTKA, strojová, torx, s náterom                               | 1        |
| 26      | 107434                 | LOŽISKO, axiálne   | 1        | 55      | 287952                                 | HADICA, vypúšťacia, ultra vysoké vyhotovenie, <i>obsahuje 39</i> | 1        |
| 27      | 116073                 | PODLOŽKA, prítlačná  | 1        | 57      | 246385                                 | SITKO, 7/8-14 unf  | 1        |
| 28      | 116074                 | PODLOŽKA, prítlačná  | 1        | 59      | 24U249                                 | RÁM, vozík, vysoký, AA   | 1        |
| 29      | 116079                 | LOŽISKO, axiálne   | 2        | 60      | 17C992                                 | TRUBICA, nasávací <i>obsahuje 14, 57, 84, 102, 120</i>           | 1        |
| 39      | 241920                 | DEFLEKTOR, závitový  | 1        | 61      | PIŠTOL, zostava, AA G40                |  |          |
| 40      | 249194                 | PREVOD, redukcia   | 1        | 262929  | Modely 17C417, 17C321                  |  | 1        |
| 41      | ČERPADLO, výtlačné, PC |  | 1        | 262932  | Modely 17C418, 17C421, 17C320          |  | 1        |
|         | 17C487                 | Severná Amerika  |          | 62      | 276888                                 | SVORKA, odtokové potrubie  | 1        |
|         | 17C488                 | Ázia/ANZ/Japonsko  |          | 63▲     | ŠTÍTOK, výstražný, požiar/výbuch, koža |  |          |
|         | 17C489                 | Európa   |          | 15B516  | Model 17C417                           |  | 1        |
| 42      | 24W817                 | PUZDRO, pohonu, PC; <i>obsahuje 12, 70</i>   | 1        | 15H087  | Model 17C321                           |  | 1        |
| 43      | 24W640                 | TYČ, spojovacia, PC  | 1        | 16G596  | Modely 17C418, 17C421, 17C320          |  | 1        |
| 44      | 24X020                 | SÚPRAVA, oprava, kľukový hriadeľ, <i>obsahuje 25</i>   | 1        | 64      | 15K053                                 | DOSKA, zadná, s náterom  | 1        |
| 45      | 24W830                 | SÚPRAVA, hadica, so spojkou, PC, <i>obsahuje 132</i>   | 1        | 65▲     | ŠTÍTOK, výstražný                      |  |          |
| 46      | 24U578                 | Súprava hadice na 22,7 MPa (227 bar, 3300 psi), 7,6 m (25 stôp) Modely 17C418, 17C421, 17C320 <i>obsahuje 46a, 46b, 46d, 46e, 46f, 46g</i> | 1        | 16G596  | Modely 17C320, 17C417, 17C421          |  | 1        |
| 46a     | 278763                 | HADICA, so spojkou, 76,2 mm x 7,62 m (1/4 x 25 stôp)   | 1        | 195793  | Model 17C417                           |  | 1        |
| 46b     | 16X398                 | HADICA, vzduchová, 7,6 m (25 stôp)   | 1        | 195792  | Model 17C321                           |  | 1        |
| 46d     | 15X843                 | OBJÍMKKA, obaľovacia   | 3        | 287489  | RUKOVÄŤ, zostava, vysoký vozík         |  | 1        |
| 46e     | 278750                 | HADICA, nylonová, kvapalinová, 1,8 m (6 stôp)  | 1        | 67      | 109032                                 | SKRUTKA, strojová, kuželová hlava                                | 4        |
| 46f     | 278751                 | HADICA, krátka, vzduchová  | 1        | 70      | 17C483                                 | KRYT, piestnica čerpadla   | 2        |
| 46g     | 24U577                 | KRYT, pružný   | 1        | 76      | 15B999                                 | SVORKA, upevňovacia  | 1        |
| 46      | 24U579                 | Súprava hadice na 22,7 MPa (227 bar, 3300 psi), 15,24 m (50 stôp) Modely 17C417, 17C321 <i>obsahuje 46a, 46b, 46d, 46e, 46f, 46g</i>       | 1        | 77      | 15K052                                 | DOSKA, predná, s náterom   | 1        |
|         |                        |  |          | 78      | 106062                                 | KOLESO, polopneumatické  | 2        |
|         |                        |  |          | 80      | 120685                                 | PRIECHODKA   | 1        |
|         |                        |  |          | 84      | 115099                                 | PODLOŽKA, záhradná hadica  | 1        |
| 46a     | 278764                 | HADICA, so spojkou, 76,2 mm x 15,24 m (1/4 x 50 stôp)  | 1        | 87      | 287253                                 | SKRINKA NA NÁRADIE, <i>obsahuje 88</i>                           | 1        |
| 46b     | 16X433                 | HADICA, vzduch, 15,24 m (50 stôp)  | 1        | 88      | 118852                                 | SKRUTKA, samorezná, šesťhranná hlava s podložkou                 | 3        |
| 46d     | 15X843                 | OBJÍMKKA, obaľovacia, špirálová  | 3        | 101     | TRYSKA, striekacia, latex, RAC X       |  | 1        |
| 46e     | 278750                 | HADICA, nylonová, kvapalinová, 1,8 m (6 stôp)  | 1        | LTX517  | Modely 17C321, 17C417                  |  |          |
| 46f     | 278751                 | HADICA, krátka, vzduchová  | 1        | PAA517  | Všetky ostatné modely                  |  |          |
| 46g     | 16X453                 | KRYT, pružný, 18,29 m (60 stôp)  | 1        | 102     | 15E813                                 | MATICA, poistná  | 1        |
|         |                        |  |          | 103     | 104811                                 | UZÁVER, náboj  | 2        |
| 47      | 117493                 | SKRUTKA, strojová, šesťhranná hlava s podložkou  | 8        | 105     | 17C990                                 | HÁČIK, na nádobu   | 1        |
|         |                        |  |          | 107     | 111040                                 | MATICA, poistná, s vložkou, nylock, 5/16                         | 2        |
|         |                        |  |          | 110     | 17C850                                 | ŠTÍTOK, značka, predný   | 1        |
|         |                        |  |          | 111     | 17C851                                 | ŠTÍTOK, značka, bočný  | 1        |

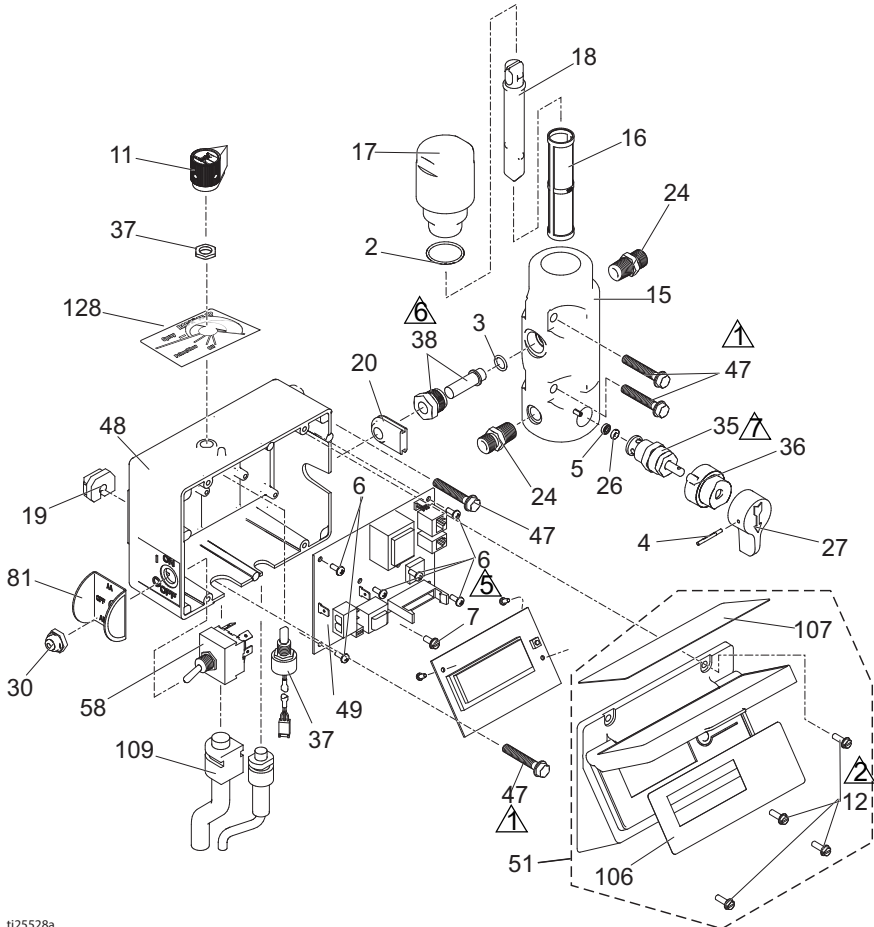
# Striekacie zariadenie

| Položka | Súčasť | Opis                           | Množstvo | Položka | Súčasť | Opis                             | Množstvo |
|---------|--------|--------------------------------|----------|---------|--------|----------------------------------|----------|
| 114     | 15K468 | ŠTÍTOK, AA, regulátor/mierka   | 1        | 200     |        | SÚPRAVA, vysušovanie vo vedení   |          |
| 116     | 15K465 | ŠTÍTOK (modely 17C417, 17C321) | 1        | 24U981  |        | 5 ks                             |          |
| 120     | 15B652 | PODLOŽKA, nasávanie            | 1        | 24U982  |        | 25 ks                            |          |
| 124     | 290228 | ŠTÍTOK, upozornenie            | 1        | 206994  |        | KVAPALINA, TSL, 236,59 ml (8 oz) | 1        |
| 132     | 16H137 | TESNENIE, tesniaci krúžok      | 1        | *       | 287735 | KIT, oprava, kefka               | 1        |
| 145     | 111909 | ZÁTKA, tlačidlo                | 1        |         |        |                                  |          |
| 171 ▲   | 16D646 | ŠTÍTOK, výstražný              | 1        |         |        |                                  |          |

▲Náhradné štítky nebezpečenstva a varovania, privesky a karty sú k dispozícii bezplatne.

## Regulátor a filter

| Položka   | Moment dotiahnutia                |
|---|-----------------------------------|
|  | 15,8 – 18,1 N•m (140 – 160 in-lb) |
|  | 3,4 – 4,0 N•m (30 – 35 in-lb)     |
|  | 2,3 – 2,8 N•m (20 – 25 in-lb)     |
|  | 50,2 – 58,3 N•m (37 – 43 in-lb)   |
|  | 14,7 – 16,9 N•m (130 – 150 in-lb) |



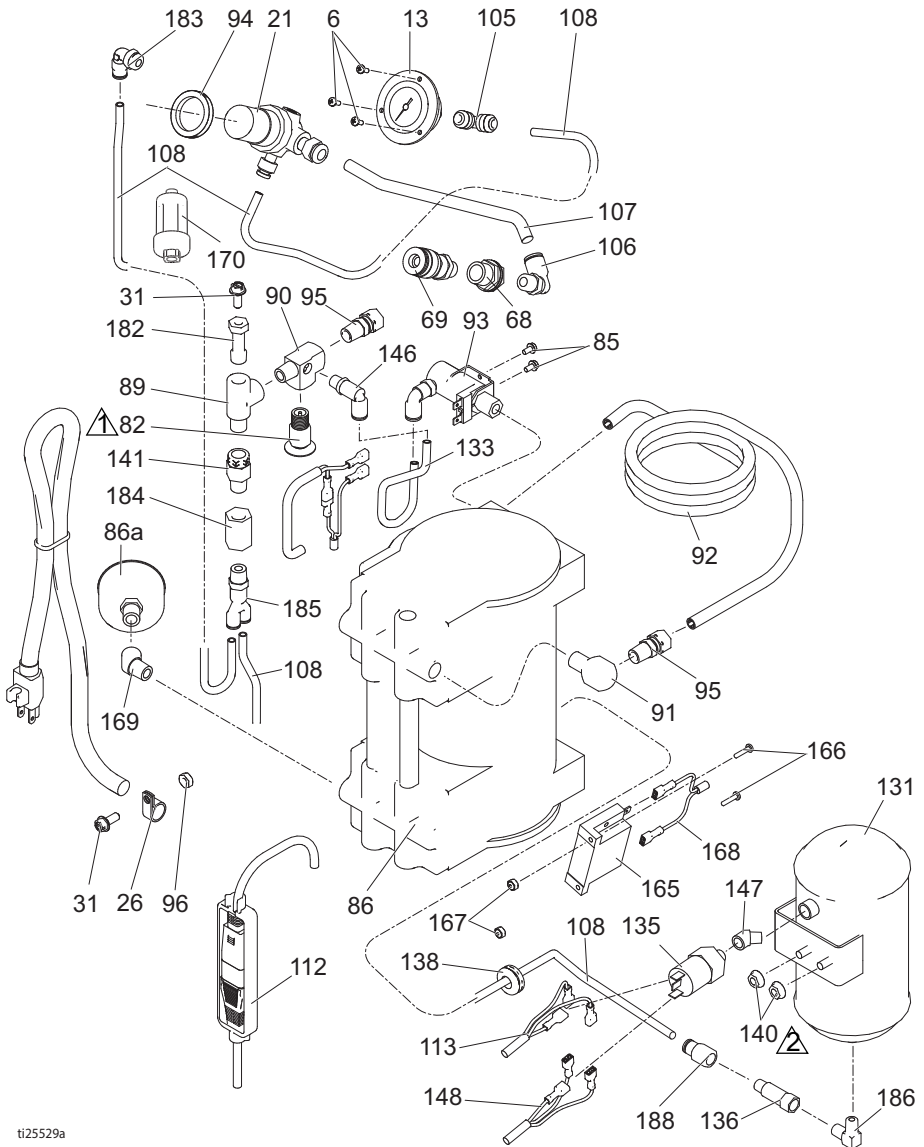
t125528a

## Zoznam súčastí regulátora a filtra

| Položka | Súčasť | Opis  | Množstvo | Položka | Súčasť | Opis   | Množstvo                    |   |
|---------|--------|---|----------|---------|--------|--|-----------------------------|---|
| 2       | 117828 | TESNENIE, tesniaci krúžok                         | 1        | 48      |        | OVĽADACIA SKRIŇA, strojovo obrábaná                          |                             |   |
| 3       | 111457 | TESNENIE, tesniaci krúžok                         | 1        |         | 15J469 | Model 17C417   | 1                           |   |
| 4       | 111600 | ČAP, so žliabkom                                  | 1        |         | 15M176 | Modely 17C418, 17C421, 17C320, 17C321                        | 1                           |   |
| 5       | 277364 | TESNENIE, sedlo, ventil                           | 1        | 49      |        | RIADIACA DOSKA   |                             |   |
| 6       | 115494 | SKRUTKA, strojová, nezapustená krížová hlava      | 9        |         | 288840 | Model 17C417   | 1                           |   |
| 7       | 115498 | SKRUTKA, vnútorný šesťhran, hlava s podložkou     | 1        |         | 288842 | Model 17C418, 17C421, 17C321                                 | 1                           |   |
| 11      | 116167 | REGULÁTOR, potenciometra                          | 1        |         | 288843 | Model 17C320   | 1                           |   |
| 12      | 117501 | SKRUTKA, strojová, šesťhranná hlava s podložkou   | 4        | 51      | 24B026 | SÚPRAVA, displej, štandardný <i>obsahuje 106, 107</i>        | 1                           |   |
| 15      | 15G455 | POTRUBIE, kvapalinové                             | 1        | 58      |        | SPÍNAČ, prepínací  | 1                           |   |
| 16      |        | FILTER, kvapalinový                               | 1        |         | 120544 | Model 17C417   |                             |   |
|         | 246425 | 30 ôk   |          |         | 120844 | Všetky ostatné modely  |                             |   |
|         | 246384 | 60 ôk   |          | 81      | 15J988 | DOSKA, spínače   | 1                           |   |
|         | 246382 | 100 ôk, pôvodné                                   |          | 106     | 15B461 | ŠTÍTOK, inteligentné ovládanie displeja                      | 1                           |   |
|         | 246383 | 200 ôk  |          | 107     | 15K400 | ŠTÍTOK, digitálny systém sledovania                          | 1                           |   |
| 17      | 287902 | SÚPRAVA, oprava, uzáver filtra <i>obsahuje 18</i> | 1        | 109     |        | KÁBEL, napájací  |                             |   |
| 18      | 15B071 | VLOŽKA, filter                                    | 1        |         | 15D029 | Model 17C417   | 1                           |   |
| 19      | 15B118 | PUZDRO, ovládacia skriňa                          | 1        |         | 15B469 | Model 17C320   | 1                           |   |
| 20      | 15B120 | PRIECHODKA, prevodník                             | 1        |         | 15B470 | Model 17C418   | 1                           |   |
| 24      | 162453 | VSUVKA (1/4 npsm x 1/4 npt)                       | 2        |         | 15B471 | Modely 17C421, 17C321  | 1                           |   |
| 26      | 15E022 | SEDLO, ventil                                     | 1        | 115     | 15K470 | ŠTÍTOK, spínač, AA, 395                                      | 1                           |   |
| 27      | 187625 | RUKOVÄŤ, ventil, vypúšťací                        | 1        | 125     | 242001 | SÚPRAVA KÁBLA, adaptér, Európa (modely 17C421, 17C321)       | 1                           |   |
| 30      | 195428 | ZAPNUTIE, prepínanie                              | 1        | 126     | 242005 | SÚPRAVA KÁBLA, adaptér, Austrália (modely 17C321, 17C421)    | 1                           |   |
| 35      | 239914 | VENTIL, vypúšťací <i>obsahuje 5, 26</i>           | 1        | 127     | 287121 | SÚPRAVA KÁBLA, Taliansko, Dánsko, Švajčiarsko (model 17C421) | 1                           |   |
| 36      | 224807 | PODSTAVEC, ventil                                 | 1        |         | 128    | 17P737   | ŠTÍTOK, tlak, prispôsobenie | 1 |
| 37      | 256219 | POTENCIOMETER, nastavenie tlaku, s maticou        | 1        |         |        | SÚPRAVA, ProGuard+, len 230 V modely (nezobrazené)           | 1                           |   |
| 38      | 243222 | PREVODNÍK, ovládač tlaku; <i>obsahuje 3</i>       | 1        |         | 24W090 | CEE 7/7  |                             |   |
| 47      | 117493 | SKRUTKA, strojová, šesťhranná hlava s podložkou   | 4        |         | 24W755 | Multikábel, IEC-320  |                             |   |

## Kompresor

| Položka | Moment dotiahnutia               |
|---------|----------------------------------|
| ⚠️      | 6,8 – 9,6 N•m (60 – 85 in-lb)    |
| ⚠️      | 10,7 – 11,3 N•m (95 – 100 in-lb) |



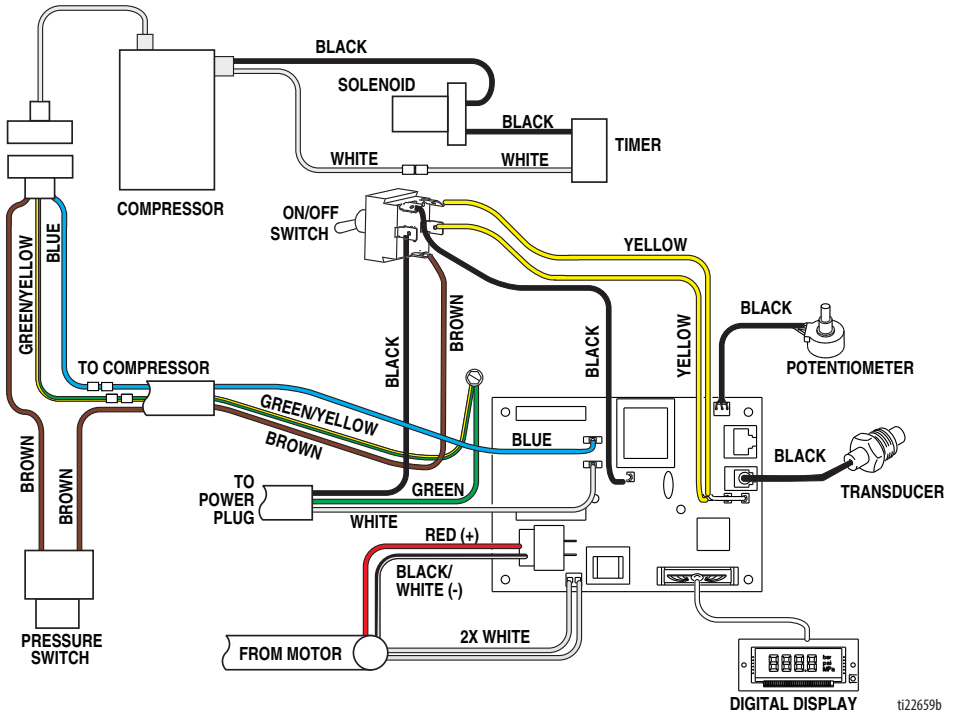
tl25529a

## Zoznam súčastí kompresora

| Položka | Súčasť | Opis  | Množstvo | Položka | Súčasť | Opis  | Množstvo |
|---------|--------|---|----------|---------|--------|---|----------|
| 6       | 115494 | SKRUTKA, strojová, križová                    | 3        | 112     | 195551 | UPEVŇOVACÍ PRVOK, prípojka, adaptér             | 1        |
| 13      | 120643 | MERAČ, tlak, nainštalovaný na paneli, 1,5     | 1        | 113     | 16X530 | KÁBEL, napájací, komp. samičí konektor          | 1        |
| 21      | 127330 | REGULÁTOR, vzduchový, 1/4" npt                | 1        | 131     | 16X915 | NÁDRŽ, s náterom                                | 1        |
| 26      |        | SVORKA, vodiča                                | 1        | 133     | 16X477 | HADICA, vzduchová                               | 1        |
|         | 113491 | Model 17C417                                  |          | 135     | 127343 | SPÍNAČ, tlakový                                 | 1        |
|         | 120143 | Všetky ostatné modely                         |          | 136     | 127339 | VENTIL, poistný, 1/8" mnpt x fnpt               | 1        |
| 31      | 117633 | SKRUTKA, vnútorný šesthran, hlava s podložkou | 6        | 138     | 801012 | PRIECHODKA                                      | 1        |
| 68      | 104641 | SPOJKA, priedel                               | 1        | 140     | 115942 | MATICA, šesthranná, prírubová                   | 2        |
| 69      | 120963 | SPOJKA, rýchlospojka odpojenie                | 1        | 141     | 127340 | VENTIL, poistný, 1/4" mnpt x fnpt               | 1        |
| 82      | 122703 | VENTIL, tlak, uvoľnenie                       | 1        | 146     | 597151 | KOLENO, potrubné                                | 3        |
| 85      | 109575 | SKRUTKA, samorezná, šesťuholníková hlava      | 2        | 147     | 113630 | KOLENO, samica – samec, 45 stupňov, 1/8 npt     | 1        |
| 86      |        | VZDUCHOVÝ KOMPRESOR (obsahuje 86a)            |          | 148     | 16X827 | KÁBEL, kompresor, riadiaca doska                | 1        |
|         | 288720 | Modely 17C417, 17C320                         | 1        | 150     | 16X906 | ŠTÍTOK, značka, SmartComp                       | 1        |
|         | 288722 | Modely 17C418, 17C421, 17C321                 | 1        | 165     |        | ČASOVÁČ, pevný                                  |          |
| 86a     | 288724 | SÚPRAVA, kompresor, filter                    | 1        |         | 16Y436 | Modely 17C417, 17C320                           | 1        |
| 89      | 106228 | SPOJKA, mosadz, koleno                        | 1        |         | 16Y437 | Modely 17C418, 17C421, 17C321                   | 1        |
| 90      | 16Y589 | SPOJKA, v tvare T                             | 1        | 166     | 125483 | SKRUTKA, strojová, kužeľová hlava, SEM, križová | 2        |
| 91      | 187357 | KOLENO, samica – samec                        | 1        | 167     | C19862 | MATICA, poistná, šeststranná                    | 2        |
| 92      | 16X397 | TRUBICA, výmena tepla, 395/595                | 1        | 168     | 16Y442 | KÁBEL, kompresor – časovač                      | 1        |
| 93      |        | ELEKTROMAGNET, 2-cestný, bežne otvorený       | 1        | 169     | 113444 | SPOJKA, koleno, samica – samec                  | 1        |
|         | 16X399 | Model 17C417, 17C320                          | 1        | 170     | 127465 | FILTER, vo vedení, vysušovanie                  | 1        |
|         | 16X526 | Model 17C418, 17C421, 17C321                  | 1        | 182     | 17B227 | SPOJKA, odstupová                               | 1        |
| 94      | 15K040 | MATICA, regulátor, kov                        | 1        | 183     | 114109 | SPOJKA, koleno, samec                           | 1        |
| 95      | 120732 | SPOJKA, kompresná, samčí spoj                 | 2        | 184     | 113093 | KONEKTOR, potrubie                              | 1        |
| 96      | 100015 | MATICA, šesthranná, strojová                  | 1        | 185     | 127716 | KONEKTOR, Y, samec                              | 1        |
| 105     | 120653 | SPOJKA, zatlačacia                            | 1        | 186     | 110287 | UPEVŇOVACÍ PRVOK, prstenec                      | 1        |
| 106     | 120753 | SPOJKA, zatlačacie koleno                     | 1        | 188     | 114320 | SPOJKA, konektor, samica                        | 1        |
| 107     | 15K391 | TRUBICA, vzduchová                            | 1        |         |        |   |          |
| 108     | 15B822 | TRUBICA, vzduchová                            | 2        |         |        |   |          |

## Schémy zapojenia

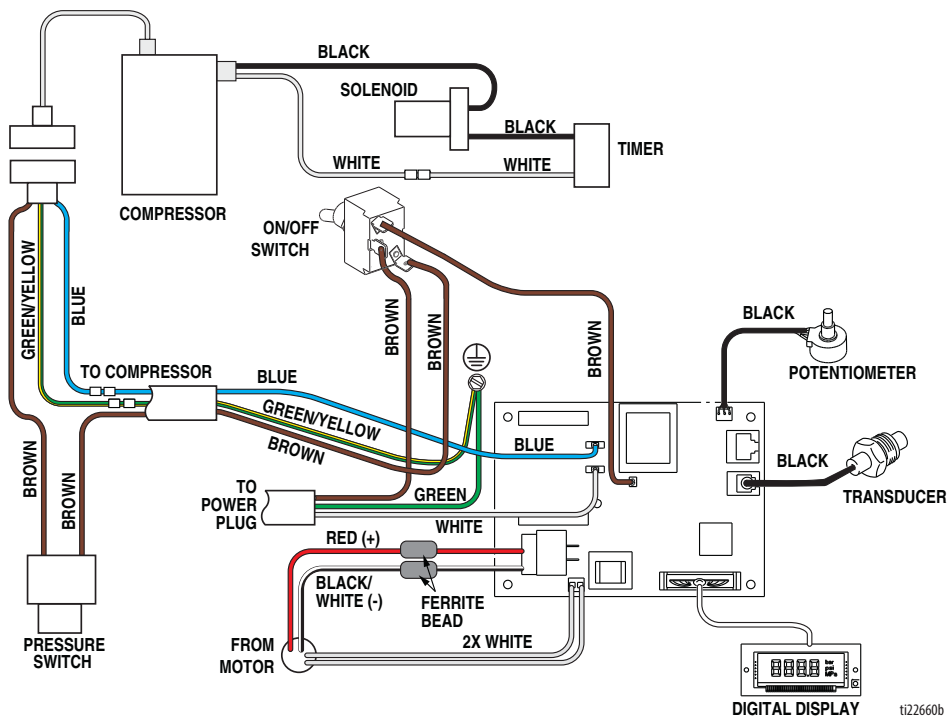
120 V, USA/110 V, VB



ti22659b

# Schémy zapojenia

230 V



t122660b



## Technické údaje

| FinishPro II 395 PC  |                                    |                                    |
|--|------------------------------------|------------------------------------|
|  | USA                                | Metrické                           |
| Striekacie zariadenie  |                                    |                                    |
| Požiadavky na napájanie  | ★100/120 V str., 50/60 Hz, 15A, 1Ø | ◆ 230 V str., 50/60 Hz, 10A, 1Ø    |
| Minimálny výkon generátora                                       | 4000 W                             |                                    |
| Maximálna veľkosť trysky   |                                    |                                    |
| USA★/VB★   | 0,021                              | 0,021                              |
| Európa◆ /Ázia/Austrália◆   | 0,023                              | 0,023                              |
| Maximálny výtlak materiálu v galónoch/min (l/min)                |                                    |                                    |
| USA★/VB★   | 0,47 galónu/min                    | 1,8 l/min                          |
| Európa◆ /Ázia/Austrália◆   | 0,54 galónu/min                    | 2,0 l/min                          |
| Maximálny tlak materiálu – bezvzduchová prevádzka                |                                    |                                    |
| USA ★  | 3300 psi                           | 227 barov                          |
| Spojené kráľovstvo★  | 2800 psi                           | 193 barov                          |
| Európa◆ /Ázia/Austrália◆   | 3300 psi                           | 227 barov                          |
| Maximálny tlak materiálu – prevádzka s pneumatickým posilňovačom |                                    |                                    |
| USA★/VB★   | 2800 psi                           | 193 barov                          |
| Európa◆ /Ázia/Austrália◆   | 3300 psi                           | 227 barov                          |
| Výstup vzduchu rozprašovania                                     |                                    |                                    |
| USA★/VB★   | 3,2 cfm                            | 0,09 m <sup>3</sup> /min           |
| Európa/Ázia/Austrália  | 2,9 cfm                            | 0,08 m <sup>3</sup> /min           |
| Tlak vzduchu   | 35 psi                             | 2,4 baru                           |
| Rozmery  |                                    |                                    |
| Dĺžka  | 32,5 palca                         | 82,5 cm                            |
| Šírka  | 21 palcov                          | 53,3 cm                            |
| Výška  | 40,5 palca                         | 102,8 cm                           |
| Hmotnosť (bez náplní)  | 110 lb                             | 49,9 kg                            |
| Hluk** (dBA) pri 0,48 MPa (4,8 bar, 70 psi)                      |                                    |                                    |
| Hladina akustického tlaku  | 79 dBA                             |                                    |
| Akustický výkon  | 96 dBA                             |                                    |
| Konštrukčné materiály  |                                    |                                    |
| Motor čerpadla   | TEFC 7/8 k, jednosm.               | TEFC 7/8 k, jednosm.               |
| Motor kompresora   | 1,0 k, asynchrónny, striedavý prúd | 1,0 k, asynchrónny, striedavý prúd |
| Materiálová hadica   | 1/4 palca x 50 stôp (modrá)        | 0,64 cm x 15,2 m (modrá)           |
| Vzduchová hadica   | 3/8 palca x 50 stôp (priesvitná)   | 0,95 cm x 15,2 m (priesvitná)      |

# Technické údaje

| FinishPro II 395 PC  |  |                    |
|--|--|--------------------|
|  | USA  | Metrické           |
| Pištoľ   | Tryska G40 w RAC X   | Tryska G40 w RAC X |
| Mokr e  asti na v etk ych modeloch   | pozinkovaná a poniklovan a uhl kov a oceľ, nylon, nehrdzavej uca oceľ, PTFE, acet al, ko a, UHMWPE, hlin k, wolfr mov y karbid, polyetyl n, fluorelastom r, polyuret n |                    |
| Pozn mky   |  |                    |
| <i>* Tlaky pri spustení a v tlak na jeden cyklus sa m  u l i t v z vislosti od stavu nas vania, v tla nej hlavy, tlaku vzduchu a typu kvapaliny.</i> |  |                    |
| <i>** Akustick y tlak meran y 1 meter (3 stopy) od zariadenia.</i>   |  |                    |
| <i>Akustick y v kon nameran y podľa ISO-3744.</i>  |  |                    |

## Štandardná záruka spoločnosti Graco

Spoločnosť Graco ručí, že všetky zariadenia, ktoré vyrába a sú v tomto dokumente uvedené a ktoré nesú jej názov, nemajú v čase dodania pôvodnému zákazníkovi žiadne materiálové ani výrobné poruchy. Spoločnosť Graco opraví alebo vymení akúkoľvek súčasť zariadenia, ktorú sama určí za chybnú, s výnimkou všetkých špeciálnych, rozšírených alebo obmedzených záruk vydaných spoločnosťou Graco, a to po dobu dvanástich mesiacov od dátumu predaja. Táto záruka platí iba v prípade, ak sa zariadenie montuje, prevádzkuje a udržiava v súlade s písomnými odporúčaniami spoločnosti Graco.

Táto záruka sa netýka a spoločnosť Graco nebude zodpovedať za bežné opotrebovanie alebo akúkoľvek funkčnú poruchu, poškodenie alebo opotrebovanie spôsobené nesprávnou inštaláciou, nesprávnym používaním, odieraním, koróziou, nedostatočnou alebo nesprávnou údržbou, nedbanlivosťou, haváriou, nedovolenou manipuláciou alebo zámenou súčiastok za také, ktoré nedodáva spoločnosť Graco. Spoločnosť Graco takisto nenesie zodpovednosť za poruchy, poškodenie alebo opotrebovanie spôsobené nekompatibilitou zariadenia spoločnosti Graco s konštrukciami, príslušenstvom, zariadeniami alebo materiálmi nedodávanými spoločnosťou Graco alebo nesprávnou konštrukciou, výrobou, montážou, prevádzkou a údržbou konštrukcií, príslušenstva, zariadení alebo materiálov nedodávaných spoločnosťou Graco.

Podmienkou platnosti tejto záruky je vopred zaplatené odoslanie zariadenia, ktorého porucha sa reklamuje, autorizovanému distribútorovi produktov značky Graco na overenie tejto poruchy. Po overení reklamovanej poruchy spoločnosť Graco zdarma opraví alebo vymení všetky chybné súčasti. Zariadenie sa vráti pôvodnému zákazníkovi s vopred zaplatenou dopravou. Ak kontrola zariadenia neodhalí žiadne poruchy materiálu alebo spracovania, opravy budú vykonané za primeraný poplatok, ktorý môže zahŕňať náklady na súčasti, prácu a dopravu.

### **TÁTO ZÁRUKA JE VÝHRADNÁ A NAHRÁDZA VŠETKY OSTATNÉ ZÁRUKY, VÝSLOVNÉ ALEBO PREDPOKLADANÉ, VRÁTANE, OKREM INÉHO, ZÁRUKY VHODNOSTI NA PREDAJ ALEBO VHODNOSTI NA KONKRÉTNY ÚČEL.**

Jediným záväzkom spoločnosti Graco a jediným nápravným prostriedkom pre zákazníka v prípade akéhokoľvek porušenia záruky zostáva to, čo je uvedené vyššie. Zákazník súhlasí s tým, že nebude mať k dispozícii žiadne ďalšie nápravne prostriedky (vrátane, okrem iného, náhodných alebo následných škôd z dôvodu straty zisku, straty z neuskutočneného predaja, zranenia osôb alebo poškodenia majetku a všetkých ostatných náhodných alebo následných strát). Všetky opatrenia na nápravu porušenia záručných podmienok sa musia vykonať do dvoch (2) rokov od dátumu predaja.

**SPOLOČNOSŤ GRACO NERUČÍ A ODMIETA VŠETKY MLČKY PREDPOKLADANÉ ZÁRUKY PREDAJNOSTI A VHODNOSTI NA KONKRÉTNY ÚČEL, POKIAĽ IDE O PRÍSLUŠENSTVO, ZARIADENIE, MATERIÁLY ALEBO SÚČIASTKY, KTORÉ SPOLOČNOSŤ PREDÁVA, ALE NEVYRÁBA.** Na tieto položky predávané, avšak nevyrábané spoločnosťou Graco (ako napríklad elektrické motory, prepínače, hadice atď.) poskytuje (ak vôbec) záruku ich výrobcu. Spoločnosť Graco poskytne kupujúcemu primeranú pomoc pri reklamovaní akýchkoľvek porušení týchto záruk.

Spoločnosť Graco nebude v žiadnom prípade zodpovedná za nepriame, náhodné, špeciálne ani následné škody spôsobené tým, že dodala zariadenia na základe tejto dohody, alebo výbavou, prevádzkou a používaním akýchkoľvek produktov alebo ostatného tovaru predávaného na tento účel, či už z dôvodu porušenia zmluvy, porušenia záruky, nedbanlivosti spoločnosti Graco alebo inak.

# Informácie o spoločnosti Graco

Ak chcete získať najnovšie informácie o produktoch spoločnosti Graco, navštívte stránku [www.graco.com](http://www.graco.com).

Informácie o patentoch nájdete na stránke [www.graco.com/patents](http://www.graco.com/patents).

**PRI ZADÁVANÍ OBJEDNÁVKY** kontaktujte svojho obchodného zástupcu spoločnosti Graco alebo zatelefonujte na číslo 1 800 690 2894, kde získate informácie o najbližšom obchodnom zástupcovi.

*Všetky písomné a obrazové údaje uvedené v tomto dokumente predstavujú najnovšie informácie o produktoch dostupné v čase publikácie. Spoločnosť Graco si vyhradzuje právo kedykoľvek vykonať zmeny bez predchádzajúceho upozornenia.*

Preklad pôvodných pokynov. This manual contains Slovak. MM 334730

**Sídlo spoločnosti Graco:** Minneapolis  
**Medzinárodné pobočky:** Belgicko, Čína, Japonsko, Kórea

**GRACO INC. AND SUBSIDIARIES • P.O. BOX 1441 • MINNEAPOLIS MN 55440-1441 • USA**

**Copyright 2015, Graco Inc. Všetky výrobné závody spoločnosti Graco sú registrované podľa normy ISO 9001.**

[www.graco.com](http://www.graco.com)

Revízia F, January 2019