

Mengspruitstukset

334076G
NL

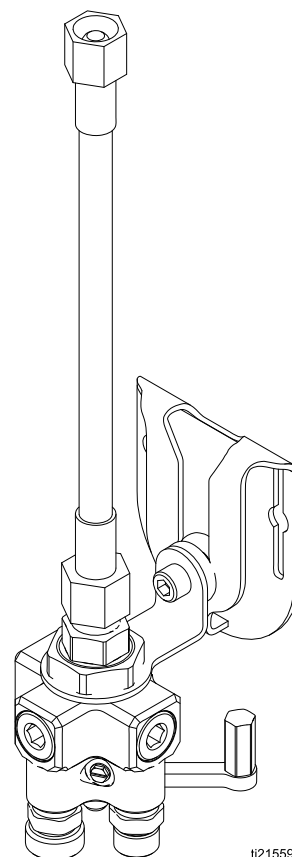
Voor het aan het pistool mengen van tweecomponentenmaterialen bij gebruik met een ProMix™ PD2K Doseerapparaat.
Uitsluitend voor professioneel gebruik.



Belangrijke veiligheidsinstructies

Lees alle waarschuwingen en instructies in deze handleiding en de handleiding van uw PD2K Doseerapparaat. **Bewaar deze instructies.**

*Zie pagina 2 voor modelonderdeelnummers,
de maximale vloeistofwerkdruk en
goedkeuringen.*



ti21559a

Modellen

Onderdeelnr.	Serie	Beschrijving	Maximale vloeistofwerkdruk
24R991	A	Mengspruitstuk voor lage druk	2,1 MPa (21 bar, 300 psi)
24R992	A	Mengspruitstuk voor hoge druk	10,5 MPa (105 bar, 1500 psi)
24T273	A	Mengspruitstuk voor hoge druk, voor zuurgekatalyseerde materialen	10,5 MPa (105 bar, 1500 psi)



II 2 G Ex h IIA T6 Gb

Waarschuwingen

Onderstaande waarschuwingen betreffen installatie, gebruik, aarding, onderhoud en reparatie van deze apparatuur. Het symbool met het uitroepteken in de tekst van deze handleiding verwijst naar een waarschuwing en het gevarensymbool verwijst naar procedurespecifieke risico's. Als u deze symbolen in de handleiding ziet, raadpleeg dan deze Waarschuwingen. Productspecifieke gevaarsymbolen en waarschuwingen die niet in dit hoofdstuk staan beschreven, staan vermeld in de gehele handleiding waar deze van toepassing zijn.

WAARSCHUWING	
	<p>BRAND- EN EXPLOSIEGEVAAR</p> <p>Ontvlambare dampen in het werkgebied, zoals die van oplosmiddelen en verf, kunnen ontbranden of exploderen. Ter voorkoming van brand en explosies:</p> <ul style="list-style-type: none"> • Gebruik de apparatuur alleen in goed geventileerde ruimtes. • Zorg dat er geen ontstekingsbronnen zijn, zoals waakvlammen, sigaretten, draagbare elektrische lampen en kunststof druppelvangsers (deze kunnen statische vonkoverslag geven). • Houd het werkgebied vrij van afval, inclusief oplosmiddelen, poetslappen en benzine. • Haal geen stekkers uit stopcontacten, steek geen stekkers in stopcontacten en doe geen lampen aan of uit als er brandbare dampen aanwezig zijn. • Aard alle apparatuur in de werkomgeving. Zie de instructies onder Aarding. • Gebruik alleen geaarde slangen. • Houd het pistool stevig tegen de zijkant van een geaarde emmer gedrukt terwijl u in de emmer spuit. Gebruik geen gevoerde emmers, tenzij ze antistatisch of geleidend zijn. • Stop onmiddellijk met werken als er statische elektriciteit ontstaat of als u een schok voelt. Gebruik de apparatuur pas weer als u de oorzaak van het probleem kent en het probleem hebt verholpen. • Zorg dat er altijd een werkend brandblusapparaat op de werkplek aanwezig is.
	<p>GEVAAR VOOR INJECTIE DOOR DE HUID</p> <p>Vloeistof dat onder hoge druk uit het pistool, uit lekkende slangen of uit beschadigde onderdelen komt, dringt door de huid naar binnen in het lichaam. Dit kan eruitzien als een gewone snijwond, maar er is sprake van ernstig letsel dat kan leiden tot amputatie. Raadpleeg onmiddellijk een chirurgisch specialist.</p> <ul style="list-style-type: none"> • Spuit niet als de spuittipbeveiliging en veiligheidspal van de trekker niet zijn aangebracht. • Vergrendel altijd de veiligheidspal van de trekker wanneer u niet aan het spuiten bent. • Richt het pistool nooit op iemand of een lichaamsdeel. • Plaats uw hand nooit op de spuittip. • Probeer nooit lekkages te stoppen of af te buigen met uw handen, uw lichaam, handschoenen of een doek. • Volg altijd de Drukontlastingsprocedure wanneer u ophoudt met spuiten/doseren en vóór reiniging, controle of onderhoud aan de apparatuur. • Draai steeds eerst alle vloeistofkoppelingen goed vast voordat u de apparatuur gaat bedienen. • Kijk slangen en koppelingen elke dag na. Vervang versleten of beschadigde onderdelen onmiddellijk.
	<p>GIFTIGE VLOEISTOFFEN OF DAMPEN</p> <p>Giftige vloeistoffen of dampen kunnen ernstig letsel of zelfs de dood veroorzaken als deze in de ogen of op de huid spatten of ingeademd of geslikt worden.</p> <ul style="list-style-type: none"> • Lees de veiligheidsinformatiebladen (VIB of MSDS) voor informatie over de specifieke gevaren van de gebruikte vloeistoffen. • Bewaar gevaarlijk vloeistof in goedgekeurde vaten en voer ze af conform alle geldende richtlijnen. • Draag steeds chemisch ondoorlatende handschoenen bij het spuiten, doseren of het reinigen van de apparatuur.

WAARSCHUWING



PERSOONLIJKE BESCHERMINGSMIDDELEN

Draag de juiste beschermingsmiddelen als u in het werkgebied aanwezig bent, om ernstig letsel, zoals oogletsel, gehoorbeschadiging, inademing van giftige dampen en brandwonden te voorkomen. Deze beschermingsmiddelen bestaan onder andere uit:

- Gezichts- en gehoorbescherming.
- Ademhalingsstoestellen, beschermende kleding en handschoenen, zoals aanbevolen door de fabrikant van de vloeistof en oplosmiddelen.



GEVAREN BIJ VERKEERD GEBRUIK VAN DE APPARATUUR

Verkeerd gebruik kan leiden tot dodelijke ongevallen of ernstig letsel.



- Bedien het systeem niet als u moe bent of onder invloed bent van alcohol of geneesmiddelen.
- Overschrijd nooit de maximale werkdruk en de maximale bedrijfstemperatuur van het zwakste onderdeel in uw systeem. Zie de **Technische gegevens** in alle apparatuurhandleidingen.
- Gebruik vloeistoffen en oplosmiddelen die geschikt zijn voor de bevochtigde onderdelen van de apparatuur. Zie de **Technische gegevens** in alle apparatuurhandleidingen. Lees de waarschuwingen van de fabrikant van de vloeistoffen en oplosmiddelen. Vraag de leverancier of de verkoper van het materiaal om het veiligheidsinformatieblad (VIB of MSDS) voor alle informatie over het materiaal dat u gebruikt.
- Verlaat de werkplaats niet als de apparatuur in werking is of onder druk staat.
- Schakel alle apparatuur uit en volg de **Drukontlastingsprocedure** wanneer de apparatuur niet wordt gebruikt.
- Controleer de apparatuur dagelijks. Repareer of vervang versleten of beschadigde onderdelen onmiddellijk en vervang ze uitsluitend door originele reserveonderdelen van de fabrikant.
- Breng geen veranderingen of wijzigingen in de apparatuur aan. Veranderingen of aanpassingen kunnen veiligheidsrisico's inhouden en ertoe leiden dat de goedkeuringen van agentschappen ongeldig worden.
- Zorg dat alle apparatuur is gekeurd en goedgekeurd voor de omgeving waarin u ze gebruikt.
- Gebruik apparatuur alleen voor het beoogde doel. Neem contact op met uw leverancier voor meer informatie.
- Houd slangen en kabels uit de buurt van plaatsen met druk verkeer, scherpe randen, bewegende onderdelen en hete oppervlakken.
- Zorg dat er geen kink in de slangen komt en buig ze niet te ver door; verplaats het apparaat niet door aan de slang te trekken.
- Houd kinderen en dieren weg uit het werkgebied.
- Houd u aan alle geldende veiligheidsvoorschriften.

Installatie

1. Sluit de component A-toevoer aan op de A-zijde-fitting (19a) van het mengspruitstuk.
2. Sluit de component B-toevoer aan op de B-zijde-fitting (19b) van het mengspruitstuk.
3. Sluit de oplosmiddeltoevoer aan op de oplosmiddelfitting (20) van het mengspruitstuk.
4. Sluit de statische-mengerslang (106) aan op de pistoolhulp slang.



5. Sluit de aarddraad (105) aan op de aardings Schroef (23). Sluit het andere uiteinde van de aarddraad aan op een echt aardingspunt.

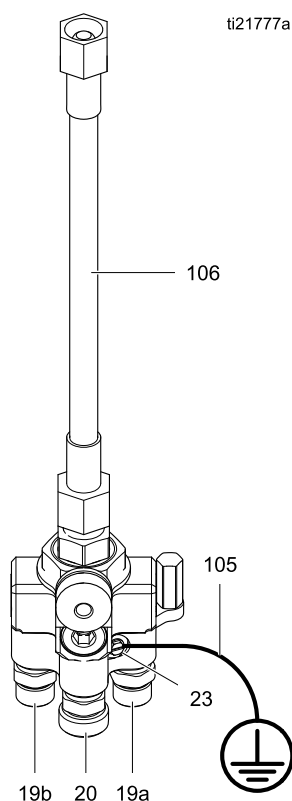


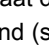


Figure 1 Mengspruitstuk

Bediening

1. Controleer vóór elk gebruik of alle slangen goed zijn aangesloten.
2. Om te spuiten zet u de kruk (16) in de -stand (spuiten). Component A en B gaan het mengspruitstuk binnen en worden gemengd door de mengspuitmond (10) en de statische-mengerleiding (106).
3. Om de spoelen, zet u de kruk (16) in de -stand (spoelen). Het mengspruitstuk, de statische menger en het pistool worden nu gespoeld met oplosmiddel.
4. Om uit te schakelen, spoelt u het mengspruitstuk en ontlast u de druk zoals beschreven in de bedieningshandleiding van uw PD2K. Laat de kruk van het mengspruitstuk altijd in de -stand (spoelen) staan wanneer het niet in gebruik is.

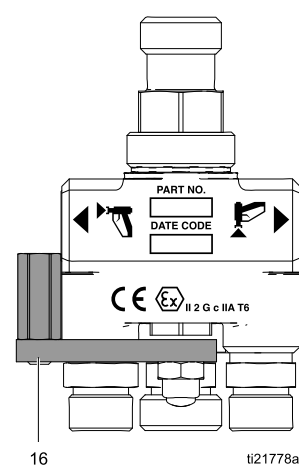


Figure 2 Mengspruitstuk, ingesteld om te spuiten

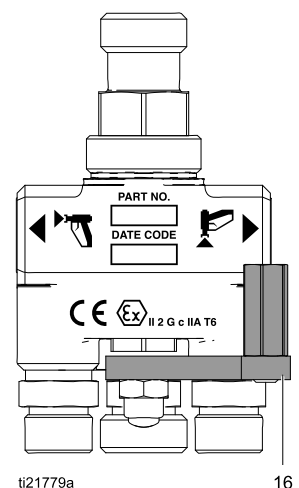


Figure 3 Mengspruitstuk, ingesteld om te spoelen

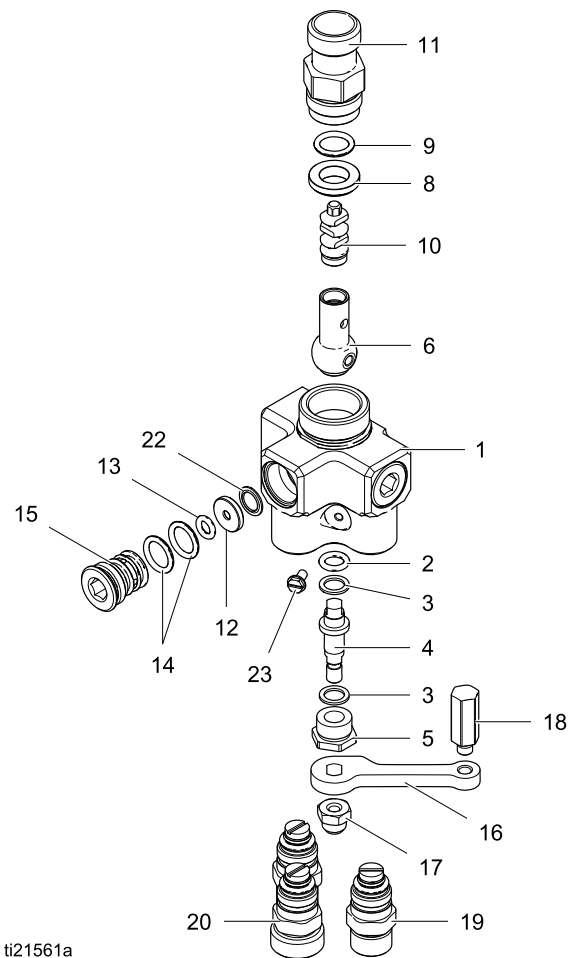
Reparatie

Demontage

1. Spoel het mengspruitstuk vóór onderhoud. Zie de bedieningshandleiding van de PD2K.
2. Ontlast de druk zoals beschreven in de bedieningshandleiding van de PD2K. Ontkoppel de slangen en noteer op welke poort (A of B) ze zijn aangesloten.
3. Schroef een plug (15) los van het spruitstukhuis (1). Telkens wanneer u een plug verwijdert, dient u de afdichting (22) te verwijderen en weg te gooien. Inspecteer de zitting (12) en O-ringen (13, 14). Vervang bij beschadiging.
4. Herhaal deze procedure voor de andere twee pluggen (15).
5. Schroef de uitlaatfitting (11) los. Verwijder de O-ring (9), lager (8), de mengspuitmond (10) en de kogel van de stang (6).

OPMERKING: wanneer u de keerkleppen A en B (19) verwijdert, dient u te noteren welke klep bij de A-zijde en welke bij de B-zijde hoort.

6. Schroef de keerkleppen (19, 20) los.
7. Schroef de pakkingmoer (5) los. Verwijder de ventielstang (4), reserve sluitringen (3) en O-ring (2).
8. Schroef de moer (17) los. Verwijder de kruk (16).



ti21561a

Figure 4 Mengspruitstuk repareren

Hermontage

OPMERKING: smeer alle O-ringen bij hermontage.

Er is een plugafdichtingreparatieset 420011 verkrijgbaar. Onderdelen die bij de set zijn inbegrepen, zijn gemarkeerd met een sterretje, bijvoorbeeld (12*). Bestel de set apart.

Er is een krukafdichtingreparatieset 420012 verkrijgbaar. Onderdelen die bij de set zijn inbegrepen, zijn gemarkeerd met een symbool, bijvoorbeeld (2♦). Bestel de set apart.

Er is een uitlaatafdichtingreparatieset 420013 verkrijgbaar. Onderdelen die bij de set zijn inbegrepen, zijn gemarkeerd met een symbool, bijvoorbeeld (8†). Bestel de set apart.

Er is een kogelreparatieset 24T752 verkrijgbaar. Onderdelen die bij de set zijn inbegrepen, zijn gemarkeerd met een symbool, bijvoorbeeld (6‡). Bestel de set apart.

1. Installeer de reserve sluitringen (3♦) en O-ring (2♦) op de ventielstang (4). Steek de stang in het huis (1).
2. Schroef de pakkingmoer (5) in het huis (1) zodat deze tegen de kraag aan zit. Installeer de kruk (16) en moer (17) zodanig dat de uitsparing (N) in de kruk naar de B-zijde gericht is (zie afbeelding).

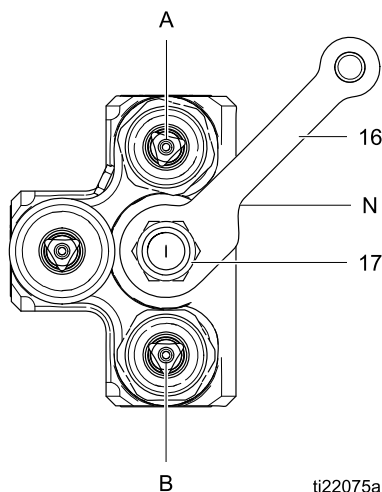


Figure 5 Richting van de kruk

3. Zet de kruk in de spuitstand. Installeer de stangkogel (6) in het spuitstukhuis (1) zodat de kleine opening aan één zijde van de stang naar de zijde met de SPUITEN-markering (A) van het huis is gericht. De kogel moet in de ventielstang (4) grijpen.

4. Installeer de lager (8†) en O-ring (9†). Plaats de mengspuitmond (10) in de stangkogel (6) zodat de spuitmond tegen de kraag aan zit. Schroef de uitlaatifitting (11) losjes in het huis (1).
5. Breng draaddichtingsmiddel aan op de keerkleppen (19, 20). Zorg dat u de A- en B-keerkleppen (19) in de juiste poorten installeert, zoals genoteerd onder **Demontage**.
6. Controleer of de kruk (16) in de spuitstand staat. Hierdoor wordt de kogelstang (6) zo geplaatst dat het gladde, ronde oppervlak zich tegenover de oplosmiddelpoort bevindt. Een correcte plaatsing is belangrijk om te verzekeren dat de afdichting (22) goed aansluit op de kogel.
7. Breng een kleine hoeveelheid vloeistofcompatibel vet aan op de zitting (12) en afdichting (22). Installeer ze in de oplosmiddelpoort, met de schuine kant van de zitting (12) naar binnen wijzend, richting de kogel (6).
8. Installeer de O-ringen (13*, 14*) op de oplosmiddelpoort (15) en schroef de plug stevig in de oplosmiddelpoort.
9. Zet de kruk (16) in de spoelstand. Hierdoor wordt de kogelstang (6) zo geplaatst dat het gladde, ronde oppervlak zich tegenover de A- en B-poorten bevindt. Herhaal stap 7 en 8 voor de A- en B-pluggen.

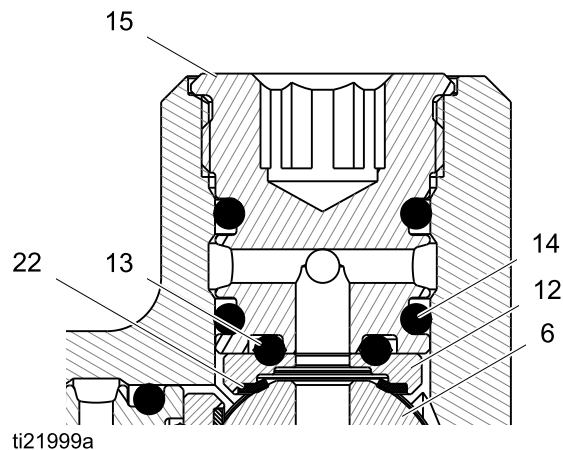


Figure 6 Detail van afdichtings- en zittingconstructie

10. Draai de uitlaatifitting (11) aan wanneer alle drie de pluggen (15) zijn geplaatst.
11. Sluit de slangen weer aan, A op A en B op B. Sluit de oplosmiddelslang weer aan.
12. Stel het mengspuitstuk weer in bedrijf.

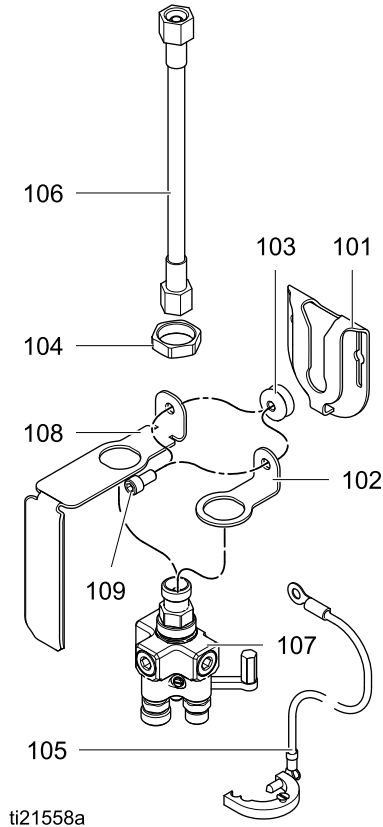
Onderdelen

Onderdelen mengspruitstukset

Onderdeelnr. 24R991 Mengspruitstukset voor lage druk

Onderdeelnr. 24R992 Mengspruitstukset voor hoge druk

Onderdeelnr. 24T273 Mengspruitstukset voor hoge druk, voor zuurgekatalyseerde materialen



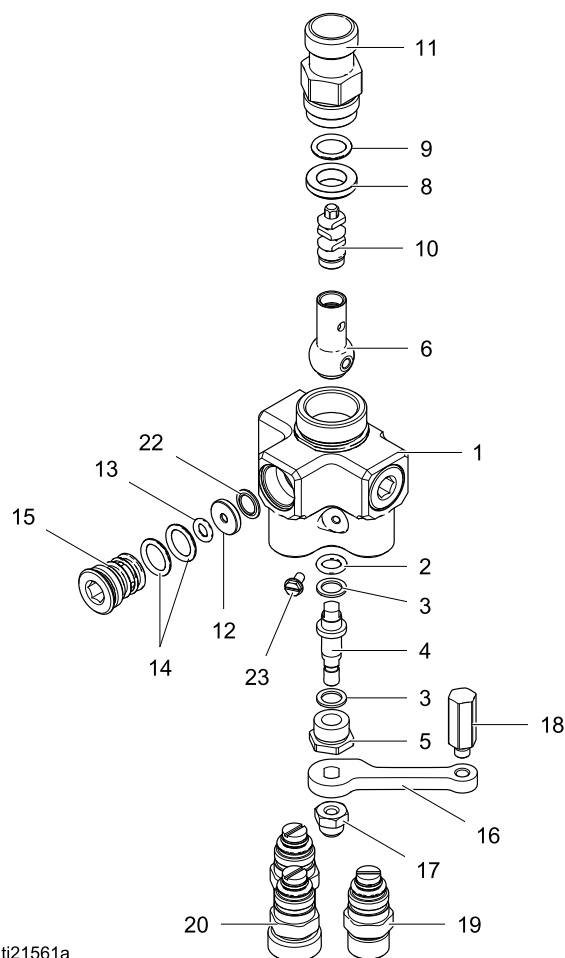
Ref. Nr.	Onderdeelnr.	Beschrijving	Aantal
101	16W557	CONSOLE, riem-	1
102	16W558	CONSOLE, pistool-/riem-	1
103	16W559	HOUDER, console-	1
104	16W560	MOER, opsluit-	1
105	16W562	DRAAD, aardings-, 7,6 m (25 ft)	1
106	16W564	SLANG, statische menger-; lage druk; voor 24R991; 3/8 NPSM (fbe); 235 mm (9,25 inch) lang	1
	16W563	SLANG, statische menger-; hoge druk; voor 24R992; 3/8 NPSM x 1/4 NPSM (fbe); 203 mm (8,0 inch) lang	1
	24V437	SLANG, PTFE, statische menger, lage druk; voor 24R991, 3/8 npsm(fbe), 297 mm (11,7 inch) lang; Inclusief:	1
	597350	BUIS, PTFE, 203 mm (8 inch)	1
	510198	ELEMENT, menger	3
	513832	FITTING, recht, 3/8 T x 3/8 npt, RVS	2
107	207152	FITTING, draai-, 3/8 npt x 3/8 npsm, RVS	2
	16W556	SPRUITSTUK, meng-; voor 24R991	1
	17A439	SPRUITSTUK, meng-; voor 24R992	1
	16W616	SPRUITSTUK, meng-; voor 24T273	1
108	16W561	HENDEL, mengspruitstuk-	1
109	101550	BOUW, inbus-; 1/4-20 x 13 mm (0,5 inch)	1

Onderdelen mengspruitstuk

Onderdeelnr. 16W556 Mengspruitstuk (gebruikt op de set 24R991)

Onderdeelnr. 17A439 Mengspruitstuk (gebruikt op de set 24R992)

Onderdeelnr. 16W616 Mengspruitstuk (gebruikt op de set 24T273 voor zuurekatalyseerde materialen)



ti21561a

Ref. Nr.	Onderdeelnr.	Beschrijving	Aantal
1	— — —	HUIS, spuitstuk-	1
2♦	— — —	O-RING; PTFE	1
3♦	— — —	SLUITRING, reserve-; acetaal	2
4	178745	STANG, ventiel-, kogel-	1
5	165964	MOER, pakking-	1
6‡	— — —	KOGEL, stang-	1
8†‡	— — —	LAGER, glij-, acetaal	1
9†‡	111457	O-RING; PTFE	1
10‡	— — —	MONDSTUK, meng-	1
11	16W554	FITTING, uitlaat-; 3/8 NPSM(m)	1
12*‡	— — —	ZITTING, kogel-; PEK	3

Ref. Nr.	Onderdeelnr.	Beschrijving	Aantal
13*‡	112319	O-RING; bestand tegen chemicaliën	3
14*‡	121399	O-RING; bestand tegen chemicaliën	6
14	119348	O-RING; voor 16W616	6
15	16W551	PLUG; voor 16W556	3
	24T874	PLUG; voor 16W616	3
16	24T838	KRUK	1
17	102310	MOER, zeskant-; 10-32	1
18	— — —	HENDEL, kruk-	1
19	Zie tabel	KLEP, keer-; 1/4 NPSM	Zie tabel
20		KLEP, keer-; 3/8 NPSM	
22*‡	— — —	AFDICHTING, kogel-; PPS	3
23	112506	SCHROEF, aarde-; 4-40 x 6 mm (0,25 inch)	1

* Deze onderdelen zijn inbegrepen in de plugafdichtingsreparatieset 420011, die apart moet worden besteld.

♦ Deze onderdelen zijn inbegrepen in de krukafdichtingsreparatieset 420012, die apart moet worden gekocht.

† Deze onderdelen zijn inbegrepen in de uitlaatafdichtingsreparatieset 420013, die apart moet worden besteld.

‡ Deze onderdelen zijn inbegrepen in de kogelreparatieset 24T752, die apart moet worden besteld.

Onderdelen met het label — — — zijn niet apart verkrijgbaar.

Hoeveelheid van elke terugslagklep

Mengverdelers	16W461, Ref. 19	16W462, Ref. 19	16W463, Ref. 20
16W556	0	2	1
17A439	0	3	0
16W616	1 (geïnstalleerd in 'B'-zijde)	2	0

Toebehoren

Onderdeelnr.	Beschrijving
24N641	Vloeistofhulp slang met binnendiam. 3 mm (1/8 inch); nylon; 1,8 m (6 ft); voor hogedruk- en lagedruktoepassingen. Maximale vloeistofwerkdruk 22 MPa (220 bar, 3200 psi)
24N305	Vloeistofhulp slang met binnendiam. 6 mm (1/4 inch); nylon; 1,8 m (6 ft); alleen voor lagedruktoepassingen. Maximale vloeistofwerkdruk 1,6 MPa (16 bar, 225 psi)
24N348	Vloeistofhulp slang met binnendiameter 6 mm (1/4 inch); ptfе; 1,8 m (6 ft); alleen voor hogedruktoepassingen. Maximale vloeistofwerkdruk 20,7 MPa (207 bar, 3000 psi).
24T753	Conversieset voor zuurkatalysatie. Bestemd om een standaard 16W556-mengspruitstuk te converteren in een 16W616-spruitstuk voor gebruik met zuurgekatalyseerde materialen.
24T873	Vloeistofuitlaat-snelkoppelingsset. Vervangt de vloeistofuitlaatfitting van het spruitstuk om snelkoppeling van de statische-mengerslang mogelijk te maken. Inclusief 223628 mannelijke snelkoppeling.
24U059	Gearde vloeistofhulp slang met binnendiameter 8 mm (5/16 inch), voor gebruik met elektrostatische pistolen; 1/4 NPSM(f) x 1/4 NPSM (f) linksdraaiende schroefdraad; 1,8 m (6 ft). Maximale luchtwerkdruk 0,7 MPa (7 bar, 100 psi).
16F537	Luchthulp slang met binnendiameter 8 mm (5/16 inch), voor gebruik met conventionele luchtspruitpistolen; 1/4 NPSM(f); 1,8 m (6 ft). Maximale luchtwerkdruk 1,4 MPa (14 bar, 200 psi).
24S004	Luchtleiding-snelkoppeling voor gebruik met elektrostatische pistolen.

Technische informatie

Mengspruitstuk	V.S.	Metrisch
Maximale vloeistofwerkdruk:		
Mengspruitstuk 24R991 voor lage druk	300 psi	2,1 MPa, 21 bar
Mengspruitstuk 24R992 voor hoge druk	1500 psi	10,5 MPa, 105 bar
Mengspruitstuk 24T273 voor hoge druk, voor zuurgekatalyseerde materialen	1500 psi	10,5 MPa, 105 bar
Mengverhoudingsbereik:	0.1:1 — 50:1, ±1%	
Afmetingen vloeistofuitlaat (statische menger):	3/8 NPT(f)	
Gewicht (bij benadering):	1,25 lb	0,57 kg
Bevochtigde delen:		
Mengspruitstuk 16W556	302, 303, 316 en 17-4PH RVS, perfluoroelastomeer; PEK, PTFE, CV-75	
Mengspruitstuk 16W616, voor zuurgekatalyseerde materialen	302, 316 en 17-4PH RVS, perfluoroelastomeer; PEK, PTFE, CV-75	

Standaardgarantie van Graco

Graco garandeert dat alle in dit document genoemde en door Graco vervaardigde apparatuur waarop de naam Graco vermeld staat, op de datum van verkoop voor gebruik door de oorspronkelijke koper vrij is van materiaal- en fabricagefouten. Met uitzondering van speciale, uitgebreide, of beperkte garantie zoals gepubliceerd door Graco, zal Graco, gedurende een periode van twaalf maanden na verkoopdatum, elk onderdeel van de apparatuur dat naar het oordeel van Graco gebreken vertoont herstellen of vervangen. Deze garantie is alleen van toepassing op voorwaarde dat de apparatuur conform de schriftelijke aanbevelingen van Graco geïnstalleerd, bediend en onderhouden werd.

Normale slijtage en veroudering, of slecht functioneren, beschadiging of slijtage veroorzaakt door onjuiste installatie, verkeerde toepassing, slijpend materiaal, corrosie, onvoldoende of onjuist uitgevoerd onderhoud, nalatigheid, ongeval, eigenmachtige wijzigingen aan de apparatuur, of het vervangen van Graco-onderdelen door onderdelen van andere herkomst, vallen niet onder de garantie en Graco is daarvoor niet aansprakelijk. Graco is ook niet aansprakelijk voor slecht functioneren, beschadiging of slijtage veroorzaakt door de onverenigbaarheid van Graco-apparatuur met constructies, toebehoren, apparatuur of materialen die niet door Graco geleverd zijn, en ook niet voor fouten in het ontwerp, bij de fabricage of het onderhoud van constructies, toebehoren, apparatuur of materialen die niet door Graco geleverd zijn.

Deze garantie wordt verleend onder de voorwaarde dat de apparatuur waarvan de koper stelt dat die een defect vertoont gefrankeerd wordt verzonden naar een erkende Graco dealer opdat de aanwezigheid van het beweerde defect kan worden geverifieerd. Indien het beweerde defect inderdaad wordt vastgesteld, zal Graco de defecte onderdelen kosteloos herstellen of vervangen. De apparatuur zal gefrankeerd worden teruggezonden naar de oorspronkelijke koper. Indien bij de inspectie geen materiaal- of fabricagefouten worden geconstateerd, dan zullen de herstellingen worden uitgevoerd tegen een redelijke vergoeding, in welke vergoeding de kosten van onderdelen, arbeid en vervoer begrepen kunnen zijn.

DEZE GARANTIE IS EXCLUSIEF, EN TREEDT IN DE PLAATS VAN ENIGE ANDERE GARANTIE, UITDRUKKELIJK OF IMPLICIET, DAARONDER MEDEBEGREPEN MAAR NIET BEPERKT TOT GARANTIES BETREFFENDE VERKOOPBAARHEID OF GESCHIKTHEID VOOR EEN BEPAALDE TOEPASSING.

De enige verplichting van Graco en het enige verhaal van de klant bij schending van de garantie is zoals hierboven bepaald is. De koper gaat ermee akkoord dat geen andere verhaalsmogelijkheid (waaronder, maar niet beperkt tot vergoeding van incidentele schade of van vervolgschade door winstderving, gemiste verkoopbrenngsten, letsel aan personen of materiële schade, of welke andere incidentele verliezen of vervolgv verliezen dan ook) aanwezig is. Elke klacht wegens inbreuk op de garantie moet binnen twee (2) jaar na aankoopdatum kenbaar worden gemaakt.

GRACO GEEFT GEEN GARANTIE EN WIJST ELKE IMPLICIETE GARANTIE AF BETREFFENDE VERKOOPBAARHEID OF GESCHIKTHEID VOOR EEN BEPAALDE TOEPASSING, MET BETREKKING TOT TOEBEHOREN, APPARATUUR, MATERIALEN OF COMPONENTEN DIE GRACO GELEVERD, MAAR NIET VERVAARDIGD HEEFT. Deze items, die verkocht, maar niet vervaardigd worden door Graco (zoals elektrische motoren, schakelaars, slangen, enz.) zijn, indien van toepassing, onderhevig aan de garantie van de fabrikant. Graco zal aan de koper redelijke ondersteuning verlenen bij het aanspraak maken op die garantie.

Graco is in geen geval aansprakelijk voor indirecte, incidentele, speciale of gevolgschade die het gevolg is van het feit dat Graco dergelijke apparatuur heeft geleverd, of van de uitrusting, de werking, of het gebruik van producten of andere goederen op deze wijze verkocht, ongeacht of die ontstaat door inbreuk op een contract, inbreuk op garantie, nalatigheid van Graco, of anderszins.

Graco-informatie

De meest recente informatie over de producten van Graco vindt u op www.graco.com.

Voor het plaatsen van een bestelling neemt u contact op met uw Graco-leverancier of belt u de dichtstbijzijnde distributeur.

Telefoon: 612-623-6921 of gratis: 1-800-328-0211 **Fax:** 612-378-3505

Alle geschreven en afgebeelde gegevens in dit document geven de meest recente productinformatie weer zoals bekend op het tijdstip van publicatie.

Graco behoudt zich het recht voor om te allen tijde wijzigingen aan te brengen zonder voorafgaande kennisgeving.

Zie www.graco.com/patents voor informatie over patenten.

Vertaling van de originele instructies. This manual contains Dutch. MM 3A2801

Hoofdkantoor Graco: Minneapolis

Kantoren in het buitenland: België, China, Japan, Korea

GRACO INC. AND SUBSIDIARIES • P.O. BOX 1441 • MINNEAPOLIS MN 55440-1441 • USA

Copyright 2013, Graco Inc. Alle Graco-productielocaties zijn ISO 9001 gecertificeerd.

www.graco.com

Revisie G, juni- 2018