

App pour Reactor[®] 2

3A5754D

Pour les systèmes Reactor 2 électriques et hydrauliques

FR

Pour modifier à distance des réglages système sur les systèmes Reactor 2 E-30, E-XP2, H-30, H-40, H-50, H-XP2 et H-XP3 de Graco. À usage professionnel uniquement.



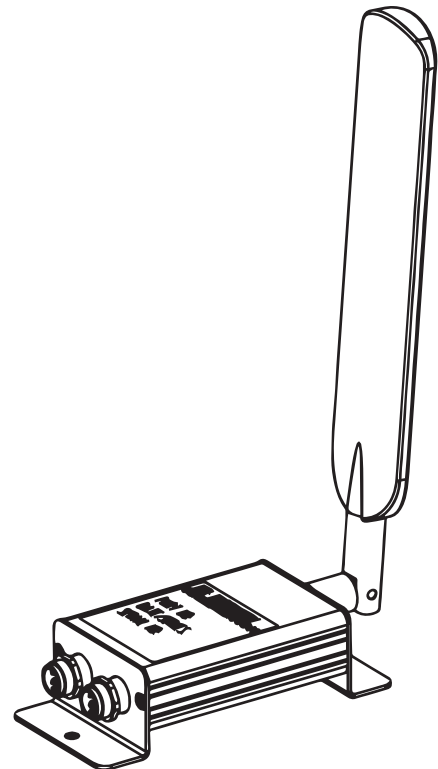
Instructions de sécurité importantes

Lire tous les avertissements et toutes les instructions de ce manuel, ainsi que dans le manuel du Reactor[®] 2. Enregistrer toutes les instructions.

IMPORTANT

En utilisant son système Reactor 2 avec le module pour appareils mobiles, l'on accepte les conditions d'utilisation de l'app Graco Reactor, ainsi que le contrat de licence d'utilisation du logiciel (« Conditions d'utilisation »).

Pour consulter ces conditions d'utilisation, installer l'app Reactor sur son appareil mobile ou visiter le site Internet www.graco.com.



Contenu


Manuels connexes	2	Écran Cellular (Appareil mobile)	9
Homologations fournies par les organismes	2	Consultation de l'écran Cellular	
Avertissements	3	(Appareil mobile)	9
Installation type	4	Réinitialisation de la clé du Reactor	9
Reactor 2 électrique	4	Dépannage	10
Reactor 2 hydraulique	5	Débranchement du module pour	
Aperçu	6	appareils mobiles	10
Installation	6	Pièces	11
Fixation du module pour appareils mobiles	6	Antenne et module pour appareils mobiles	11
Installation	7	Accessoires	11
Connexion de l'app au Reactor	7	Caractéristiques techniques	13
Fonctionnement	8	Garantie standard de Graco	14
App pour Reactor 2	8	Informations Graco	14

Manuels connexes

Manuel en anglais	Description
333023	Systèmes de dosage Reactor 2 E-30 et E-XP2 (Fonctionnement)
333024	Systèmes de dosage Reactor 2 E-30 et E-XP2 (Réparation - Pièces)
334945	Systèmes de dosage Reactor 2 hydrauliques (Fonctionnement)
334946	Systèmes de dosage Reactor 2 hydrauliques (Réparation - Pièces)






Homologations fournies par les organismes

REMARQUE : Le kit 25M833 de module pour appareils mobiles contient la pièce 25M720. Le kit 25E658 de module pour appareils mobiles contient la pièce 25N372.

Description	Homologations
MODULE, appareils mobiles, dans le monde entier (25M720)	
MODULE, appareils mobiles, uniquement pour les États-Unis et le Canada (25N372)	

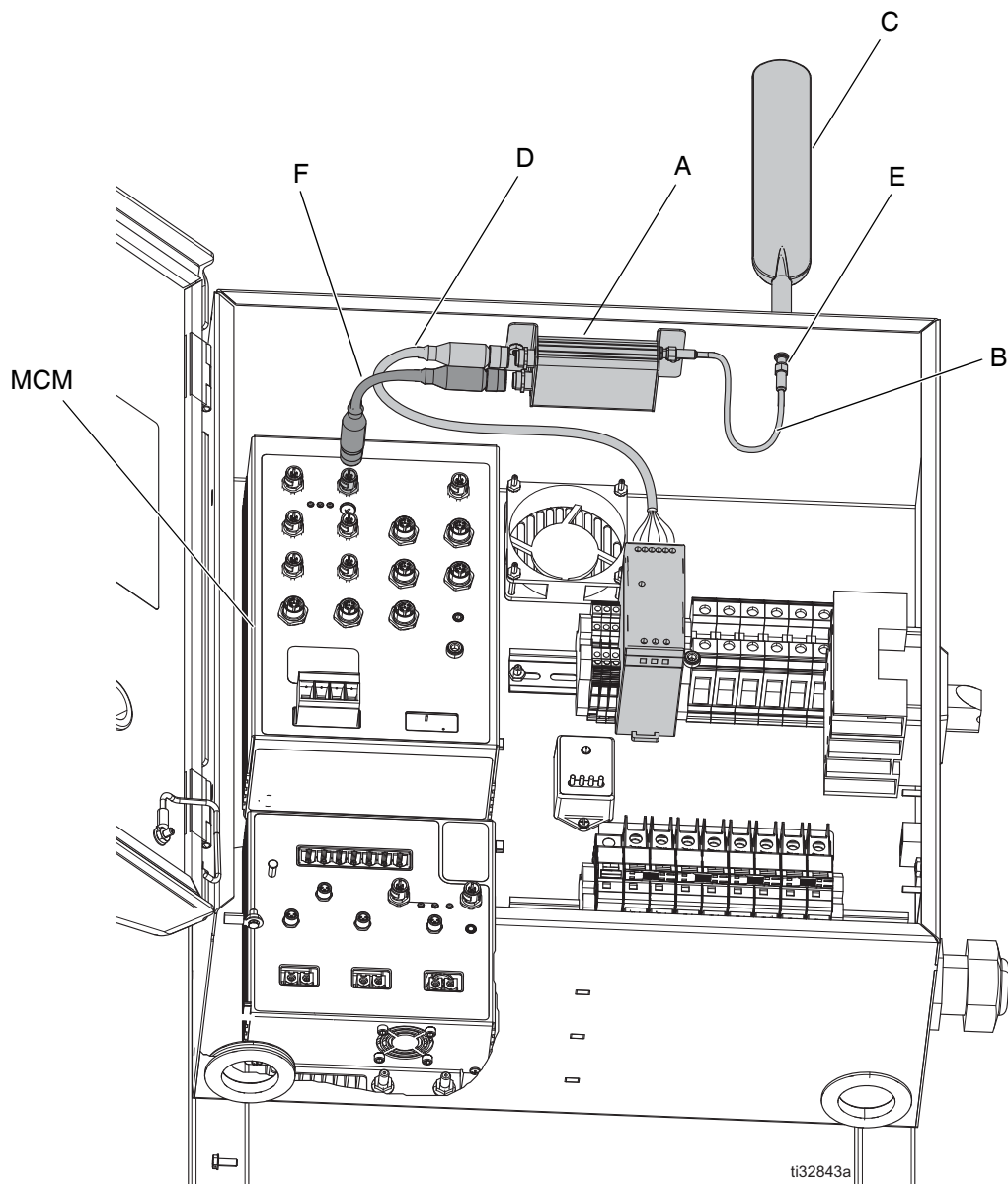
Avertissements

Les avertissements suivants concernent la configuration, l'utilisation, la mise à la terre, l'entretien et la réparation de cet équipement. Le point d'exclamation est un avertissement général tandis que les symboles de danger font référence aux risques associés à une procédure particulière. Lorsque ces symboles apparaissent dans le texte du présent manuel, ou sur les étiquettes d'avertissement, reportez-vous à ces avertissements. Les symboles de danger et avertissements spécifiques au produit qui ne sont pas mentionnés dans cette section pourront, le cas échéant, apparaître dans le texte du présent manuel.

 <h2 style="margin: 0;">AVERTISSEMENT</h2>	
 	<p>RISQUE DE DÉCHARGE ÉLECTRIQUE</p> <p>Cet équipement doit être mis à la terre. Une mauvaise mise à la terre, une mauvaise configuration ou une mauvaise utilisation du système peut provoquer une décharge électrique.</p> <ul style="list-style-type: none"> • Couper le courant au niveau de l'interrupteur principal avant de débrancher un câble ou de faire un entretien ou une installation sur l'équipement. • Raccorder uniquement à une source d'alimentation électrique reliée à la terre. • Tout le câblage électrique doit être effectué par un électricien qualifié et doit être conforme à l'ensemble des codes et réglementations locaux.
 	<p>RISQUES LIÉS À UNE MAUVAISE UTILISATION DE L'ÉQUIPEMENT</p> <p>Toute utilisation inappropriée du matériel peut provoquer des blessures graves, voire mortelles.</p> <ul style="list-style-type: none"> • Ne pas utiliser l'appareil en cas de fatigue ou sous l'influence de médicaments, de drogue ou d'alcool. • Ne dépassez pas la pression de service ou la température maximum spécifiée pour le composant le plus sensible du système. Reportez-vous aux Caractéristiques techniques de tous les manuels d'équipement. • Utilisez des liquides et des solvants compatibles avec les pièces en contact avec l'équipement. Reportez-vous aux Caractéristiques techniques de tous les manuels d'équipement. Lisez les avertissements du fabricant de liquides et de solvants. Pour obtenir des informations détaillées sur les produits de pulvérisation utilisés, demander les fiches signalétiques (SDS) au distributeur ou au revendeur. • Ne quittez pas la zone de travail tant que l'équipement est sous tension ou sous pression. • Éteindre tous les équipements et exécuter la procédure de décompression lorsque ces équipements ne sont pas utilisés. • Vérifiez l'équipement quotidiennement. Réparez ou remplacez immédiatement toutes les pièces usées ou endommagées uniquement par des pièces d'origine du fabricant. • Ne pas modifier cet équipement. Toute modification apportée à l'appareil peut invalider les autorisations des agences et entraîner des risques de sécurité. • Assurez-vous que l'équipement est adapté et homologué pour l'environnement dans lequel il est utilisé. • Utiliser l'équipement uniquement aux fins auxquelles il est prévu. Pour plus d'informations, contacter son distributeur. • Éloigner les tuyaux et câbles électriques des zones de circulation, des bords coupants, des pièces en mouvement et des surfaces chaudes. • Ne pas tordre ou trop plier les tuyaux, ne pas utiliser les tuyaux pour soulever ou tirer l'équipement. • Tenir les enfants et animaux à distance de la zone de travail. • Observer toutes les consignes de sécurité en vigueur.
 	<p>RISQUES LIÉS AUX PIÈCES EN MOUVEMENT</p> <p>Les pièces mobiles risquent de pincer, couper ou amputer des doigts et d'autres parties du corps.</p> <ul style="list-style-type: none"> • Rester à l'écart des pièces en mouvement. • Ne pas faire fonctionner l'équipement si des écrans de protection ou des couvercles ont été enlevés. • Un équipement sous pression peut se mettre en marche sans prévenir. Avant de vérifier l'appareil, avant de le déplacer et avant de faire un entretien sur celui-ci, exécuter la procédure de décompression et débrancher toutes les sources d'alimentation électrique.

Installation type

Reactor 2 électrique



ti32843a

FIG. 1: Installation type du module pour appareils mobiles pour l'app Reactor (Reactor 2 électrique)

Réf.	Description
A	Module pour appareils mobiles
B	Câble d'antenne
C	Antenne
D*	Câble d'alimentation électrique

Réf.	Description
E*	Passe-cloison pour antenne
F	Câble CAN
MCM*	Module de commande moteur
*	<i>Compris avec le doseur Reactor 2.</i>

Reactor 2 hydraulique

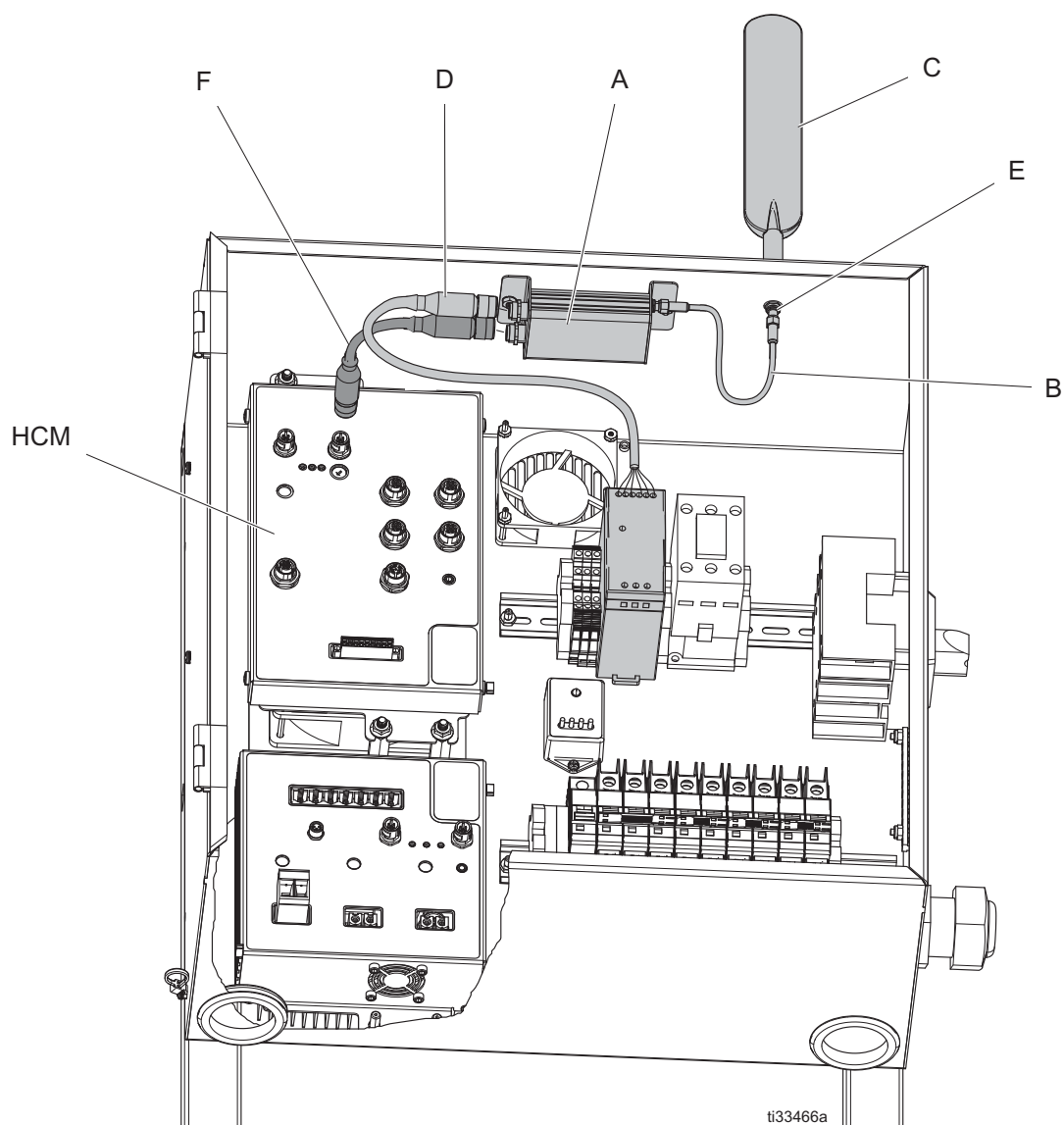





FIG. 2: Installation type du module pour appareils mobiles pour l'app du Reactor (Reactor 2 hydraulique)

Réf.	Description	Réf.	Description
A	Module pour appareils mobiles	E*	Passe-cloison pour antenne
B	Câble d'antenne	F	Câble CAN
C	Antenne	HCM*	Module de commande hydraulique
D*	Câble d'alimentation électrique		

* Compris avec le doseur Reactor 2.

Aperçu

				
<p>Pour éviter une blessure due au fonctionnement inattendu d'une machine en raison d'une commande à distance, débrancher le module pour appareils mobiles du système avant d'effectuer un dépannage. Voir Débranchement du module pour appareils mobiles, page 10.</p>				

L'app du Reactor 2 permet de surveiller le Reactor 2 de Graco et de le commander à distance. Le Reactor 2 est conçu pour être commandé par un opérateur sur place. En cas de procédure de cadenassage et d'étiquetage, tenir compte du fait que des réglages du Reactor 2 peuvent être modifiés à distance.

Installation

Fixation du module pour appareils mobiles





1. Arrêter et éteindre le système. Voir le manuel d'utilisation de son Reactor 2 pour les instructions pour l'éteindre/l'arrêter.
2. Débrancher l'alimentation électrique à sa source.
3. Ouvrir les loquets de porte supérieures et inférieures de l'armoire électrique.
4. Ouvrir l'armoire électrique.
5. Placer le module pour appareils mobiles (A) en haut de l'armoire électrique et l'attacher avec les vis (7) et les écrous (5).
6. Attacher le câble d'antenne (B) sur le module pour appareils mobiles (A) et le passe-cloison (E) pour l'antenne. Serrer à la main.
7. Enlever le câble d'alimentation électrique (D) du moteur ou du module de commande hydraulique (MCM ou HCM). Attacher le câble sur le module pour appareils mobiles.
8. Attacher le câble CAN (F) sur le module pour appareils mobiles (A) et le moteur ou le module de commande hydraulique (MCM ou HCM).
9. Fermer et verrouiller la porte de l'armoire électrique avec les loquets de porte.
10. Mettre l'antenne (C) sur le passe-cloison d'antenne (E) sur le dessus de l'armoire électrique. Serrer à la main.

Installation

Télécharger l'app Graco Reactor depuis l'App Store d'Apple® ou depuis Google Play™.

1. Ouvrir l'app Reactor sur son téléphone intelligent (smartphone).
2. Lire et accepter les conditions d'utilisation (Terms of Use) et l'avertissement concernant l'utilisation de données.
3. Parcourir le tutoriel.

Connexion de l'app au Reactor

1. Sur le module d'affichage avancé (ADM) du Reactor, appuyer sur  pour passer en mode de configuration.
2. Appuyer sur  pour afficher l'écran Cellular (Appareil mobile) (voir FIG. 4).

REMARQUE : Avant de connecter le Reactor pour la toute première fois à une app, consultez la section **Réinitialisation de la clé du Reactor**, page 9.

3. Pour connecter l'app au Reactor, scanner le code.
 - a. Sélection du bouton « Scan code » (Scanner code) sur l'app. (Voir FIG. 3.)
 - b. Avec l'app et la caméra de son téléphone intelligent (smartphone), scanner le code affiché sur l'écran Cellular (Appareil mobile) sur le module d'affichage avancé (ADM).
4. Si le scannage de ce code ne réussit pas, saisir l'IMEI et la clé à la place de ceci.
 - a. Sélectionner Type dans IMEI et la clé. (Voir FIG. 3.)
 - b. Saisir l'IMEI du Reactor que l'on trouve sur l'écran Cellular (Appareil mobile) sur le module d'affichage avancé (ADM).
 - c. Saisir la clé du Reactor sur l'écran Cellular (Appareil mobile) sur le module d'affichage avancé (ADM).
 - d. Appuyer sur le bouton Connect (Connexion) sur l'app.

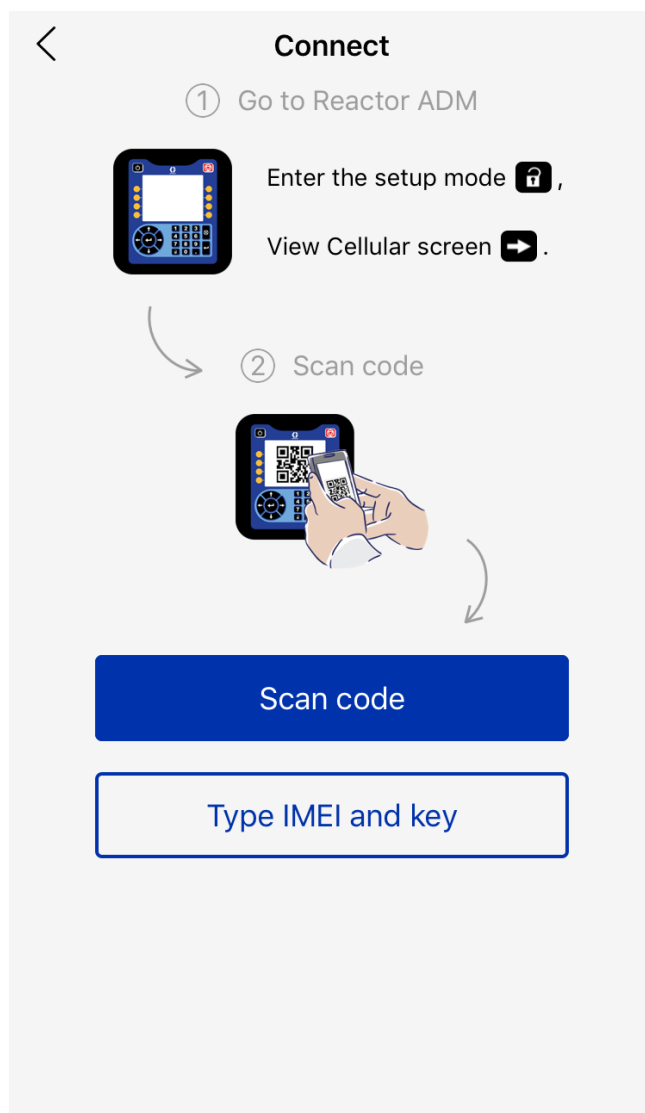
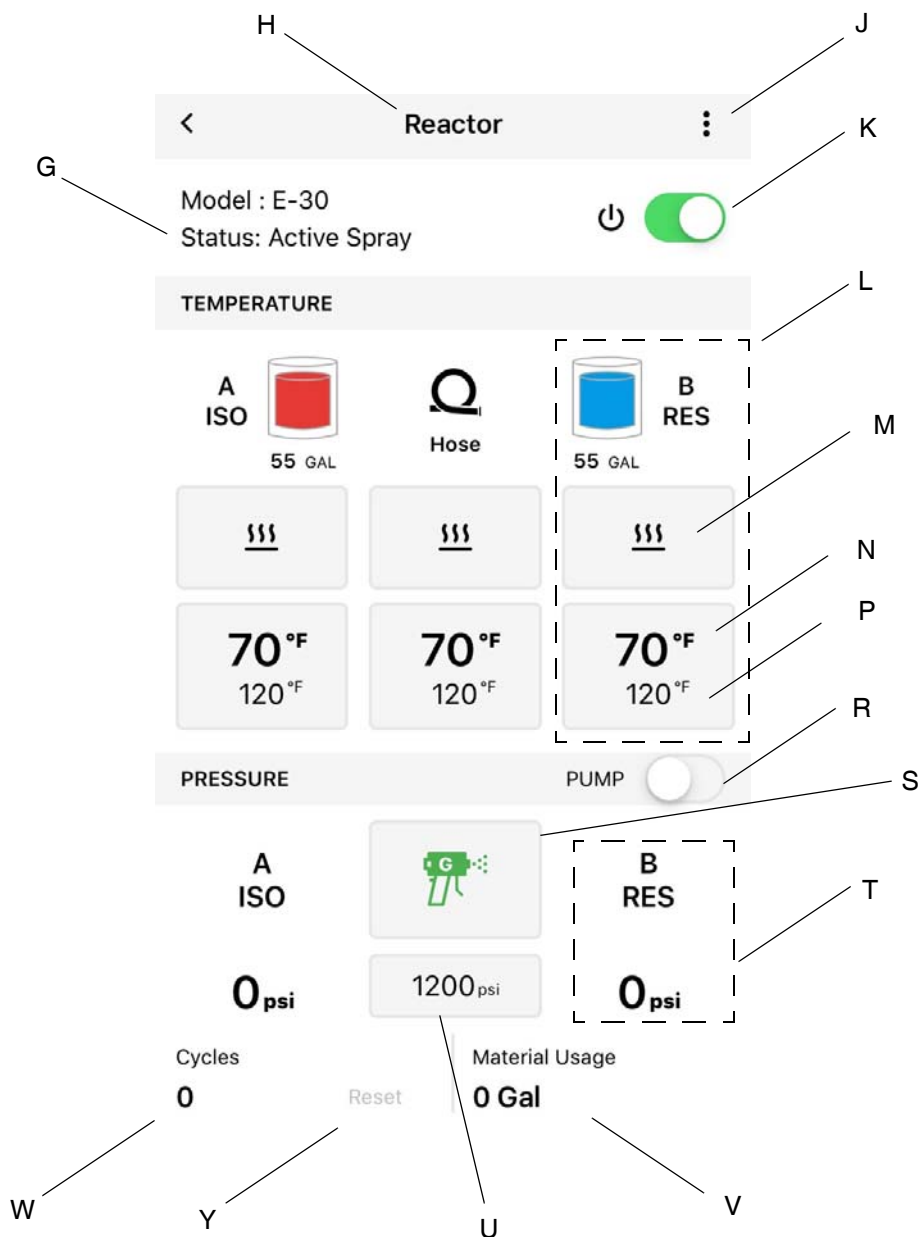


FIG. 3 : Écran de connexion dans l'app

Fonctionnement

App pour Reactor 2



Réf. Description

- G État du Reactor
- H Nom de Reactor
- J Menu
- K Interrupteur marche/arrêt du Reactor
- L Paramètres des zones de chauffe
- M Zone de chauffe marche/arrêt
- N Température actuelle de la zone de chauffe
- P Point de consigne de la zone de chauffe

Réf. Description

- R Interrupteur Marche/Arrêt du doseur
- S Mode du doseur (pulvériser (Spray), par à-coups (Jog), immobiliser (Park))
- T Pression de la pompe
- U Point de consigne de la pression de la pompe
- V Consommation de produit
- W Nombre de cycles
- Y Remise à zéro du compteur de cycles



Écran Cellular (Appareil mobile)



FIG. 4: Écran Cellular (Appareil mobile) sur le module d'affichage avancé (ADM)



Utiliser cet écran pour connecter l'app du Reactor 2 au Reactor, déterminer la puissance du signal de l'appareil mobile ou réinitialiser la clé du Reactor.

Consultation de l'écran Cellular (Appareil mobile)

1. Sur le module d'affichage avancé (ADM) du Reactor, appuyer sur  pour passer en mode de configuration.
2. Appuyer sur  pour afficher l'écran Cellular (Appareil mobile).

Réinitialisation de la clé du Reactor

Réinitialiser la clé de son Reactor pour éviter que d'autres utilisateurs puissent modifier ou consulter les paramètres du Reactor sans d'abord se connecter au Reactor.

1. Sur l'écran Cellular (Appareil mobile) sur le module d'affichage avancé (ADM), appuyer sur  pour réinitialiser la clé du Reactor.
2. Appuyer sur  pour confirmer la réinitialisation de la clé du Reactor.
3. Reconnecter son app au Reactor. Voir **Connexion de l'app au Reactor**, page 7.

REMARQUE : Après avoir réinitialisé la clé du Reactor, tous les utilisateurs de l'app Graco Reactor 2 doivent maintenant se reconnecter au Reactor.

REMARQUE : Pour que son Reactor puisse être commandé à distance en toute sécurité, régulièrement modifier la clé du Reactor, ainsi que chaque fois que l'on soupçonne un accès non autorisé.

Dépannage


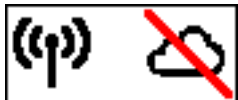


Pour plus d'informations sur le dépannage d'un Reactor, consulter le manuel de réparation du Reactor.

Débranchement du module pour appareils mobiles

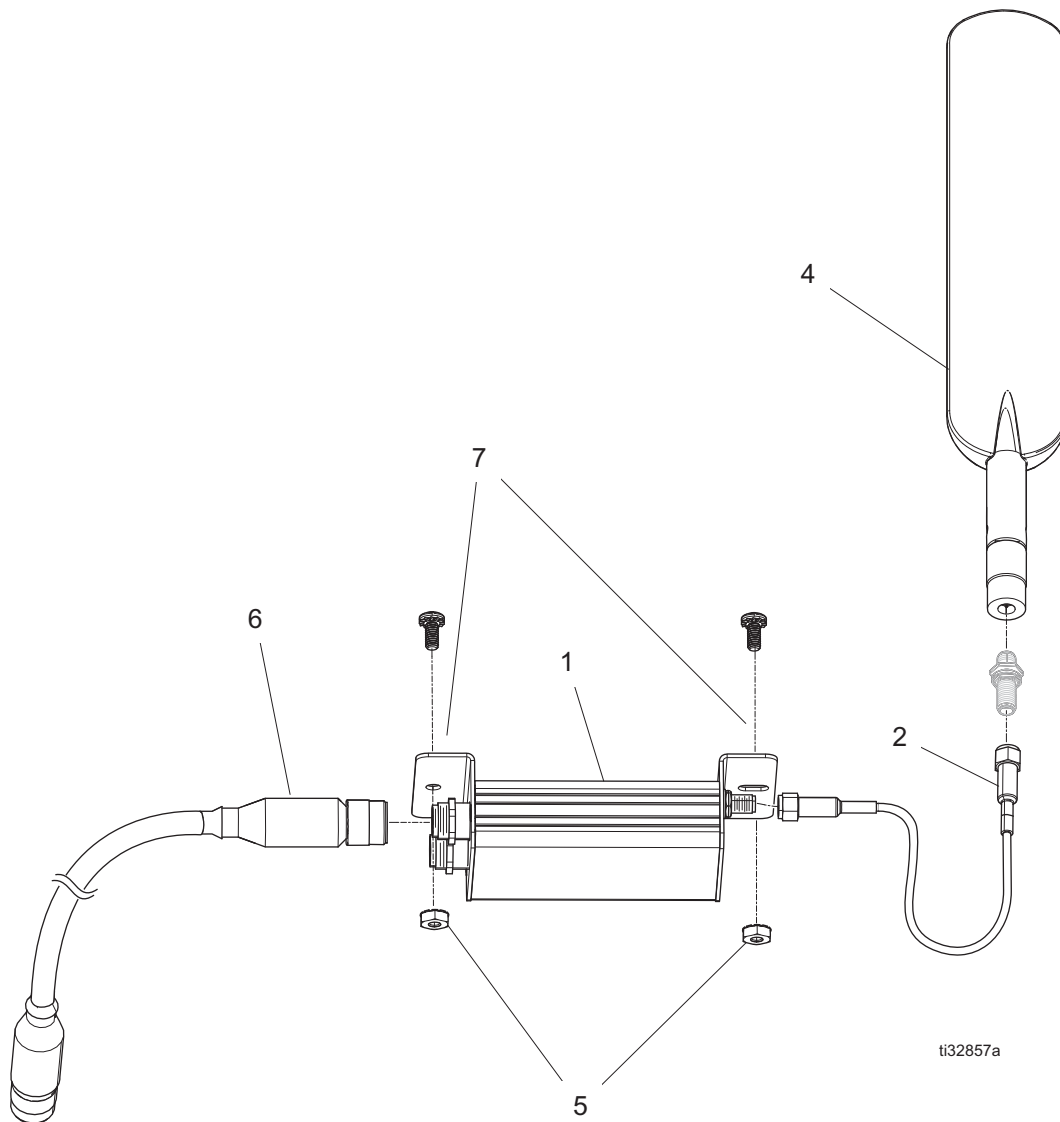
REMARQUE : Avant de procéder au dépannage du Reactor, débrancher le module pour appareils mobiles (A) du module d'affichage avancé (ADM). L'app Reactor 2 ne peut pas modifier des réglages du Reactor 2 sans que le module pour appareils mobiles soit raccordé.

1. Éteindre le système. Voir le manuel d'utilisation de son Reactor 2 pour les instructions pour l'éteindre/l'arrêter.
2. Débrancher l'alimentation électrique à sa source.
3. Ouvrir les loquets de porte supérieures et inférieures de l'armoire électrique.
4. Ouvrir l'armoire électrique.
5. Débrancher le câble CAN (F) venant du module pour appareils mobiles (A) et le moteur ou le module de commande hydraulique (MCM ou HCM).
6. Débrancher le câble d'alimentation (D) venant du module pour appareils mobiles. Raccorder l'extrémité détachée du câble d'alimentation électrique (D) au moteur ou au module de commande hydraulique (MCM ou HCM).
7. Fermer et verrouiller la porte de l'armoire électrique avec les loquets de porte.

Problème	Cause	Solution
Aucun voyant DEL d'état de module n'est allumé.	Pas de courant vers le module cellulaire.	Allumer le doseur Reactor. Vérifier si le module pour appareils mobiles est correctement en place. Voir Installation , page 6.
Pas de connexion au réseau. 	Connexion cellulaire en cours.	Attendre quelques minutes pour que l'appareil puisse établir la connexion.
	Établissement de la connexion cellulaire impossible.	Pour que l'appareil mobile puisse se connecter, déplacer le système vers un endroit avec service pour appareils mobiles. Monter l'antenne 25D878 (accessoire) sur l'extérieur de votre remorque.
La connexion au réseau a réussi, mais il n'y a pas de connexion au serveur. 	Le logiciel du module pour appareils mobiles n'est pas le bon.	Afficher l'écran ADM Advanced Software (Logiciel avancé du module d'affichage avancé (ADM)) et confirmer que le logiciel est le bon. S'il ne l'est pas, mettre le logiciel du module d'affichage avancé (ADM) à jour.
	Le serveur ne répond pas.	Attendre quelques minutes pour que l'appareil puisse établir la connexion.

Pièces

Antenne et module pour appareils mobiles



Réf.	Réf.	Description	Qté.
1	25M833	KIT, module pour appareils mobiles, monde entier	1
	25E658	KIT, module pour appareils mobiles, uniquement pour les États-Unis et le Canada	1
2	25M830	CÂBLE, antenne	1
4	25M828	ANTENNE, patte	1
5	127158	ÉCROU, 8-32	2
6	123422	CÂBLE, can	1
7	16X129	VIS, cruciforme, 8-32, 38,1 mm (3/2 po.) de long	2

Accessoires

Réf.	Description
25D878	KIT, antenne, usage à l'extérieur (pas montré)

Caractéristiques techniques

Module pour appareils mobiles (25M720)	
FCC/IC	
Contient l'ID FCC	XPY1CGM5NNN
Contient l'ID IC (Industry Canada)	8595A-1CGM5NNN
L'appareil protégé répond à la partie 15 des règles FCC et aux normes RSS sans licence d'Industry Canada. Le fonctionnement est soumis aux conditions suivantes : (1) cet appareil ne peut causer d'interférences nuisibles et (2) il doit accepter toute interférence reçue, notamment celles pouvant entraîner un dysfonctionnement. Tout changement ou modification qui n'aurait pas reçu l'autorisation expresse de l'organisme chargé de sa conformité pourrait annuler le droit d'utiliser cet équipement.	
Données radio appareil mobile	
Radio appareil mobile	u-blox SARA-U201
Bandes de fréquence prises en charge	Bande 19 (800 MHz) Bande 5 (850 MHz) Bande 8 (900 MHz) Bande 2 (1900 MHz) Bande 1 (2100 MHz)
Classe de puissance WCDMA/HSDPA/HSUPA	Classe de puissance 3 (24 dBm) pour mode WCDMA/HSDPA/HSUPA

Module pour appareils mobiles (25N372)	
FCC/IC	
Contient l'ID FCC	MCQ-XB3C1 RI7XE866A1NA
Contient l'ID IC (Industry Canada)	1846A-XB3C1 5131A-XE866A1NA
L'appareil protégé répond à la partie 15 des règles FCC et aux normes RSS sans licence d'Industry Canada. Le fonctionnement est soumis aux conditions suivantes : (1) cet appareil ne peut causer d'interférences nuisibles et (2) il doit accepter toute interférence reçue, notamment celles pouvant entraîner un dysfonctionnement. Tout changement ou modification qui n'aurait pas reçu l'autorisation expresse de l'organisme chargé de sa conformité pourrait annuler le droit d'utiliser cet équipement.	
Données radio appareil mobile	
Radio appareil mobile	Telit LE866
Bandes de fréquence prises en charge	Bande 12 (700 MHz) Bande 4 (1700 MHz) Bande 2 (1900 MHz)

Garantie standard de Graco

Graco garantit que tout le matériel mentionné dans le présent document, fabriqué par Graco et portant son nom, est exempt de défaut de matériel et de fabrication à la date de la vente à l'acheteur et utilisateur initial. Sauf garantie spéciale, élargie ou limitée, publiée par Graco, Graco réparera ou remplacera, pendant une période de douze mois à compter de la date de la vente, toute pièce de l'équipement jugée défectueuse par Graco. Cette garantie s'applique uniquement si l'équipement est installé, utilisé et entretenu conformément aux recommandations écrites de Graco.

Cette garantie ne couvre pas et Graco ne sera pas tenu responsable pour l'usure et la détérioration générales ou tout autre dysfonctionnement, des dégâts ou de l'usure causés par une mauvaise installation, une mauvaise application ou utilisation, une abrasion, de la corrosion, un entretien inapproprié ou incorrect, une négligence, un accident, une modification ou une substitution par des pièces ou composants qui ne portent pas la marque Graco. Graco ne sera également pas tenu pour responsable en cas de mauvais fonctionnement, dommage ou usure dus à l'incompatibilité de l'équipement Graco avec des structures, accessoires, équipements ou matériaux non fournis par Graco ou dus à une mauvaise conception, fabrication, installation, utilisation ou un mauvais entretien desdits structures, accessoires, équipements ou matériels non fournis par Graco.

Cette garantie sera appliquée à condition que l'équipement objet de la réclamation soit retourné en port payé à un distributeur agréé de Graco pour une vérification du défaut signalé. Si le défaut est reconnu, Graco réparera ou remplacera gratuitement toutes les pièces défectueuses.

L'équipement sera renvoyé à l'acheteur original en port payé. Si l'inspection de l'équipement ne révèle aucun défaut matériel ou de fabrication, les réparations seront effectuées à un coût raisonnable pouvant inclure le coût des pièces, de la main-d'œuvre et du transport.

CETTE GARANTIE EST UNE GARANTIE EXCLUSIVE ET REMPLACE TOUTE AUTRE GARANTIE, EXPRESSE OU IMPLICITE, COMPRENANT, MAIS SANS S'Y LIMITER, UNE GARANTIE MARCHANDE OU UNE GARANTIE DE FINALITÉ PARTICULIÈRE.

La seule obligation de Graco et la seule voie de recours de l'acheteur pour toute violation de la garantie seront telles que définies ci-dessus. L'acheteur convient qu'aucun autre recours (pour, la liste n'ayant aucun caractère exhaustif, dommages indirects ou consécutifs de manque à gagner, perte de marché, dommages corporels ou matériels ou tout autre dommage indirect ou consécutif) ne sera possible. Toute action pour violation de la garantie doit être intentée dans les deux (2) ans à compter de la date de vente.

GRACO NE GARANTIT PAS ET REFUSE TOUTE GARANTIE IMPLICITE DE QUALITÉ MARCHANDE ET D'ADÉQUATION À UN USAGE PARTICULIER EN RAPPORT AVEC LES ACCESSOIRES, ÉQUIPEMENTS, MATÉRIAUX OU COMPOSANTS VENDUS, MAIS NON FABRIQUÉS PAR GRACO. Ces articles vendus, mais non fabriqués par Graco (tels que les moteurs électriques, interrupteurs, tuyau, etc.) sont couverts par la garantie, s'il en existe une, de leur fabricant. Graco fournira à l'acheteur une assistance raisonnable pour toute réclamation faisant appel à ces garanties.

En aucun cas, Graco ne sera tenu pour responsable de dommages indirects, particuliers ou consécutifs résultant de la fourniture par Graco de l'équipement ci-dessous ou de garniture, de la performance, ou utilisation de produits ou d'autres biens vendus au titre des présentes, que ce soit en raison d'une violation contractuelle, violation de la garantie, négligence de Graco, ou autre.

FOR GRACO CANADA CUSTOMERS

The Parties acknowledge that they have required that the present document, as well as all documents, notices and legal proceedings entered into, given or instituted pursuant hereto or relating directly or indirectly hereto, be drawn up in English. Les parties reconnaissent avoir convenu que la rédaction du présente document sera en Anglais, ainsi que tous documents, avis et procédures judiciaires exécutés, donnés ou intentés, à la suite de ou en rapport, directement ou indirectement, avec les procédures concernées.

Informations Graco

Pour les informations les plus récentes sur les produits de Graco, consultez le site Internet www.graco.com.

Pour obtenir des informations sur les brevets, consultez la page www.graco.com/patents.

POUR COMMANDER, contactez votre distributeur Graco ou appelez pour identifier votre distributeur le plus proche.

Téléphone : 612-623-6921 ou Appel gratuit : 1-800-328-0211 Fax : 612-378-3505

*Tous les textes et illustrations contenus dans ce document reflètent les dernières informations disponibles concernant le produit au moment de la publication.
Graco se réserve le droit de faire des changements à tout moment et sans préavis.*

Traduction des instructions originales. This manual contains French. MM 3A5538

Graco Headquarters : Minneapolis

Bureaux à l'étranger : Belgique, Chine, Japon, Corée

**GRACO INC. AND SUBSIDIARIES • P.O. BOX 1441 • MINNEAPOLIS MN 55440-1441 • USA
Copyright 2016, Graco Inc. Tous les sites de fabrication de Graco sont certifiés ISO 9001.**

www.graco.com
3A5754D, avril 2019