

App Reactor[®] 2

Per sistemi elettrici e idraulici Reactor 2

3A5758D

IT

Per la modifica da remoto delle impostazioni sui sistemi Graco Reactor 2 E-30, E-XP2, H-30, H-40, H-50, H-XP2 e H-XP3. Esclusivamente per uso professionale.



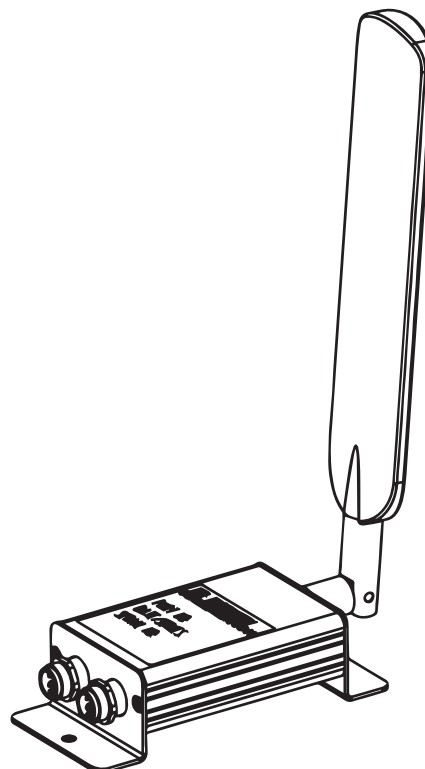
Importanti istruzioni sulla sicurezza

Leggere tutte le avvertenze e le istruzioni contenute in questo manuale e nel manuale di Reactor[®] 2. Conservare tutte le istruzioni.

IMPORTANTE

Utilizzando il sistema Reactor 2 con il modulo cellulare installato, l'utente accetta i termini e le condizioni dell'app Graco Reactor e il contratto di licenza software ("Termini").

Per esaminare i Termini installare l'app Reactor sul proprio dispositivo mobile oppure visitare il sito www.graco.com.



Indice


Manuali pertinenti	2	Schermata Cellular (Cellulare)	9
Approvazioni dell'agenzia	2	Visualizzazione della schermata	
Avvertenze	3	Cellular (Cellulare)	9
Installazione tipica	4	Reimpostazione del codice di Reactor	9
Reactor 2 Electric	4	Risoluzione dei problemi	10
Reactor 2 Hydraulic	5	Scollegamento del modulo cellulare	10
Panoramica	6	Parti	11
Installazione	6	Modulo cellulare e antenna	11
Montaggio del modulo cellulare	6	Accessori	11
Impostazione	7	Specifiche tecniche	13
Collegamento dell'app a Reactor	7	Garanzia standard Graco	14
Funzionamento	8	Informazioni Graco	14
App Reactor 2	8		

Manuali pertinenti

Manuale in inglese	Descrizione
333023	Sistemi di dosaggio Reactor 2 E-30 ed E-XP2 (funzionamento)
333024	Sistemi di dosaggio Reactor 2 E-30 ed E-XP2 (riparazione-parti)
334945	Sistemi di dosaggio idraulici Reactor 2 (funzionamento)
334946	Sistemi di dosaggio idraulici Reactor 2 (riparazione-parti)

Approvazioni dell'agenzia

NOTA: Il kit del modulo cellulare 25M833 contiene la parte 25M720. Il kit del modulo cellulare 25E658 contiene la parte 25N372.

Descrizione	Approvazioni
MODULO, cellulare, tutto il mondo (25M720)	
MODULO, cellulare, solo Stati Uniti e Canada (25N372)	

Avvertenze

Le seguenti avvertenze riguardano la preparazione, l'uso, la messa a terra, la manutenzione e la riparazione di questa apparecchiatura. Il simbolo con il punto esclamativo indica un'avvertenza generale, mentre i simboli di pericolo si riferiscono a rischi specifici della procedura. Fare riferimento a queste avvertenze quando questi simboli compaiono nel corso del presente manuale o sulle etichette di avvertenza. Simboli di pericolo specifici del prodotto e avvertenze non trattate in questa sezione potrebbero comparire all'interno del presente manuale laddove applicabili.

 AVVERTENZA	
 	<p>PERICOLO DI SCOSSE ELETTRICHE</p> <p>Questa apparecchiatura deve essere collegata a terra. Una messa a terra, una configurazione o un uso del sistema errati possono causare scosse elettriche.</p> <ul style="list-style-type: none"> • Disattivare e arrestare l'alimentazione dall'interruttore principale prima di scollegare i cavi e di eseguire la manutenzione o l'installazione dell'apparecchiatura. • Collegare solo a una sorgente di alimentazione dotata di messa a terra. • Tutti i collegamenti elettrici devono essere eseguiti da un elettricista qualificato ed essere conformi a tutti i codici e le normative locali.
 	<p>PERICOLO DA USO IMPROPRIO DELL'APPARECCHIATURA</p> <p>L'utilizzo improprio può provocare gravi lesioni o morte.</p> <ul style="list-style-type: none"> • Non mettere in funzione l'unità quando si è affaticati o sotto gli effetti di droghe o alcol. • Non superare la pressione di esercizio o la temperatura massima del componente di sistema con il valore nominale minimo. Fare riferimento alla sezione Specifiche tecniche di tutti i manuali delle attrezzature. • Utilizzare fluidi e solventi compatibili con le parti dell'apparecchiatura a contatto con il fluido. Fare riferimento alla sezione Specifiche tecniche di tutti i manuali delle attrezzature. Leggere le avvertenze del produttore del fluido e del solvente. Per informazioni complete sul materiale, richiedere le schede di sicurezza (SDS) al distributore o al rivenditore. • Non lasciare l'area di lavoro mentre l'apparecchiatura è in funzione o sotto pressione. • Spegnere tutta l'apparecchiatura e seguire la Procedura di scarico della pressione quando la stessa non è in uso. • Verificare l'attrezzatura quotidianamente. Riparare o sostituire immediatamente le parti usurate o danneggiate solo con parti originali del produttore. • Non alterare né modificare l'apparecchiatura. Le modifiche o le alterazioni possono rendere nulle le certificazioni e creare pericoli per la sicurezza. • Accertarsi che tutte le apparecchiature siano classificate e approvate per l'ambiente di utilizzo. • Utilizzare l'apparecchiatura solo per gli scopi previsti. Per informazioni, rivolgersi al distributore. • Disporre i flessibili e i cavi lontano da aree trafficate, spigoli vivi, parti in movimento e superfici calde. • Non attorcigliare né piegare eccessivamente i flessibili né utilizzarli per tirare l'apparecchiatura. • Tenere bambini e animali lontani dall'area di lavoro. • Seguire tutte le normative in vigore in materia di sicurezza.
 	<p>PERICOLO DA PARTI MOBILI</p> <p>Le parti mobili possono schiacciare, tagliare o amputare le dita e altre parti del corpo.</p> <ul style="list-style-type: none"> • Tenersi lontani dalle parti in movimento. • Non azionare l'apparecchiatura senza protezioni o sprovvista di coperchi. • L'apparecchiatura sotto pressione può avviarsi inavvertitamente. Prima di eseguire interventi di controllo, spostamento o manutenzione dell'apparecchiatura, attenersi alla Procedura di scarico della pressione e scollegare tutte le fonti di alimentazione.

Installazione tipica

Reactor 2 Electric

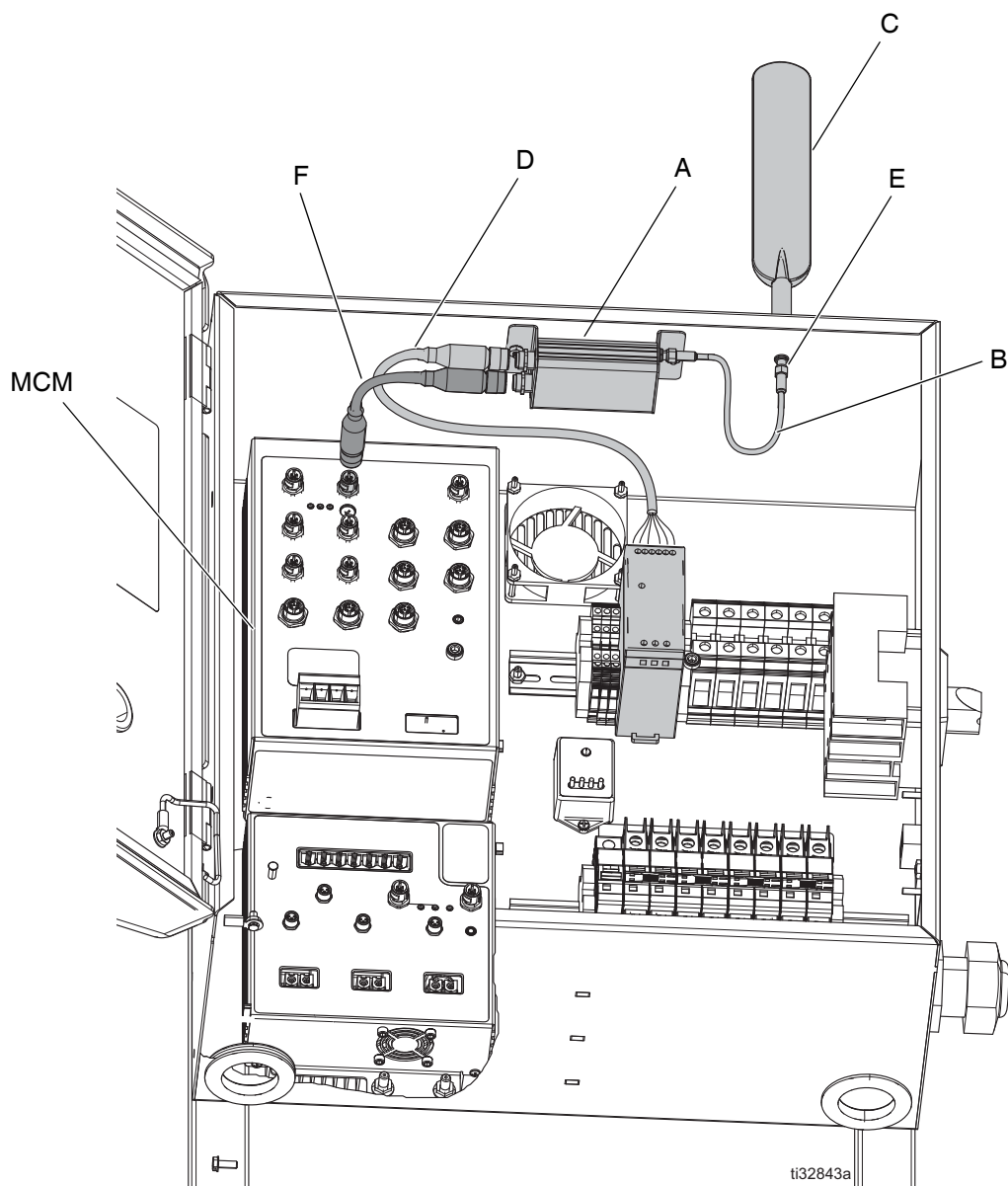


FIG. 1: Installazione tipica del modulo cellulare per l'app Reactor (Reactor 2 Electric)

Rif.	Descrizione	Rif.	Descrizione
A	Modulo cellulare	E*	Connettore all'antenna
B	Cavo dell'antenna	F	Cavo CAN
C	Antenna	MCM*	Modulo di controllo del motore
D*	Cavo di alimentazione		

* *Incluso nel dosatore Reactor 2.*

Reactor 2 Hydraulic

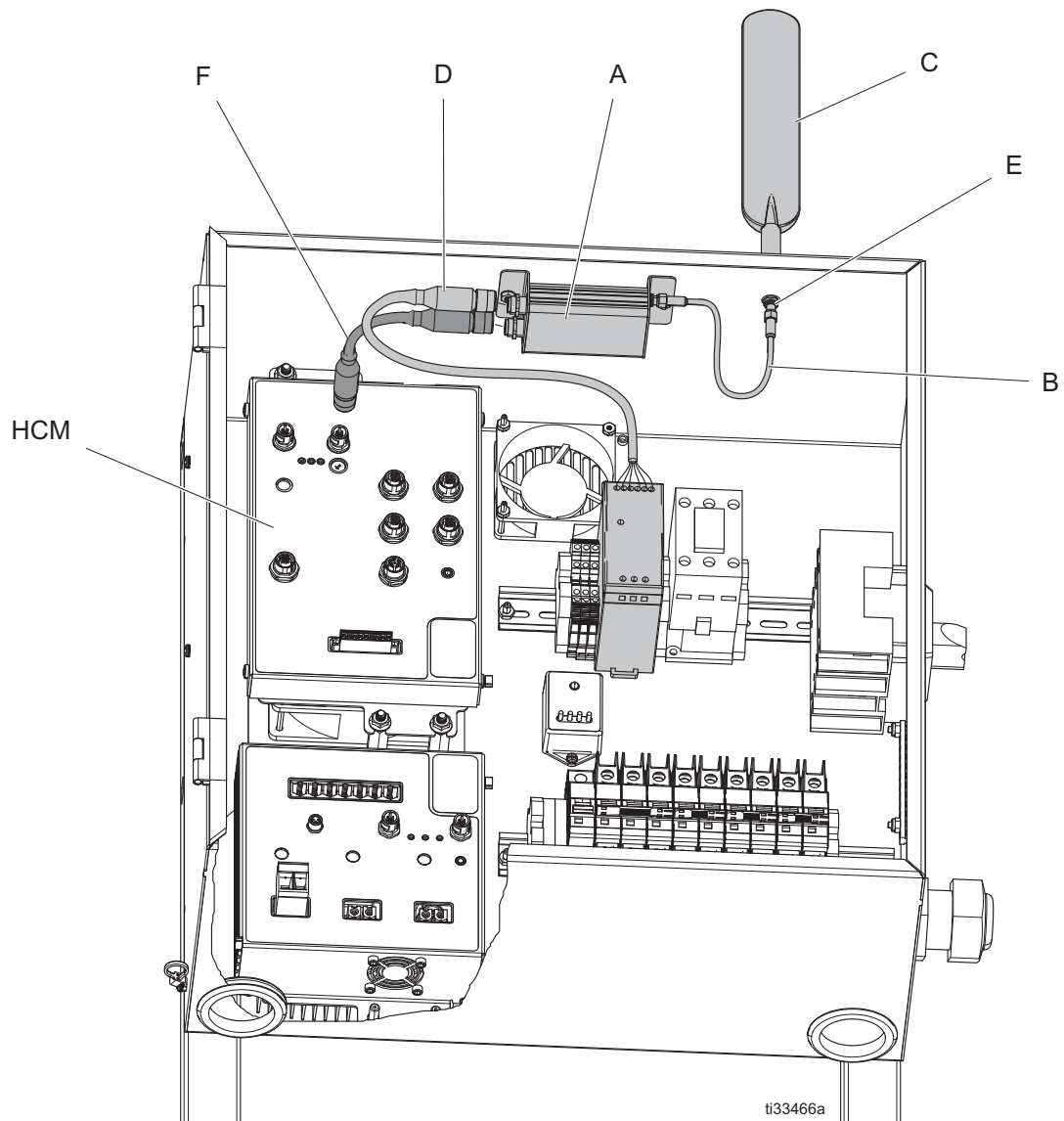


FIG. 2: Installazione tipica del modulo cellulare per l'app Reactor (Reactor 2 Hydraulic)

Rif.	Descrizione	Rif.	Descrizione
A	Modulo cellulare	E*	Connettore all'antenna
B	Cavo dell'antenna	F	Cavo CAN
C	Antenna	HCM*	Modulo di controllo idraulico
D*	Cavo di alimentazione		
		*	<i>Incluso nel dosatore Reactor 2.</i>

Panoramica

				
<p>Per evitare lesioni dovute a un funzionamento imprevisto della macchina avviato da un controller remoto, scollegare il modulo cellulare dal sistema prima della ricerca e risoluzione dei problemi. Vedere Scollegamento del modulo cellulare, a pagina 10.</p>				

L'app Reactor 2 consente il monitoraggio e l'azionamento del sistema Graco Reactor 2 da remoto. Il sistema Reactor 2 è destinato a essere controllato da un operatore in loco. In una procedura di lockout/tagout, tenere in considerazione la possibilità di modifiche alle impostazioni di Reactor 2 mediante un'operazione da remoto.

Installazione

Montaggio del modulo cellulare





1. Arrestare il sistema. Consultare il manuale di funzionamento di Reactor 2 per le istruzioni di spegnimento.
2. Scollegare l'alimentazione elettrica.
3. Aprire i fermi superiore e inferiore dello sportello del quadro elettrico.
4. Aprire il quadro elettrico.
5. Installare il modulo cellulare (A) nella parte superiore del quadro elettrico utilizzando viti (7) e dadi (5).
6. Collegare il cavo dell'antenna (B) al modulo cellulare (A) e al connettore dell'antenna (E). Serrare a mano.
7. Rimuovere il cavo di alimentazione (D) dal motore o dal modulo di controllo motore o idraulico (MCM o HCM). Collegare il cavo al modulo cellulare.
8. Collegare il cavo CAN (F) al modulo cellulare (A) e al modulo di controllo motore o idraulico (MCM o HCM).
9. Chiudere e bloccare lo sportello del quadro con i relativi fermi.
10. Installare l'antenna (C) sull'apposito connettore (E) nella parte superiore del quadro elettrico. Serrare a mano.

Impostazione

Scaricare l'app Graco Reactor da Apple App Store® o Android Google Play™ store.

1. Aprire l'app Reactor sullo smartphone.
2. Leggere e accettare i Termini d'uso e l'informativa sull'utilizzo dei dati.
3. Esaminare il tutorial dell'app.

Collegamento dell'app a Reactor

1. Nell'ADM del sistema Reactor, premere  per accedere alla modalità di configurazione.
2. Premere  per passare alla schermata Cellular (Cellulare) (vedere FIG. 4).

NOTA: Prima di collegare il sistema Reactor a un'app per la prima volta, **Reimpostazione del codice di Reactor**. Vedere pagina 9.

3. Per collegare l'app al sistema Reactor, eseguire la scansione del codice.
 - a. Selezionare il pulsante Scan code (Scansiona codice) sull'app. (Vedere FIG. 3.)
 - b. Utilizzando l'app e la videocamera dello smartphone, eseguire la scansione del codice visualizzato nella schermata Cellular (Cellulare) dell'ADM.
4. In caso di problemi con la scansione del codice, digitare l'IMEI e il codice.
 - a. Selezionare Type in IMEI and key (Digita IMEI e codice). (Vedere FIG. 3.)
 - b. Immettere l'IMEI di Reactor indicato nella schermata Cellular (Cellulare) dell'ADM.
 - c. Immettere il codice di Reactor indicato nella schermata Cellular (Cellulare) dell'ADM.
 - d. Selezionare il pulsante Connect (Collega) sull'app.

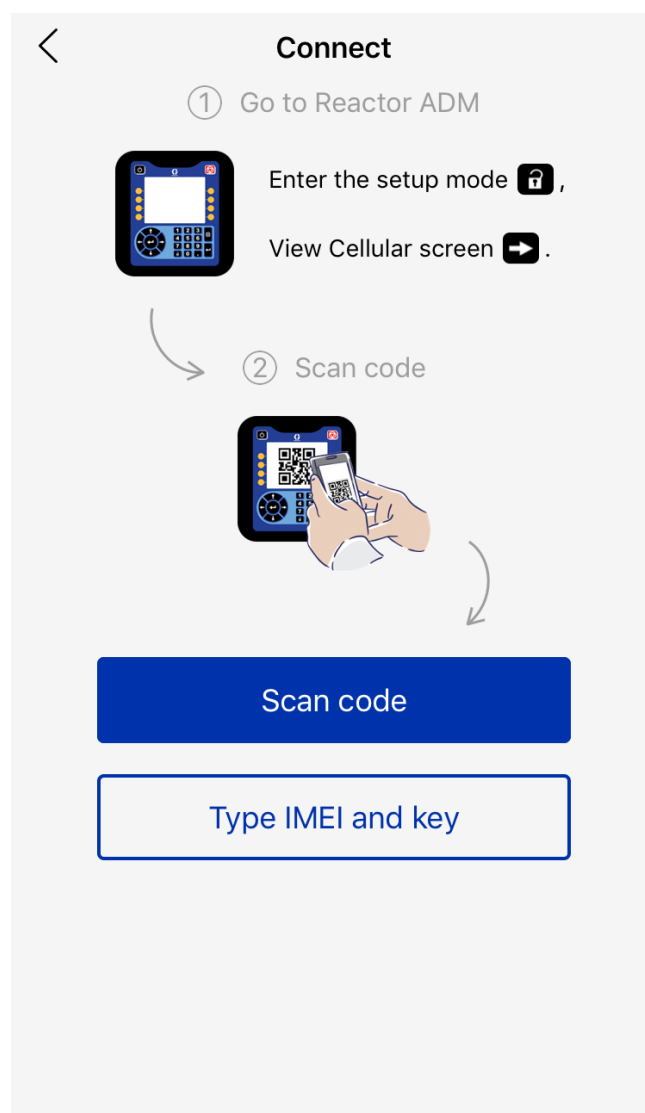
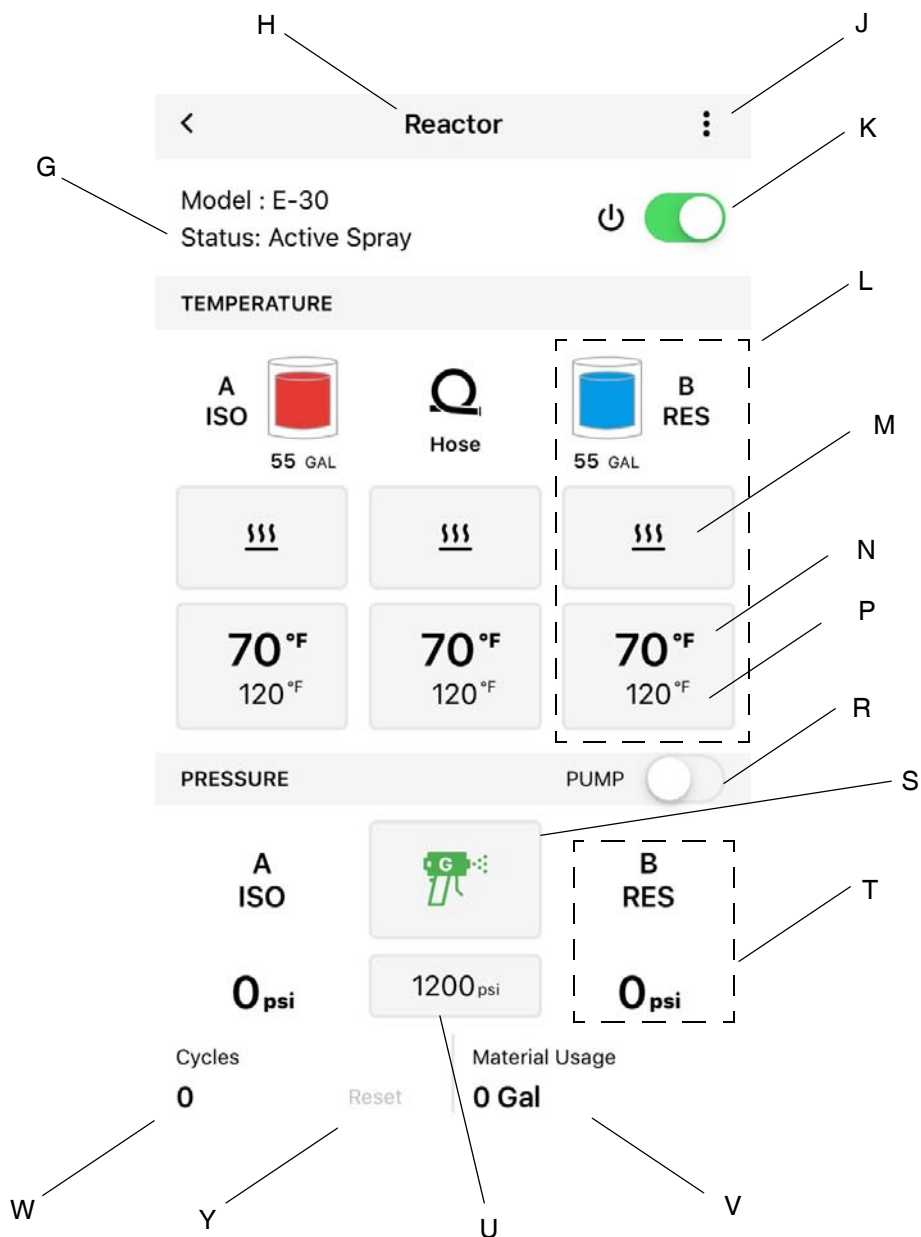


Fig. 3: Schermata di collegamento nell'app

Funzionamento

App Reactor 2



Rif. Descrizione

- G Stato di Reactor
- H Nome di Reactor
- J Menu
- K Interruttore di alimentazione di Reactor
- L Impostazioni della zona termica
- M Attivazione/disattivazione della zona termica
- N Temperatura effettiva della zona termica
- P Setpoint della temperatura della zona termica

Rif. Descrizione

- R Interruttore di avvio/arresto del dosatore
- S Modalità dosatore (spruzzatura, intermittenza, riposo)
- T Pressione della pompa
- U Setpoint della pressione della pompa
- V Utilizzo del materiale
- W Conteggio cicli
- Y Reset del conteggio cicli



Schermata Cellular (Cellulare)



FIG. 4: Schermata ADM Cellular



Utilizzare questa schermata per collegare l'app Reactor 2 al sistema Reactor, determinare l'intensità del segnale cellulare o reimpostare il codice di Reactor.

Visualizzazione della schermata Cellular (Cellulare)

1. Nell'ADM del sistema Reactor, premere  per accedere alla modalità di configurazione.
2. Premere  per passare alla schermata Cellular (Cellulare).

Reimpostazione del codice di Reactor

La reimpostazione del codice di Reactor impedisce ad altri utenti di modificare o visualizzare da remoto le impostazioni del sistema Reactor senza prima ricollegarsi al sistema Reactor.

1. Nella schermata Cellular (Cellulare) dell'ADM, premere  per reimpostare il codice del sistema Reactor.
2. Premere  per confermare la reimpostazione del codice di Reactor.
3. Ricollegare l'app al sistema Reactor. Vedere **Collegamento dell'app a Reactor**, a pagina 7.

NOTA: Dopo avere reimpostato il codice del sistema Reactor, tutti gli operatori che utilizzano l'app Graco Reactor 2 devono ricollegarsi al sistema Reactor.

NOTA: Per motivi di sicurezza relativi al controllo wireless, modificare il codice del sistema Reactor regolarmente e quando si teme un accesso non autorizzato.

Risoluzione dei problemi


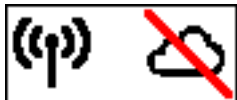


Per informazioni sulla risoluzione dei problemi di un sistema Reactor, fare riferimento al manuale di riparazione del sistema Reactor.

Scollegamento del modulo cellulare

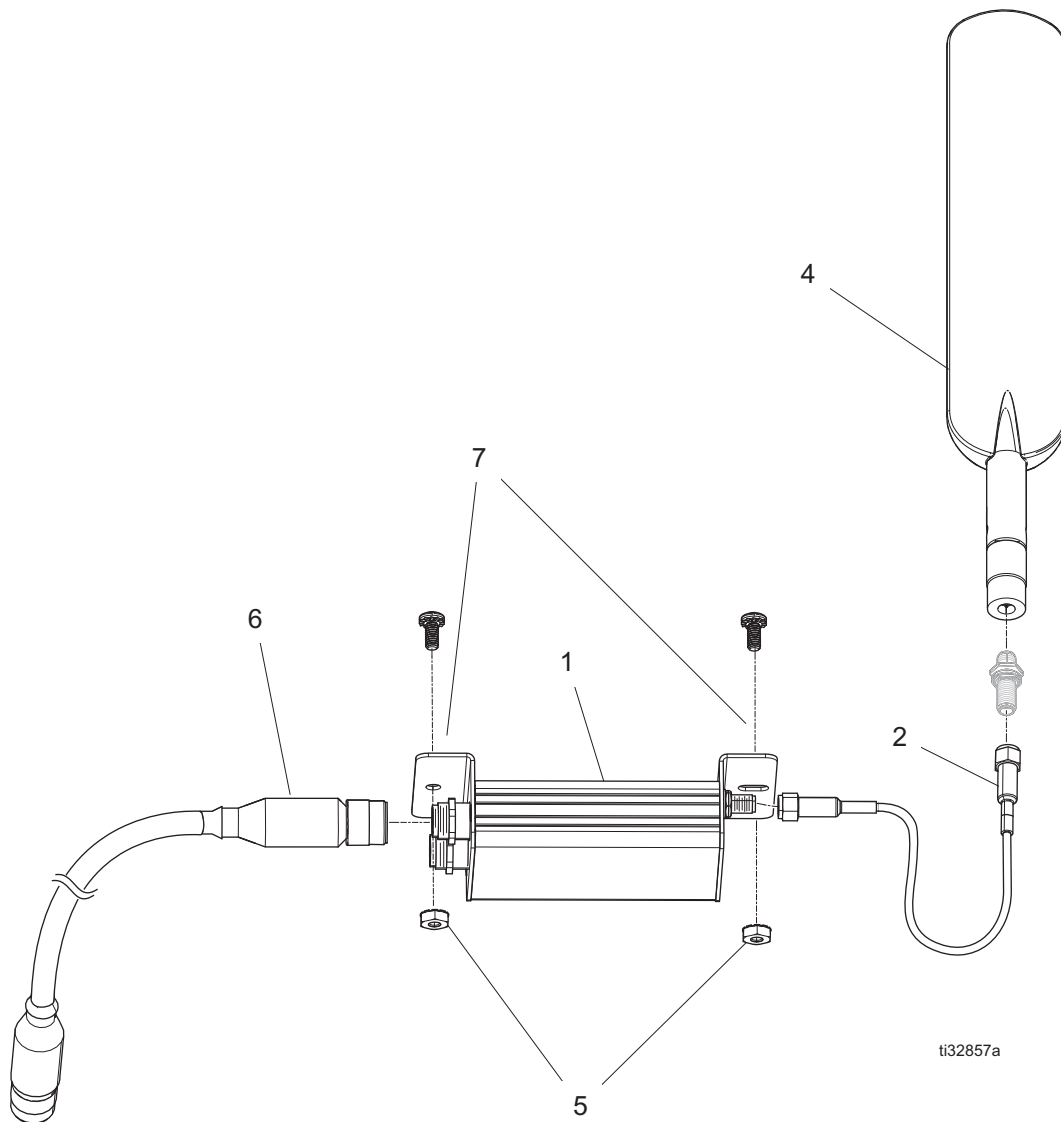
NOTA: Prima di eseguire la procedura di risoluzione dei problemi del sistema Reactor, scollegare il modulo cellulare (A) dall'ADM. L'app Reactor 2 non può modificare le impostazioni del sistema Reactor 2 mentre il modulo cellulare è scollegato.

1. Arrestare il sistema. Consultare il manuale di funzionamento di Reactor 2 per le istruzioni di spegnimento.
2. Scollegare l'alimentazione elettrica.
3. Aprire i fermi superiore e inferiore dello sportello del quadro elettrico.
4. Aprire il quadro elettrico.
5. Scollegare il cavo CAN (F) dal modulo cellulare (A) e dal modulo di controllo motore o idraulico (MCM o HCM).
6. Scollegare il cavo di alimentazione (D) dal modulo cellulare. Collegare l'estremità libera del cavo di alimentazione (D) al modulo di controllo motore o idraulico (MCM o HCM).
7. Chiudere e bloccare lo sportello del quadro con i relativi fermi.

Problema	Causa	Soluzione
Non vi sono LED di stato del modulo accesi.	Alimentazione del modulo cellulare assente.	Accendere il dosatore Reactor. Assicurarsi che il modulo cellulare sia installato correttamente. Vedere Installazione , a pagina 6.
Nessuna connessione di rete. 	Tentativo di connessione con il cellulare ancora in corso. Impossibile stabilire la connessione con il cellulare.	Attendere per alcuni minuti affinché l'unità stabilisca una connessione. Per stabilire la connessione cellulare, spostare il sistema in una posizione con servizio cellulare. Montare l'antenna supplementare 25D878 all'esterno del rimorchio.
La rete è collegata, ma non è presente alcuna connessione al server. 	Il software del modulo cellulare non è corretto. Il server non risponde.	Accedere alla schermata ADM Advanced Software (Software avanzato ADM) e verificare che il software sia corretto. Se non lo è, aggiornare il software dell'ADM. Attendere per alcuni minuti affinché l'unità stabilisca una connessione.

Parti

Modulo cellulare e antenna



Rif.	Numeri	Descrizione	Qtà
1	25M833	KIT, modulo cellulare, tutto il mondo	1
	25E658	KIT, modulo cellulare, solo Stati Uniti e Canada	1
2	25M830	CAVO, antenna	1
4	25M828	ANTENNA, elemento aereo	1
5	127158	DADO, 8-32	2
6	123422	CAVO, can	1
7	16X129	Vite, phillips, lunghezza 8-32, 3/2	2

Accessori

Numeri	Descrizione
25D878	KIT, antenna, uso esterno (non in figura)

Specifiche tecniche

Modulo cellulare (25M720)	
FCC/IC	
Contiene ID FCC	XPY1CGM5NNN
Contiene ID IC (Industry Canada)	8595A-1CGM5NNN
<p>Il dispositivo accluso è conforme con la Parte 15 delle norme FCC e con gli standard RSS esenti da licenza di Industry Canada. Il funzionamento è soggetto alle seguenti due condizioni: (1) questo dispositivo non può provocare un'interferenza pericolosa (2) questo dispositivo deve accettare una qualunque interferenza ricevuta, inclusa l'interferenza che può provocare funzionamento indesiderato.</p> <p>Cambiamenti o modifiche non espressamente approvati dalla parte responsabile della sua conformità, possono causare all'utente la revoca dell'autorizzazione all'uso del dispositivo.</p>	
Dati della comunicazione radio cellulare	
Comunicazione radio cellulare	u-blox SARA-U201
Supporto di banda	Banda 19 (800 MHz) Banda 5 (850 MHz) Banda 8 (900 MHz) Banda 2 (1900 MHz) Banda 1 (2100 MHz)
Classe di potenza WCDMA/HSDPA/HSUPA	Classe di potenza 3 (24 dBm) per modalità WCDMA/HSDPA/HSUPA

Modulo cellulare (25N372)	
FCC/IC	
Contiene ID FCC	MCQ-XB3C1 RI7XE866A1NA
Contiene ID IC (Industry Canada)	1846A-XB3C1 5131A-XE866A1NA
<p>Il dispositivo accluso è conforme con la Parte 15 delle norme FCC e con gli standard RSS esenti da licenza di Industry Canada. Il funzionamento è soggetto alle seguenti due condizioni: (1) questo dispositivo non può provocare un'interferenza pericolosa (2) questo dispositivo deve accettare una qualunque interferenza ricevuta, inclusa l'interferenza che può provocare funzionamento indesiderato.</p> <p>Cambiamenti o modifiche non espressamente approvati dalla parte responsabile della sua conformità, possono causare all'utente la revoca dell'autorizzazione all'uso del dispositivo.</p>	
Dati della comunicazione radio cellulare	
Comunicazione radio cellulare	Telit LE866
Supporto di banda	Banda 12 (700 MHz) Banda 4 (1700 MHz) Banda 2 (1900 MHz)

Garanzia standard Graco

Graco garantisce che tutte le apparecchiature cui si fa riferimento nel presente documento, prodotte da Graco e recanti il suo marchio, sono esenti da difetti nei materiali e nella manodopera alla data di vendita all'acquirente originale. Con l'eccezione di eventuali garanzie speciali, estese o limitate pubblicate da Graco, Graco riparerà o sostituirà qualsiasi parte dell'apparecchiatura che Graco stessa riconoscerà come difettosa, per un periodo di dodici mesi dalla data di acquisto. La presente garanzia si applica solo alle apparecchiature che vengono installate, utilizzate e di cui viene eseguita la manutenzione secondo le raccomandazioni scritte di Graco.

La presente garanzia non copre la normale usura, né alcun malfunzionamento, danno o usura causati da installazione scorretta, applicazione impropria, abrasione, corrosione, manutenzione inadeguata o impropria, colpa, incidenti, manomissione o sostituzione di componenti con prodotti non originali Graco e pertanto Graco declina ogni responsabilità rispetto alle citate cause di danno. Graco non sarà neanche responsabile di eventuali malfunzionamenti, danni o usura causati dall'incompatibilità delle apparecchiature Graco con strutture, accessori, apparecchiature o materiali non forniti da Graco o da progettazioni, manifatture, installazioni, funzionamenti o interventi di manutenzione errati di strutture, accessori, apparecchiature o materiali non forniti da Graco.

La presente garanzia è condizionata al reso prepagato dell'apparecchiatura ritenuta difettosa a un distributore autorizzato Graco affinché ne verifichi il difetto dichiarato. Se il difetto dichiarato viene verificato, Graco riparerà o sostituirà senza alcun addebito tutti i componenti difettosi. L'apparecchiatura sarà restituita all'acquirente originale con trasporto prepagato. Se l'ispezione non rileva difetti nei materiali o nella lavorazione, le riparazioni saranno effettuate a un costo ragionevole che include il costo delle parti, la manodopera e il trasporto.

QUESTA GARANZIA È ESCLUSIVA E SOSTITUISCE TUTTE LE ALTRE GARANZIE, ESPLICITE O IMPLICITE INCLUSE MA NON LIMITATE A EVENTUALI GARANZIE DI COMMERCIALIZZABILITÀ O IDONEITÀ A SCOPI PARTICOLARI.

L'unico obbligo di Graco e il solo rimedio a disposizione dell'acquirente per eventuali violazioni della garanzia sono quelli indicati in precedenza. L'acquirente accetta che non sia previsto alcun altro indennizzo (fra l'altro, per danni accidentali o consequenziali per mancati profitti, mancate vendite, danni alle persone o alle cose o qualsiasi altra perdita accidentale o consequenziale). Qualsiasi azione legale per violazione della garanzia dovrà essere intrapresa entro due (2) anni dalla data di vendita.

GRACO NON RILASCIA ALCUNA GARANZIA E NON RICONOSCE ALCUNA GARANZIA IMPLICITA DI COMMERCIALIZZABILITÀ E ADATTABILITÀ A SCOPI PARTICOLARI RELATIVAMENTE AD ACCESSORI, ATTREZZATURE, MATERIALI O COMPONENTI VENDUTI MA NON PRODOTTI DA GRACO. Questi articoli venduti, ma non prodotti, da Graco (come i motori elettrici, gli interruttori, i flessibili ecc.) sono coperti dalla garanzia, se esiste, dei relativi fabbricanti. Graco fornirà all'acquirente un'assistenza ragionevole in caso di reclami per violazione di queste garanzie.

In nessun caso Graco sarà responsabile di danni indiretti, accidentali, speciali o consequenziali derivanti dalla fornitura da parte di Graco dell'apparecchiatura di seguito riportata o per la fornitura, il funzionamento o l'utilizzo di qualsiasi altro prodotto o altro articolo venduto, a causa di violazione del contratto, della garanzia, per negligenza di Graco o altro.

Informazioni Graco

Per le informazioni aggiornate sui prodotti Graco, visitare il sito www.graco.com.

Per informazioni sui brevetti, visitare www.graco.com/patents.

PER INVIARE UN ORDINE, contattare il proprio distributore GRACO o chiamare per individuare il distributore più vicino.

Tel.: 612-623-6921 o **numero verde:** 1-800-328-0211 **Fax:** 612-378-3505

Tutte le informazioni e le illustrazioni contenute nel presente documento sono basate sui dati più aggiornati disponibili al momento della pubblicazione. Graco si riserva il diritto di apportare modifiche in qualunque momento senza preavviso.

Traduzione delle istruzioni originali. This manual contains Italian. MM 3A5538

Sede generale Graco: Minneapolis (USA)

Uffici internazionali: Belgio, Cina, Giappone, Corea

GRACO INC. E CONSOCIATE • P. O. BOX 1441 • MINNEAPOLIS, MN 55440-1441 • USA
Copyright 2016, Graco, Inc. Tutti gli stabilimenti di produzione Graco sono registrati come ISO 9001.

www.graco.com
3A5758D, marzo 2019