

Reactor[®] 2-app

Voor elektrische en hydraulische Reactor 2-systemen

3A5759D

NL

Voor het op afstand aanpassen van systeeminstellingen op de Graco Reactor 2-systemen E-30, E-XP2, H-30, H-40, H-50, H-XP2 en H-XP3. Alleen voor professioneel gebruik.



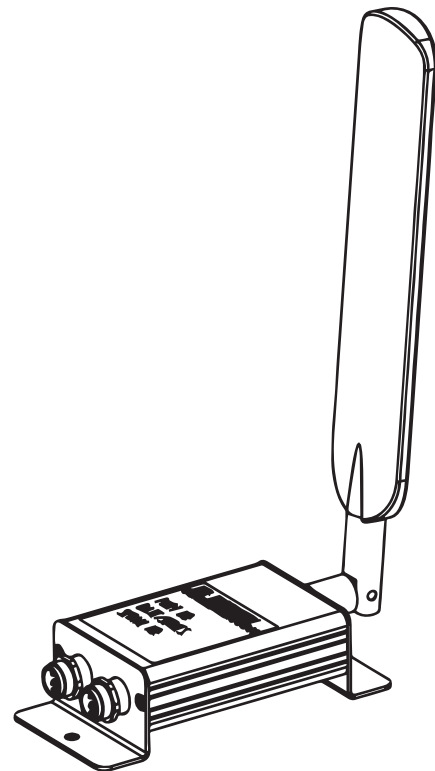
Belangrijke veiligheidsinstructies

Lees alle waarschuwingen en instructies in deze handleiding en in de handleiding van de Reactor[®] 2. Bewaar alle instructies.

BELANGRIJK

Door de Reactor 2 te gebruiken met de geïnstalleerde module voor mobiele communicatie, accepteert u de Algemene Voorwaarden en de Softwarelicentie ("Voorwaarden") van de Graco Reactor-app.

Om de Voorwaarden te bekijken, installeert u de Reactor-app op uw smartphone, of u gaat naar www.graco.com.



Inhoudsopgave


Bijbehorende handleidingen	2	Scherf 'mobiele telefoon'	9
Goedkeuringen van instanties	2	Bekijk het scherm 'mobiele telefoon'	9
Waarschuwingen	3	Reactor-sleutel resetten	9
Voorbeeldinstallatie	4	Probleemoplossing	10
Reactor 2 - Elektrisch	4	Mobielmodule afkoppelen	10
Reactor 2 - Hydraulisch	5	Onderdelen	11
Overzicht	6	Mobielmodule en antenne	11
Installatie	6	Toebehoren	11
Mobielmodule monteren	6	Technische specificaties	13
Instellen	7	Standaard Graco-garantie	14
App met Reactor verbinden	7	Graco-informatie	14
Bediening	8		
Reactor 2-app	8		

Bijbehorende handleidingen

Handleiding in het Engels	Omschrijving
333023	Reactor 2 E-30 en E-XP2 doseersystemen (bediening)
333024	Reactor 2 E-30 en E-XP2 doseersystemen (reparatie, onderdelen)
334945	Reactor 2 hydraulische doseersystemen (bediening)
334946	Reactor 2 hydraulische doseersystemen (reparatie, onderdelen)








Goedkeuringen van instanties

OPMERKING: De module-set voor mobiele communicatie 25M833 bevat onderdeel 25M720. De module-set voor mobiele communicatie 25E658 bevat onderdeel 25N372.

Omschrijving	Goedkeuringen
MODULE, voor mobiele communicatie, wereldwijd (25M720)	
MODULE, voor mobiele communicatie, alleen Verenigde Staten en Canada (25N372)	

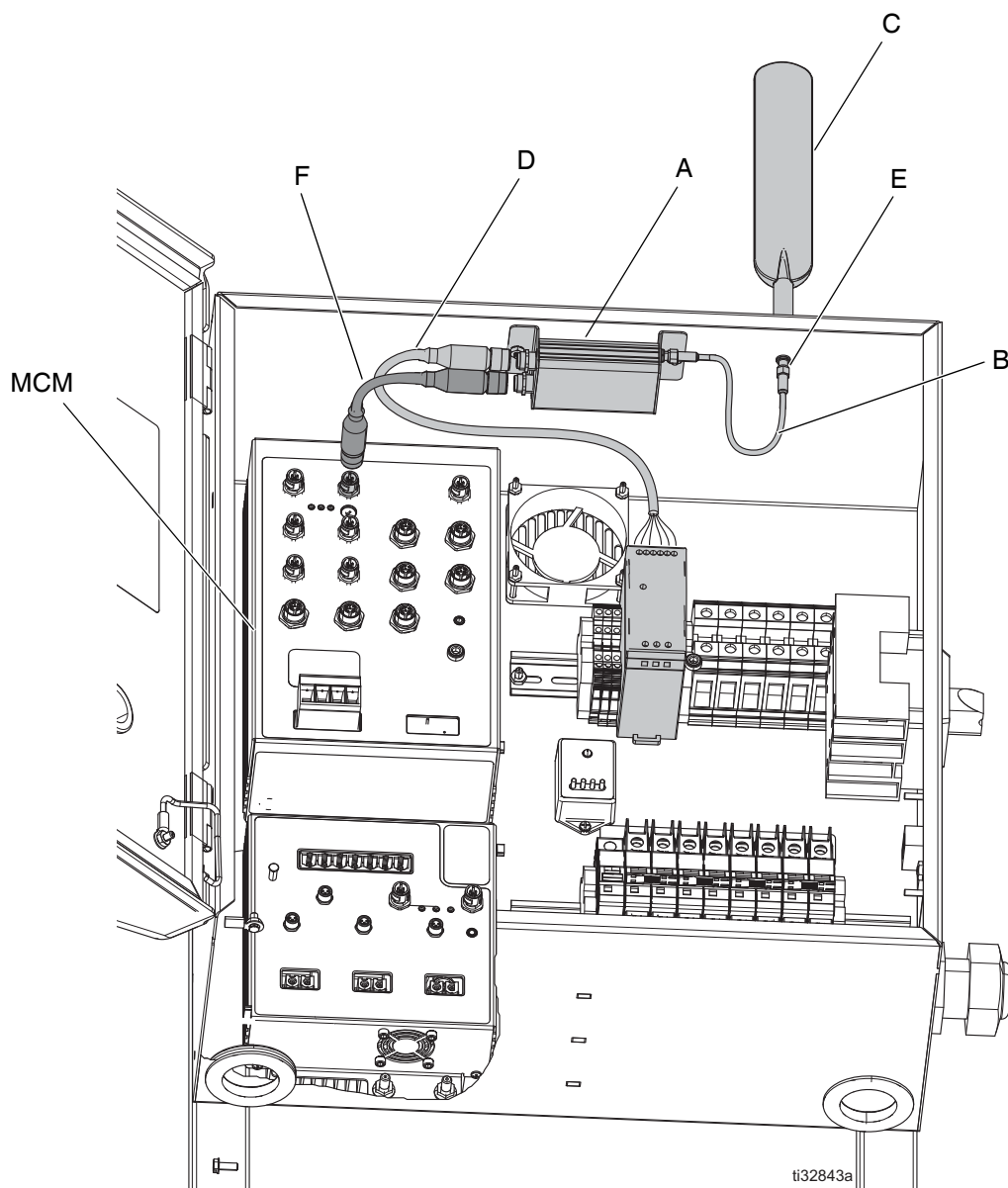
Waarschuwingen

De onderstaande waarschuwingen betreffen de installatie, het gebruik, de aarding, het onderhoud en de reparatie van deze apparatuur. Het symbool met het uitroepteken verwijst naar een algemene waarschuwing en de gevarensymbolen verwijzen naar procedurespecifieke risico's. Als u deze symbolen in de handleiding of op de waarschuwingsetiketten ziet, raadpleeg dan deze Waarschuwingen. Productspecifieke gevarensymbolen en waarschuwingen die niet in dit hoofdstuk staan beschreven, staan vermeld in de gehele handleiding waar deze van toepassing zijn.

 <h2 style="margin: 0;">WAARSCHUWING</h2>	
 	<p>GEVAAR VOOR ELEKTRISCHE SCHOKKEN</p> <p>Deze apparatuur moet worden geaard. Slechte aarding, onjuiste installatie of onjuist gebruik van het systeem kan elektrische schokken veroorzaken.</p> <ul style="list-style-type: none"> Zet het apparaat uit via de stroomschakelaar en haal de stekker uit het stopcontact voordat u kabels ontkoppelt of onderhoud aan de apparatuur uitvoert of apparatuur installeert. Aansluiten mag alleen op een geaard aansluitpunt. Alle elektrische bedrading moet worden verzorgd door een gediplomeerd elektricien en moet voldoen aan alle ter plaatse geldende verordeningen en regelgeving.
 	<p>GEVAAR VAN VERKEERD GEBRUIK VAN DE APPARATUUR</p> <p>Verkeerd gebruik kan leiden tot ernstig letsel of de dood.</p> <ul style="list-style-type: none"> Bedien het systeem niet als u moe bent of onder invloed bent van alcohol of geneesmiddelen. Overschrijd nooit de maximale werkdruk en de maximale bedrijfstemperatuur van het zwakste onderdeel in uw systeem. Zie de Technische specificaties in alle handleidingen van apparatuur. Gebruik vloeistoffen en oplosmiddelen die geschikt zijn voor de bevochtigde onderdelen van de apparatuur. Zie de Technische specificaties in alle handleidingen van apparatuur. Lees de waarschuwingen van de fabrikant van de gebruikte vloeistoffen en oplosmiddelen. Vraag de leverancier of verkoper van het materiaal om het veiligheidsinformatieblad (MSDS) voor de complete informatie. Verlaat het werkgebied niet als de apparatuur in werking is of onder druk staat. Schakel alle apparatuur uit en volg de Drukontlastingsprocedure wanneer de apparatuur niet wordt gebruikt. Controleer de apparatuur dagelijks. Repareer of vervang versleten of beschadigde onderdelen onmiddellijk; vervang ze enkel door originele reserveonderdelen van de fabrikant. Breng geen veranderingen of wijzigingen in de apparatuur aan. Door veranderingen of wijzigingen kunnen goedkeuringen door instanties ongeldig worden en kan er gevaar voor de veiligheid ontstaan. Zorg dat alle apparatuur gekeurd en goedgekeurd is voor de omgeving waarin u ze gebruikt. Gebruik apparatuur alleen voor het beoogde doel. Neem contact op met uw leverancier voor meer informatie. Leid slangen en kabels uit de buurt van plaatsen waar gereden wordt, scherpe randen, bewegende onderdelen en hete oppervlakken. Zorg dat er geen kink in slangen komt en buig ze niet te ver door; trek het apparaat nooit vooruit aan de slang. Houd kinderen en dieren weg uit het werkgebied. Houd u aan alle geldende veiligheidsvoorschriften.
 	<p>GEVAREN VAN BEWEGENDE ONDERDELEN</p> <p>Bewegende onderdelen kunnen vingers en andere lichaamsdelen afknellen, amputeren of snijwonden veroorzaken.</p> <ul style="list-style-type: none"> Blijf uit de buurt van bewegende onderdelen. Laat de apparatuur niet werken als de beschermkappen of deksels zijn weggehaald. Apparatuur die onder druk staat kan zonder waarschuwing gaan werken. Voordat u de apparatuur controleert, verplaatst of er onderhoud aan uitvoert, moet u eerst de Drukontlastingsprocedure opvolgen en alle voedingsbronnen loskoppelen.

Voorbeeldinstallatie

Reactor 2 - Elektrisch



AFB. 1: voorbeeldinstallatie mobilmodule voor Reactor-app (Reactor 2 - Elektrisch)

Ref. Omschrijving

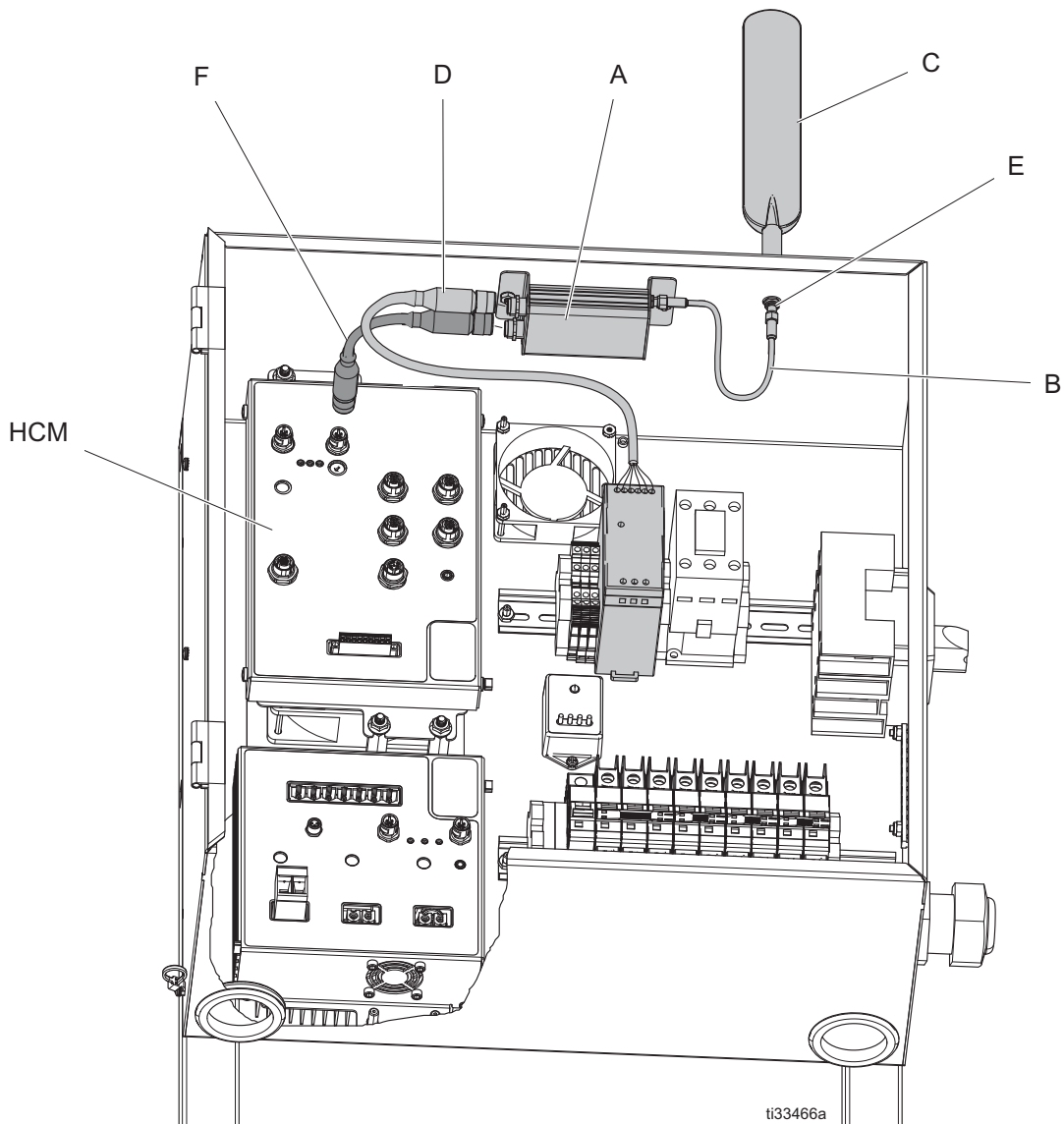
- A Mobilmodule
- B Antennekabel
- C Antenne
- D* Elektrische voedingskabel

Ref. Omschrijving

- E* Doorvoer antennekabel
- F CAN-kabel
- MCM* Regelmodule motor

* Inbegrepen bij Reactor 2 doseerapparaat.

Reactor 2 - Hydraulisch






AFB. 2: voorbeeldinstallatie mobielmodule voor Reactor-app (Reactor 2 - Hydraulisch)

Ref.	Omschrijving
A	Mobielmodule
B	Antennekabel
C	Antenne
D*	Elektrische voedingskabel

Ref.	Omschrijving
E*	Doorvoer antennekabel
F	CAN-kabel
HCM*	Hydraulische regelmodule

* Inbegrepen bij Reactor 2 doseerapparaat.

Overzicht

				
<p>Om letsel door onverwachte inschakeling van de machine door een afstandsbediening te voorkomen, haalt u de module voor mobiele communicatie uit het systeem, voordat u zich bezighoudt met probleemoplossing. Zie Mobielmodule afkoppelen op pagina 10.</p>				

Met de Reactor 2-app wordt het mogelijk de Graco Reactor 2 op afstand te monitoren en bedienen. De bedoeling is dat de operator van de Reactor 2 op dezelfde locatie aanwezig is. Houd er bij de LOTO-procedures (lock-out & tag-out voor onderhoud of reparatie) altijd rekening mee dat de instellingen van de Reactor 2 op afstand veranderd kunnen worden.

Installatie

Mobielmodule monteren




- Schakel het systeem uit. Zie de bedieningshandleiding van de Reactor 2 voor instructies over uitschakelen.
- Onderbreek de inkomende voeding bij de bron.
- Open de deurvergrendelingen aan de boven- en onderkant van de elektrische kast.
- Open de elektrische kast.
- Monteer de mobielmodule (A) met behulp van de schroeven (7) en moeren (5) bovenin de elektrische behuizing.
- Sluit de antennekabel (B) via de doorvoer (E) aan op de mobielmodule (A). Draai ze met de hand vast.
- Verwijder de elektrische voedingskabel (D) van de motor of hydraulische regelmodule (MCM of HCM). Sluit de kabel aan op de module voor mobiele communicatie.
- Maak de CAN-kabel (F) vast aan de mobielmodule (A) en de motor of hydraulische regelmodule (MCM of HCM).
- Sluit en vergrendel de deur van de elektrische kast met de deurvergrendelingen.
- Monteer de antenne (C) aan de doorvoer (E) bovenaan de elektrische kast. Draai ze met de hand vast.


Instellen

Download de Graco Reactor-app van de Apple App Store® of de Android Google Play™ Store.

1. Open de Reactor-app op uw smartphone.
2. Lees en aanvaard de Algemene Voorwaarden en de mededeling over het datagebruik.
3. Neem de uitleg (tutorial) van de app door.

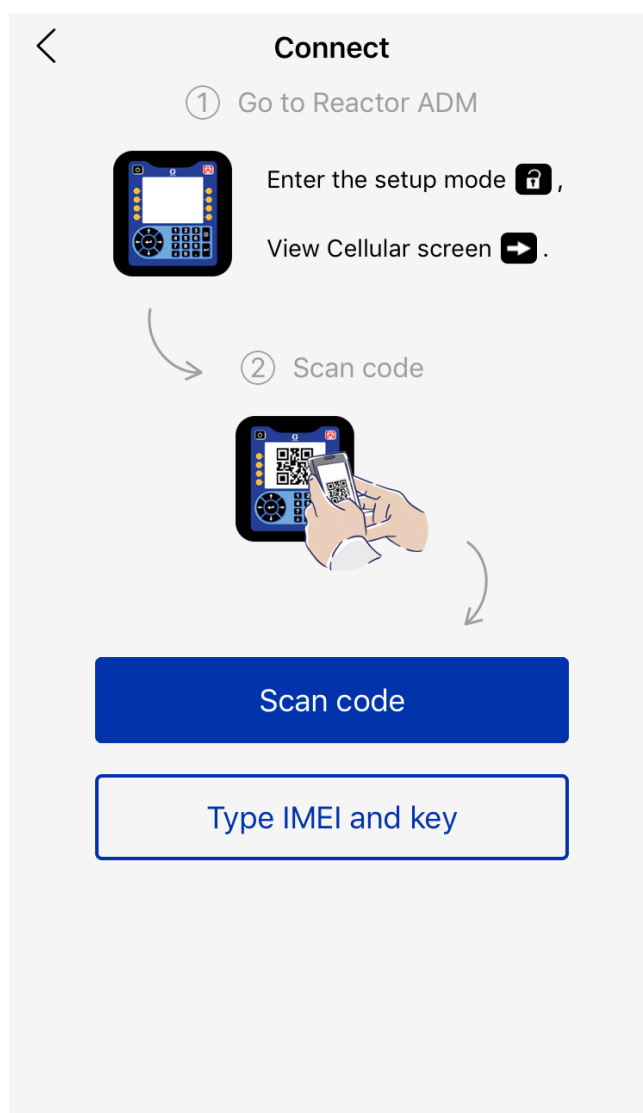
App met Reactor verbinden

1. Druk op de Reactor-ADM op  om naar de instelmodus te gaan.

2. Druk op  om naar het scherm 'mobiele telefoon' (cellular) te gaan (zie AFB. 4).

OPMERKING: Voordat u de Reactor voor het eerst met een app verbindt, **Reactor-sleutel resetten**. Zie pagina 9.

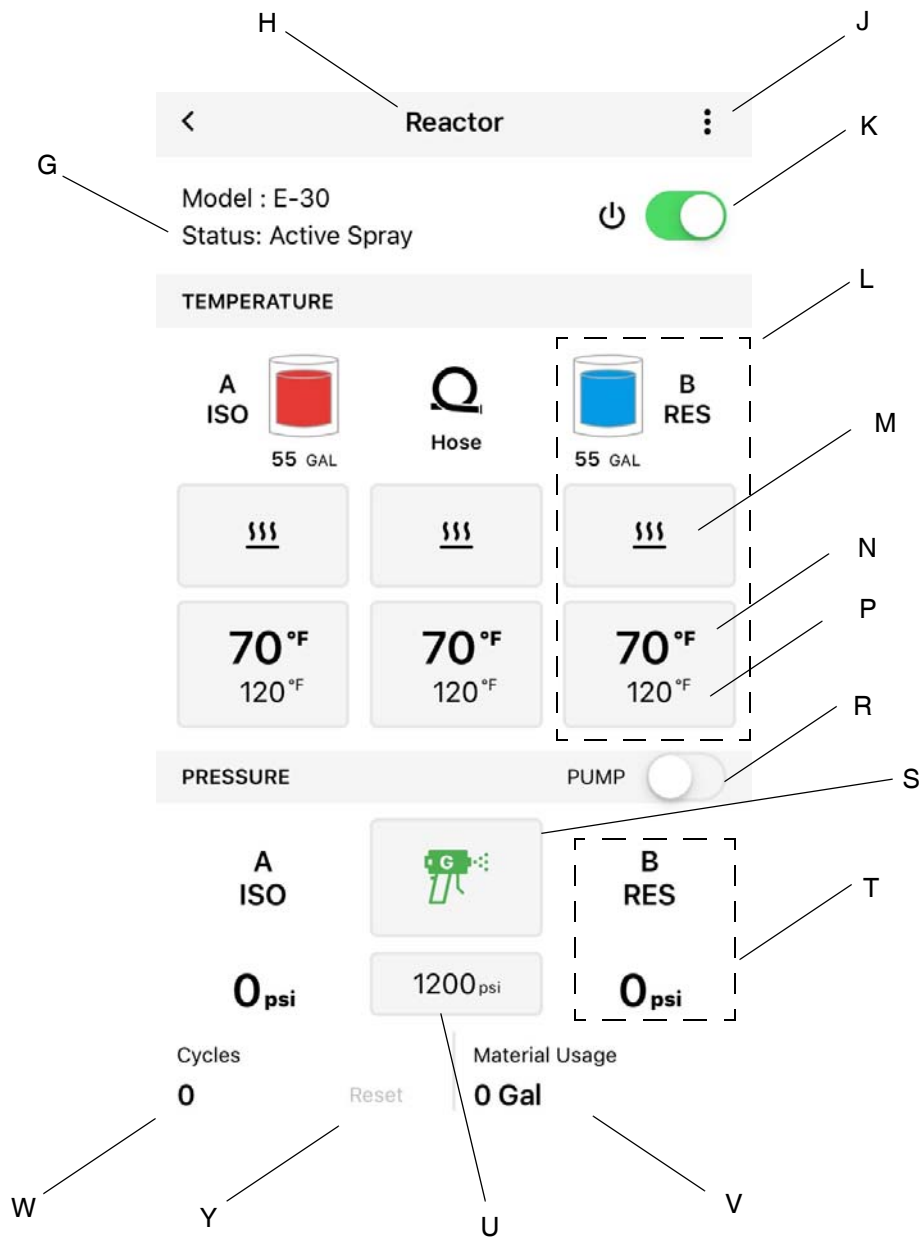
3. Scan de code om de app met de Reactor te verbinden.
 - a. Gebruik de knop 'Scan de code' in de app. (Zie AFB. 3.)
 - b. Scan, met de app en de camera van de smartphone, de code die op het ADM-scherm is weergegeven.
4. Als het scannen van de code niet lukt, kunt u ook in plaats daarvan de IMEI en de sleutel intypen.
 - a. Kies voor 'IMEI en sleutel intypen'. (Zie AFB. 3.)
 - b. Voer de IMEI van de Reactor in die op het scherm 'mobiele telefoon' van de ADM staat.
 - c. Voer de sleutel van de Reactor in die op het scherm 'mobiele telefoon' van de ADM staat.
 - d. Gebruik de knop 'Verbinden' in de app.



AFB. 3: verbindingsscherm van de app

Bediening

Reactor 2-app



Ref. Omschrijving

- G Reactor-status
- H Naam Reactor
- J Menu
- K Voedingsschakelaar van Reactor
- L Instellingen verwarmingszone
- M Verwarmingszone aan/uit
- N Feitelijke temperatuur verwarmingszone
- P Instelpunt temperatuur verwarmingszone

Ref. Omschrijving

- R Start-/stopschakelaar doseerapparaat
- S Modus van doseerapparaat (spuiten, tornen, parkeren)
- T Pompdruk
- U Instelpunt pompdruk
- V Materiaalverbruik
- W Cyclustelling
- Y Cyclustelling resetten


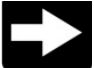
Scherm 'mobiele telefoon'



AFB. 4: ADM-scherm 'mobiele telefoon'


Op dit scherm kunt u de Reactor 2-app met de Reactor verbinden, de signaalsterkte van de mobiele telefoon bepalen en de Reactor-sleutel resetten.

Bekijk het scherm 'mobiele telefoon'

1. Druk op de Reactor-ADM op  om naar de instelmodus te gaan.
2. Druk op  om naar het scherm 'mobiele telefoon' (cellular) te gaan.

Reactor-sleutel resetten

Door de Reactor-sleutel te resetten voorkomt u dat andere gebruikers op afstand de instellingen van de Reactor zouden kunnen bekijken of veranderen, zonder eerst te verbinden met de Reactor.

1. Op het scherm 'mobiele telefoon' van de Reactor-ADM drukt u op  om de Reactor-sleutel te resetten.
2. Druk op  om het resetten van de Reactor-sleutel te bevestigen.
3. Verbind de app opnieuw met de Reactor. Zie **App met Reactor verbinden** op pagina 7.

OPMERKING: Na het resetten van de Reactor-sleutel moeten alle operators die de Graco Reactor 2-app gebruiken, opnieuw verbinding maken met de Reactor.

OPMERKING: Om veiligheidsredenen is aan te raden de Reactor-sleutel regelmatig te veranderen, en ook als er vermoedens zijn van ongeoorloofde toegang.

Probleemoplossing





Informatie over probleemoplossing van een Reactor vindt u in de reparatiehandleiding.

Mobielmodule afkoppelen

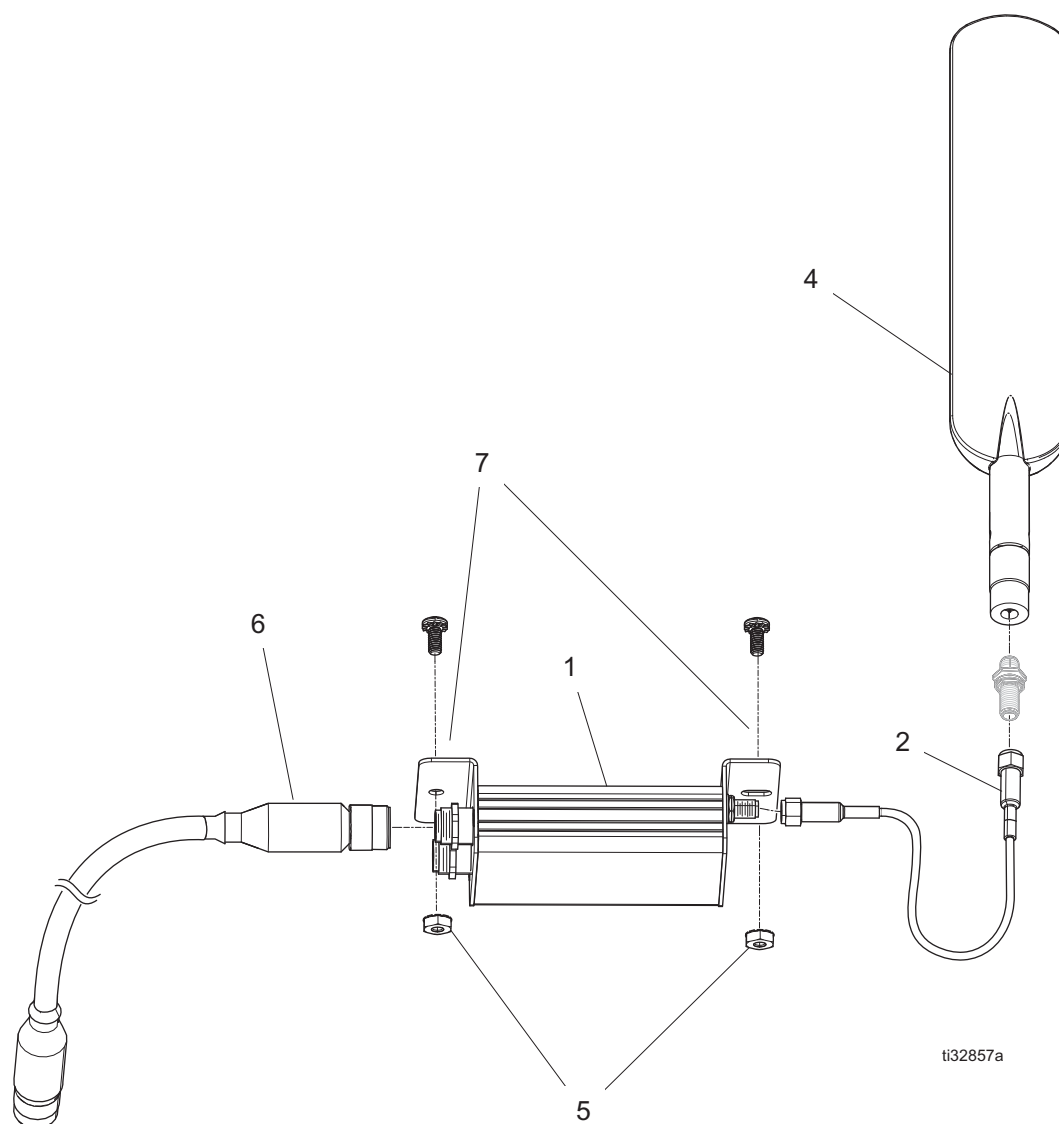
OPMERKING: Koppel eerst de mobielmodule (A) af in de ADM, voordat u zich bezig gaat houden met probleemoplossing. Als de mobielmodule is afgekoppeld, kan de Reactor 2-app niets veranderen aan de Reactor 2.

1. Leg het systeem stil. Zie de bedieningshandleiding van de Reactor 2 voor instructies over uitschakelen.
2. Onderbreek de inkomende voeding bij de bron.
3. Open de deurvergrendelingen aan de boven- en onderkant van de elektrische kast.
4. Open de elektrische kast.
5. Haal de CAN-kabel (F) los van de mobielmodule (A) en de motor of hydraulische regelmodule (MCM of HCM).
6. Haal de voedingskabel (D) los van de mobielmodule. Sluit het losse uiteinde van de elektrische voedingskabel (D) aan op de motor of hydraulische regelmodule (MCM of HCM).
7. Sluit en vergrendel de deur van de elektrische kast met de deurvergrendelingen.

Probleem	Oorzaak	Oplossing
Er branden geen modulestatusleds.	Geen spanning op mobielmodule.	Zet het Reactor-doseerapparaat aan. Controleer of de mobielmodule goed geïnstalleerd is. Zie Installatie op pagina 6.
Geen netwerkverbinding. 	Nog bezig met het maken van de mobiele verbinding.	Wacht enkele minuten totdat het apparaat de verbinding heeft gelegd.
	De mobiele verbinding kan niet worden gemaakt.	Om verbinding te maken moet er een netwerk voor mobiele telefoons beschikbaar zijn. Monteer de bijbehorende antenne 25D878 aan de buitenkant van de trailer.
Het netwerk is verbonden, maar er is geen verbinding met de server. 	De software voor de mobielmodule is incorrect.	Ga naar het scherm 'Geavanceerde ADM-software' en bevestig dat de software correct is. Zo niet, werk dan de ADM-software bij.
	De server reageert niet.	Wacht enkele minuten totdat het apparaat de verbinding heeft gelegd.

Onderdelen

Mobielmodule en antenne



Ref.	Onderdeel	Omschrijving	Aantal
1	25M833	SET, mobielmodule, wereldwijd	1
	25E658	SET, mobielmodule, alleen Verenigde Staten en Canada	1
2	25M830	KABEL, antenne	1
4	25M828	ANTENNE, blad	1
5	127158	MOER, 8-32	2
6	123422	CAN-kabel	1
7	16X129	SCHROEF, kruiskop, 8-32, 3/2 lang	2

Toebehoren

Onderdeel	Omschrijving
25D878	SET, antenne, voor buitengebruik (niet afgebeeld)

Technische specificaties

Mobielmodule (25M720)	
FCC/IC	
Bevat FCC ID	XPY1CGM5NNN
Bevat IC ID (Industrie Canada)	8595A-1CGM5NNN
<p>Bijgaand apparaat voldoet aan Deel 15 van de FCC-regels, en aan de Radio Standards Specifications voor de Canadese industrie voor vergunningsvrije radioapparatuur. Voor de bediening moet worden voldaan aan de volgende twee voorwaarden: 1) Dit toestel mag geen schadelijke interferentie veroorzaken; en 2) Dit toestel moet elke ontvangen interferentie aankunnen, ook interferentie die ongewenste werking tot gevolg kan hebben.</p> <p>Veranderingen of aanpassingen die niet uitdrukkelijk zijn goedgekeurd door de partij die verantwoordelijk is voor het voldoen aan de normen, kunnen ertoe leiden dat de gebruiker het recht verliest om met deze apparatuur te werken.</p>	
Gegevens over mobiele telefonie	
Draadloze mobiele telefoon	u-blox SARA-U201
Ondersteunde banden	Band 19 (800 MHz) Band 5 (850 MHz) Band 8 (900 MHz) Band 2 (1900 MHz) Band 1 (2100 MHz)
Vermogensklasse WCDMA/HSDPA/HSUPA	Vermogensklasse 3 (24 dBm) voor WCDMA/HSDPA/HSUPA-modus

Mobielmodule (25N372)	
FCC/IC	
Bevat FCC ID	MCQ-XB3C1 RI7XE866A1NA
Bevat IC ID (Industrie Canada)	1846A-XB3C1 5131A-XE866A1NA
<p>Bijgaand apparaat voldoet aan Deel 15 van de FCC-regels, en aan de Radio Standards Specifications voor de Canadese industrie voor vergunningsvrije radioapparatuur. Voor de bediening moet worden voldaan aan de volgende twee voorwaarden: 1) Dit toestel mag geen schadelijke interferentie veroorzaken; en 2) Dit toestel moet elke ontvangen interferentie aankunnen, ook interferentie die ongewenste werking tot gevolg kan hebben.</p> <p>Veranderingen of aanpassingen die niet uitdrukkelijk zijn goedgekeurd door de partij die verantwoordelijk is voor het voldoen aan de normen, kunnen ertoe leiden dat de gebruiker het recht verliest om met deze apparatuur te werken.</p>	
Gegevens over mobiele telefonie	
Draadloze mobiele telefoon	Telit LE866
Ondersteunde banden	Band 12 (700 MHz) Band 4 (1700 MHz) Band 2 (1900 MHz)

Standaard Graco-garantie

Graco garandeert dat alle in dit document genoemde en door Graco vervaardigde apparatuur waarop de naam Graco vermeld staat, op de datum van verkoop voor gebruik door de oorspronkelijke koper vrij is van materiaal- en fabricagefouten. Met uitzondering van speciale, uitgebreide, of beperkte garantie zoals gepubliceerd door Graco, zal Graco, gedurende een periode van twaalf maanden na verkoopdatum, elk onderdeel van de apparatuur dat naar het oordeel van Graco gebreken vertoont herstellen of vervangen. Deze garantie is alleen van toepassing op voorwaarde dat de apparatuur conform de schriftelijke aanbevelingen van Graco geïnstalleerd, bediend en onderhouden is.

Normale slijtage en veroudering, of slecht functioneren, beschadiging of slijtage veroorzaakt door onjuiste installatie, verkeerde toepassing, slijtend materiaal, corrosie, onvoldoende of onjuist uitgevoerd onderhoud, nalatigheid, ongeval, eigenmachtige wijzigingen aan de apparatuur, of het vervangen van Graco-onderdelen door onderdelen van andere herkomst, vallen niet onder de garantie en Graco is daarvoor niet aansprakelijk. Graco is ook niet aansprakelijk voor slecht functioneren, beschadiging of slijtage veroorzaakt door de onverenigbaarheid van Graco-apparatuur met constructies, toebehoren, apparatuur of materialen die niet door Graco geleverd zijn, en ook niet voor fouten in het ontwerp, bij de fabricage of het onderhoud van constructies, toebehoren, apparatuur of materialen die niet door Graco geleverd zijn.

Deze garantie wordt verleend onder de voorwaarde dat de apparatuur waarvan de koper stelt dat die een defect vertoont gefrankeerd wordt verzonden naar een erkende Graco dealer opdat de aanwezigheid van het beweerde defect kan worden geverifieerd. Indien het beweerde defect inderdaad wordt vastgesteld, zal Graco de defecte onderdelen kosteloos herstellen of vervangen. De apparatuur zal gefrankeerd worden teruggezonden naar de oorspronkelijke koper. Indien bij de inspectie geen materiaal- of fabricagefouten worden geconstateerd, dan zullen de herstellingen worden uitgevoerd tegen een redelijke vergoeding, in welke vergoeding de kosten van onderdelen, arbeid en vervoer begrepen kunnen zijn.

DEZE GARANTIE IS EXCLUSIEF, EN TREEDT IN DE PLAATS VAN ENIGE ANDERE GARANTIE, UITDRUKKELIJK OF IMPLICIET, DAARONDER INBEGREPEN MAAR NIET BEPERKT TOT GARANTIES BETREFFENDE VERKOOPBAARHEID OF GESCHIKTHEID VOOR EEN BEPAALDE TOEPASSING.

De enige verplichting van Graco en het enige verhaal van de klant bij inbreuk op de garantie is zoals hierboven bepaald is. De koper gaat ermee akkoord dat geen andere verhaalmogelijkheid (waaronder, maar niet beperkt tot vergoeding van incidentele schade of van vervolgschade door winstderving, gemiste verkoopbrengrsten, letsel aan personen of materiële schade, of welke andere incidentele verliezen of vervolgv verliezen dan ook) aanwezig is. Elke klacht wegens inbreuk op de garantie moet binnen twee (2) jaar na aankoopdatum kenbaar worden gemaakt.

GRACO GEEFT GEEN GARANTIE EN WIJST ELKE IMPLICIETE GARANTIE AF BETREFFENDE VERKOOPBAARHEID OF GESCHIKTHEID VOOR EEN BEPAALDE TOEPASSING, MET BETREKKING TOT TOEBEHOREN, APPARATUUR, MATERIELEN OF COMPONENTEN DIE GRACO GELEVERD, MAAR NIET VERVAARDIGD HEEFT. Deze items die wel verkocht, maar niet vervaardigd zijn door Graco (zoals elektromotoren, schakelaars en slangen) vallen, waar van toepassing, onder de garantie van de fabrikant. Graco zal aan de koper redelijke ondersteuning verlenen bij het aanspraak maken op die garantie.

Graco is in geen geval aansprakelijk voor indirecte, incidentele, speciale of gevolgschade die het gevolg is van het feit dat Graco dergelijke apparatuur heeft geleverd, of van de uitrusting, de werking, of het gebruik van producten of andere goederen op deze wijze verkocht, ongeacht of die ontstaat door inbreuk op een contract, inbreuk op de garantie, nalatigheid van Graco, of anderszins.

Graco-informatie

Voor de meest recente informatie over Graco-producten verwijzen we u naar www.graco.com. Kijk op www.graco.com/patents voor patentinformatie.

OM EEN BESTELLING TE PLAATSEN, neem contact op met uw Graco-distributeur of bel met de dichtstbijzijnde distributeur.

Telefoon: 612-623-6921 of gratis in de VS: 1-800-328-0211 Fax: 612-378-3505

Alle geschreven en afgebeelde gegevens in dit document geven de meest recente productinformatie weer zoals bekend op het tijdstip van publicatie. Graco behoudt zich het recht voor om te allen tijde wijzigingen aan te brengen zonder voorafgaande kennisgeving.

Vertaling van de originele instructies. This manual contains Dutch. MM 3A5538

Hoofdkantoor Graco: Minneapolis

Kantoren in het buitenland: Belgium, China, Japan, Korea

GRACO INC. EN DOCHTERONDERNEMINGEN • P.O. BOX 1441 • MINNEAPOLIS MN 55440-1441 • VS

Copyright 2016, Graco Inc. Alle productielocaties van Graco zijn ISO 9001 gecertificeerd.

www.graco.com
3A5759D, maart 2019