

# Reactor® 2 Uygulaması

3A5761D

**Reactor 2 Elektrik ve Hidrolik Sistemleri içindir**

TR

**Graco Reactor 2 E-30, E-XP2, H-30, H-40, H-50, H-XP2, ve H-XP3 sistemlerinde ayarları uzaktan değiştirmek içindir. Sadece profesyonel kullanım içindir.**



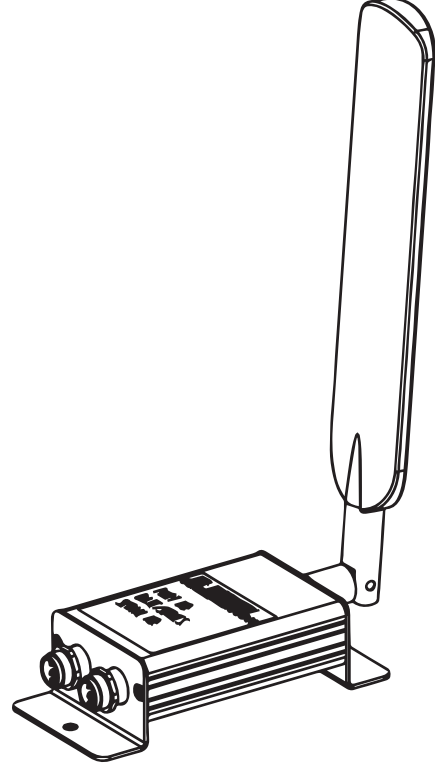
## Önemli Güvenlik Talimatları

Bu kılavuzdaki ve Reactor® 2 kılavuzundaki tüm uyarıları ve talimatları okuyun. Tüm talimatları saklayın.

### ÖNEMLİ

Reactor 2 sisteminizi hücresel modül kurarak çalıştırarak Graco Reactor Uygulaması Şart ve Koşullarını ve Yazılım Lisans Sözleşmesini ("Koşullar") kabul etmiş olursunuz.

Şartları incelemek için, Reactor uygulamasını telefonunuza kurun veya [www.graco.com](http://www.graco.com) adresini ziyaret edin.



# İçindekiler


<b>İlgili Kılavuzlar</b> .....	<b>2</b>	<b>Hücresele Ekran</b> .....	<b>9</b>
<b>Temsilcilik Onayları</b> .....	<b>2</b>	Hücresele Ekran Görünümü .....	9
<b>Uyarılar</b> .....	<b>3</b>	Reactor Şifresini Sıfırlama .....	9
<b>Tipik Montaj</b> .....	<b>4</b>	<b>Sorun Giderme</b> .....	<b>10</b>
Reactor 2 Elektrikli .....	4	Hücresele Modül Bağlantısının Kesilmesi .....	10
Reactor 2 Hidrolik .....	5	<b>Parçalar</b> .....	<b>11</b>
<b>Genel Bakış</b> .....	<b>6</b>	Hücresele Modül ve Anten .....	11
<b>Kurulum</b> .....	<b>6</b>	Aksesuarlar .....	11
Hücresele Modül Montajı .....	6	<b>Teknik Özellikler</b> .....	<b>13</b>
<b>Ayar</b> .....	<b>7</b>	<b>Standart Graco Garantisi</b> .....	<b>14</b>
Uygulamadan Reactor bağlantısı .....	7	<b>Graco Bilgileri</b> .....	<b>14</b>
<b>Çalıştırma</b> .....	<b>8</b>		
Reactor 2 Uygulaması .....	8		

## İlgili Kılavuzlar

İngilizce Kılavuz	Açıklama
333023	Reactor 2 E-30 ve E-XP2 Oranlama Sistemleri (Çalıştırma)
333024	Reactor 2 E-30 ve E-XP2 Oranlama Sistemleri (Onarım-Parçalar)
334945	Reactor 2 Hidrolik Oranlama Sistemleri (Çalışma)
334946	Reactor 2 Hidrolik Oranlama Sistemleri (Onarım-Parçalar)








## Temsilcilik Onayları

**NOT:** 25M833 nolu hücresele modül setinde 25M720 nolu Parça bulunur. 25E658 nolu hücresele modül setinde 25N372 nolu Parça bulunur.

Açıklama	Onaylar
MODÜL, hücresele, tüm dünya (25M720)	
MODÜL, hücresele, sadece Amerika Birleşik Devletleri ve Kanada (25N372)	

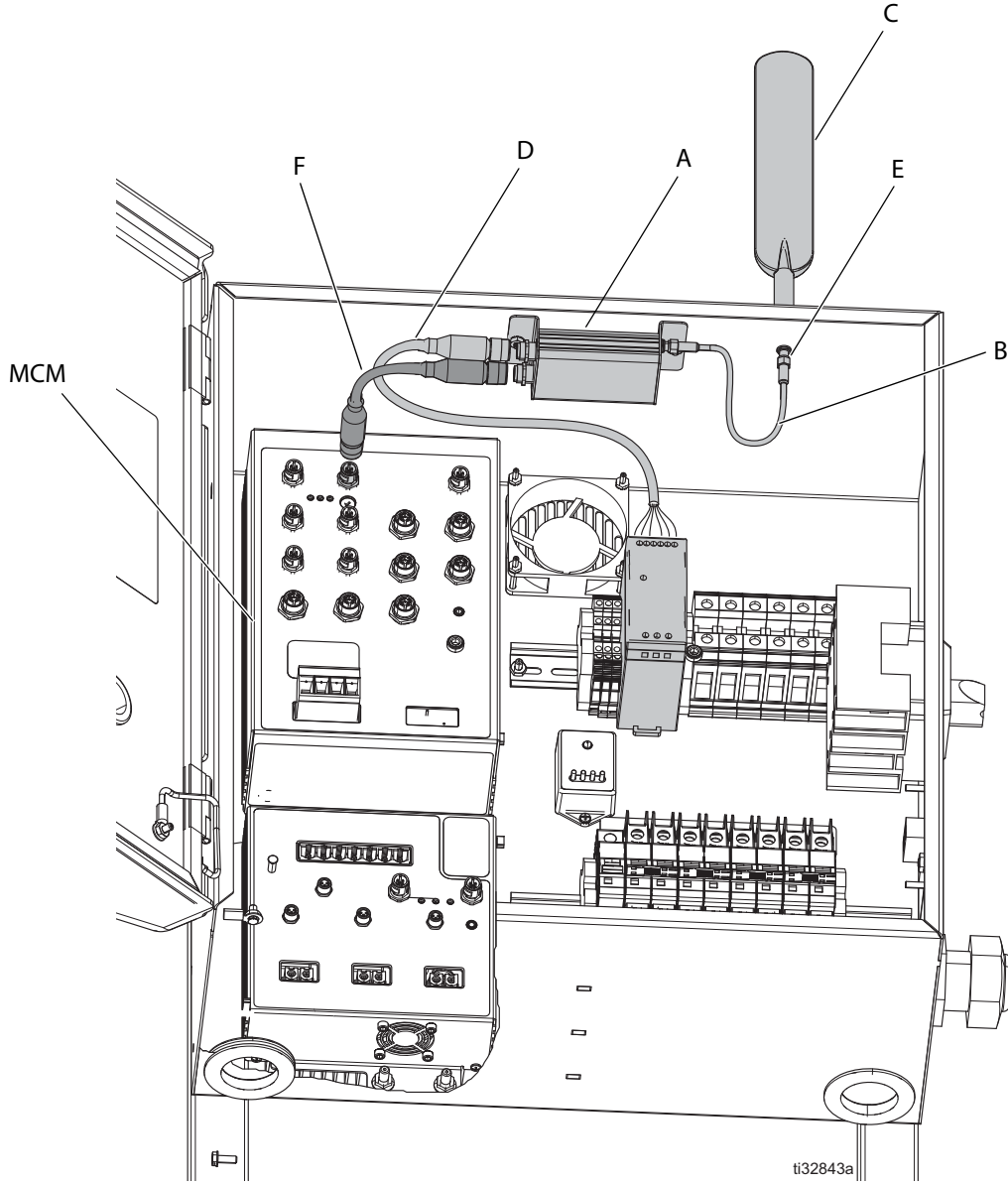
# Uyarılar

Aşağıdaki uyarılar bu ekipmanın kurulumu, kullanımı, topraklanması, bakımı ve onarımı içindir. Ünlem işareti sembolü genel bir uyarı anlamına gelirken, tehlike sembolleri prosedüre özgü riskleri belirtir. Bu semboller bu kılavuzun metin bölümlerinde veya uyarı etiketlerinde görüldüğünde, buradaki uyarılara başvurun. Bu bölümde ele alınmayan, ürüne özgü tehlike sembolleri ve uyarılar bu kılavuzun diğer bölümlerinde yer alabilir.

 <h2 style="margin: 0;">UYARI</h2>	
 	<p><b>ELEKTRİK ÇARPMASI TEHLİKESİ</b></p> <p>Bu makine topraklanmalıdır. Sistemin uygun olmayan şekilde topraklanması, kurulması veya kullanılması elektrik çarpmalarına neden olabilir.</p> <ul style="list-style-type: none"> <li>Herhangi bir kabloyu çıkarmadan ve ekipmana servis uygulamadan veya ekipmanı kurmadan önce gücü ana şalterden kapatın ve ayırın.</li> <li>Yalnızca topraklı bir güç kaynağına bağlayın.</li> <li>Tüm elektrik kablo tesisatı vasıflı bir elektrik teknisyeni tarafından yapılmalı ve tüm yerel düzenlemelerle kurallara uygun olmalıdır.</li> </ul>
 	<p><b>EKİPMANIN YANLIŞ KULLANIM TEHLİKESİ</b></p> <p>Yanlış kullanım ölüme ya da ciddi yaralanmalara yol açabilir.</p> <ul style="list-style-type: none"> <li>Yorgun olduğunuzda veya ilaç ya da alkolün etkisi altındayken üniteyi kullanmayın.</li> <li>En düşük değerli sistem bileşeninin maksimum çalışma basıncını veya sıcaklık değerini aşmayın. Tüm ekipman kılavuzlarındaki <b>Teknik Özellikler</b> bölümüne bakın.</li> <li>Ekipmanın ıslanan parçalarıyla uyumlu sıvılar ve solventler kullanın. Tüm ekipman kılavuzlarındaki <b>Teknik Özellikler</b> bölümüne bakın. Sıvı ve solvent üreticilerinin uyarılarını okuyun. Malzemeniz hakkında daha fazla bilgi edinmek için, distribütörden veya bayiden Güvenlik Bilgi Formlarını (SDS'ler) isteyin.</li> <li>Makine enerji taşıyorken veya basınç altındayken çalışma alanını terk etmeyin.</li> <li>Ekipman kullanımında değilken tüm sistemi kapatın ve <b>Basınç Tahliye Prosedürü</b>'nü uygulayın.</li> <li>Ekipmanı günlük olarak kontrol edin. Aşınmış veya hasarlı parçaları sadece orijinal üreticinin yedek parçalarını kullanarak hemen onarın veya değiştirin.</li> <li>Makine üzerinde değişiklik ya da modifikasyon yapmayın. Değişiklikler veya modifikasyonlar, kurum onaylarını geçersiz kılabilir ve güvenlikle ilgili tehlikelere neden olabilir.</li> <li>Tüm makinenin, makineyi kullandığınız ortam için derecelendirildiğinden ve onaylandığından emin olun.</li> <li>Ekipmanı sadece tasarlandığı amaç için kullanın. Bilgi için dağıtımınızı arayın.</li> <li>Hortumları ve kabloları kalabalık yerlerin, keskin kenarların, hareketli parçaların ve sıcak yüzeylerin uzağından geçirin.</li> <li>Hortumları bükmeyin veya aşırı kıvrımayın ya da ekipmanı çekmek için hortumları kullanmayın.</li> <li>Çocukları ve hayvanları çalışma alanından uzak tutun.</li> <li>Geçerli tüm güvenlik düzenlemelerine uyun.</li> </ul>
 	<p><b>HAREKETLİ PARÇA TEHLİKESİ</b></p> <p>Hareketli parçalar parmaklarınızın ve vücudunuzun diğer parçalarının sıkışmasına, kesilmesine veya kopmasına neden olabilir.</p> <ul style="list-style-type: none"> <li>Hareketli parçalardan uzak durun.</li> <li>Ekipmanı, koruyucu siperleri ya da kapakları sökülmüş halde çalıştırmayın.</li> <li>Basınçlı ekipman, herhangi bir uyarı vermeden çalışmaya başlayabilir. Ekipmanı kontrol etmeden, taşımadan veya servisini yapmadan önce <b>Basınç Tahliye Prosedürü</b>'nü uygulayın ve tüm güç kaynaklarını kapatın.</li> </ul>

# Tipik Montaj

## Reactor 2 Elektrikli



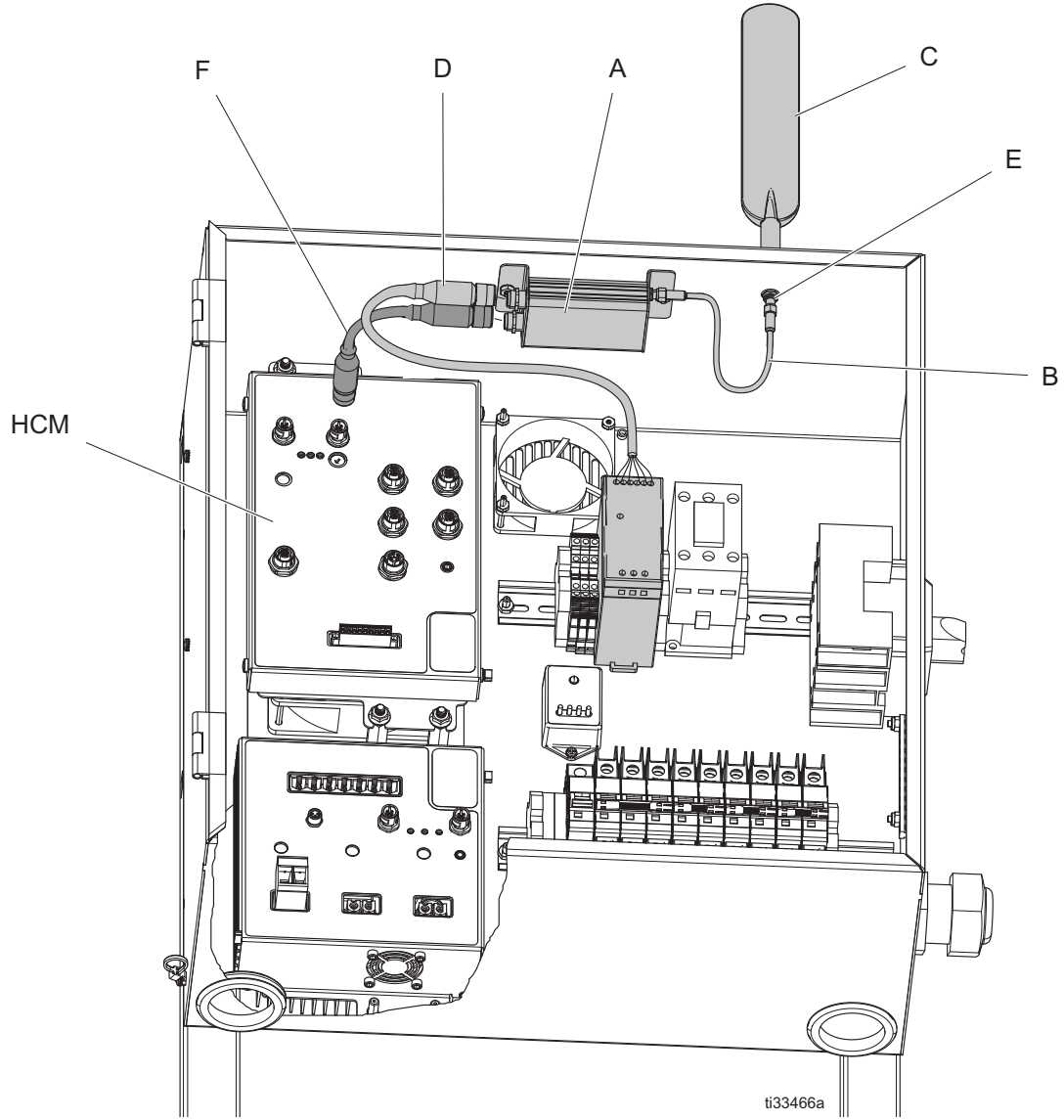
**ŞEK. 1: Tipik Reactor Uygulaması Hücresel Modül Kurulumu (Reactor 2 Elektrikli)**

Ref.	Açıklama
A	Hücresel Modül
B	Anten Kablosu
C	Anten
D*	Güç Besleme Kablosu

Ref.	Açıklama
E*	Anten Bölmesi
F	CAN Kablosu
MCM*	Motor Kontrol Modülü

\* Reactor 2 oranlayıcı ile birlikte verilir.

## Reactor 2 Hidrolik






**ŞEK. 2: Tipik Reactor Uygulaması Hücresel Modül Kurulumu (Reactor 2 Hidrolik)**

Ref.	Açıklama
A	Hücresel Modül
B	Anten Kablosu
C	Anten
D*	Güç Besleme Kablosu

Ref.	Açıklama
E*	Anten Bölmesi
F	CAN Kablosu
HCM*	Hidrolik Kontrol Modülü
*	Reactor 2 oranlayıcı ile birlikte verilir.

## Genel Bakış

				
<p>Uzaktan kumanda ile başlatılan istenmeyen makine çalışmasından kaynaklanabilecek yaralanmaları önlemek için, sorun gidermeden önce hücresel modülün sistemle bağlantısını kesin. Bkz. <b>Hücresel Modül Bağlantısının Kesilmesi</b>, sayfa 10.</p>				

Reactor 2 Uygulaması, Graco Reactor 2'nin uzaktan izlenmesini ve çalıştırılmasını sağlar. Reactor 2, yerinde bir operatör tarafından kontrol edilmek üzere tasarlanmıştır. Herhangi bir kilitleme, etiketleme prosedüründe, uzaktan çalıştırma nedeniyle Reactor 2 ayarlarında meydana gelebilecek değişiklik olasılığını göz önünde bulundurun.

## Kurulum

### Hücresel Modül Montajı




1. Sistemi kapatın. Kapatma talimatları için Reactor 2 kullanım kılavuzuna bakın.
2. Elektrik bağlantısını kaynağından kapatın.
3. Elektrik dolabının üst ve alt kapı mandallarını açın.
4. Elektrik dolabını açın.
5. Hücre modülünü (A) vidaları (7) ve somunları (5) kullanarak elektrik dolabının üst kısmına takın.
6. Anten kablosunu (B) hücresel modüle (A) ve anten bölmesine (E) takın. Elle sıkın.
7. Güç kaynağı kablosunu (D) motor veya hidrolik kontrol modülünden (MCM veya HCM) çıkartın. Kabloyu hücresel modüle bağlayın.
8. CAN kablosunu (F) hücresel modüle (A) ve motor veya hidrolik kontrol modülüne (MCM veya HCM) takın.
9. Elektrik dolabının kapağını kapatın ve kapı mandallarıyla kilitleyin.
10. Anteni (C) elektrik dolabının üstündeki anten bölmesine (E) takın. Elle sıkın.


# Ayar

Apple Store Mağazası® veya Android Google Play™ mağazasından Graco Reactor uygulamasını indirin.

1. Akıllı telefonunuzdan Reactor Uygulamasını açın.
2. Şart ve Koşulları, ve veri kullanım bildirimini okuyun ve kabul edin.
3. Uygulama kılavuzunu inceleyin.

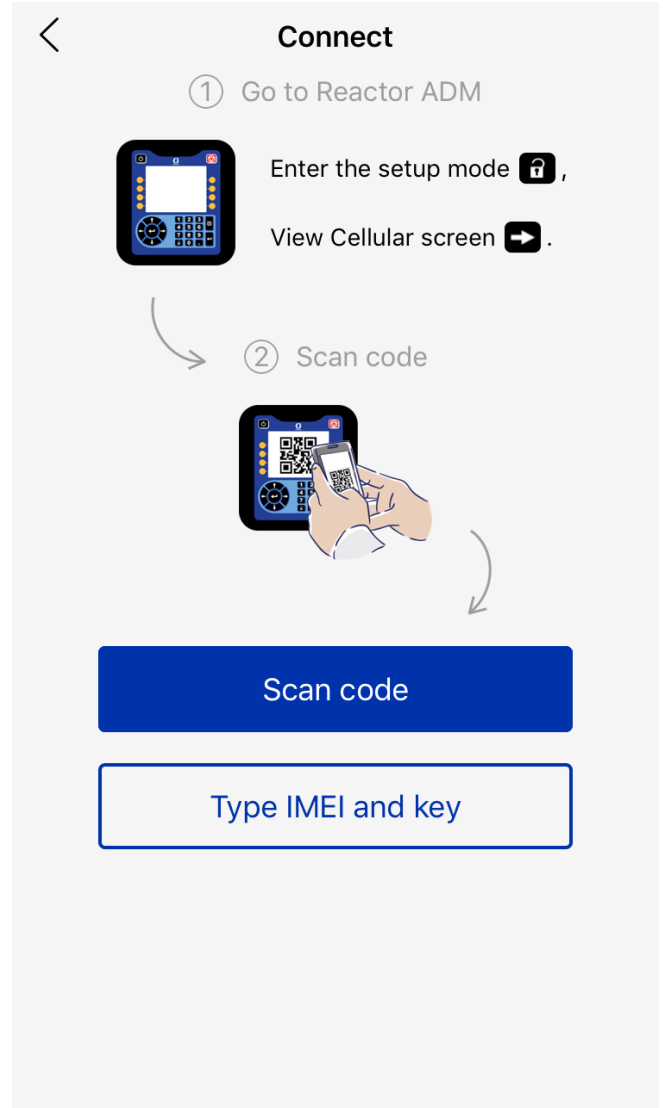
## Uygulamadan Reactor bağlantısı

1. Reactor ADM'deki ayar moduna girmek için  tuşuna basın.

2.  düğmesine basarak Hücresel ekrana gidin (bkz ŞEK. 4).

**NOT:** Reactor ünitenizi bir uygulamaya ilk kez bağlamadan önce, **Reactor Şifresini Sıfırlama**. Bkz. sayfa 9.

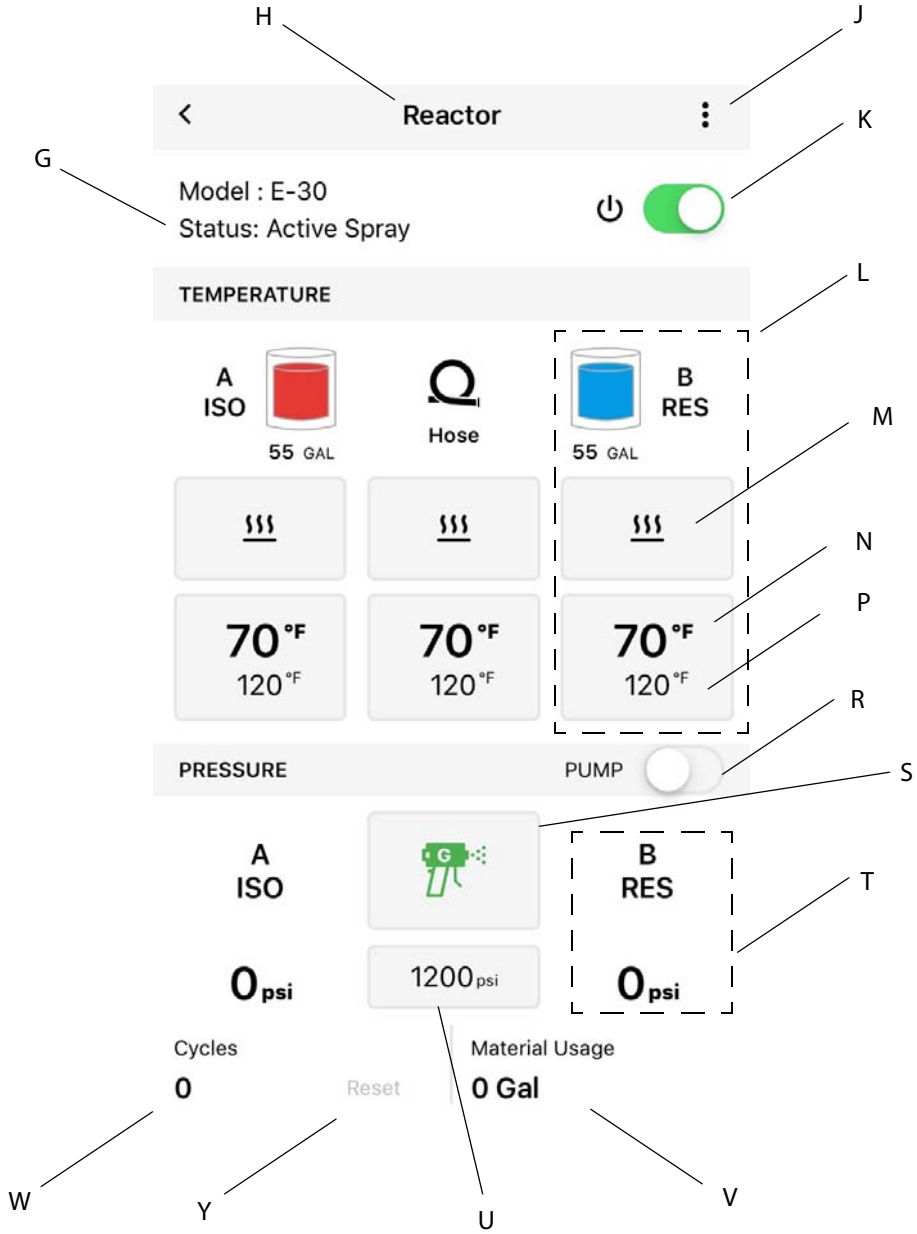
3. Uygulamayı Reactor ünitenize bağlamak için kodu tarayın.
  - a. Uygulamada Tarama kodu düğmesini seçin. (Bkz. ŞEK. 3.)
  - b. Uygulamayı ve akıllı telefon kameranızı kullanarak, ADM Hücresel ekranda görüntülenen kodu tarayın.
4. Kodu tararken sorun yaşıyorsanız bunun yerine IMEI ve şifreyi girin.
  - a. "IMEI ve şifre gir" tuşunu seçin. (Bkz. ŞEK. 3.)
  - b. ADM Hücresel ekranı üzerinde bulunan Reactor IMEI'sini girin.
  - c. ADM Hücresel ekranı üzerinde bulunan Reactor şifre'sini girin.
  - d. Uygulamadaki Bağlan butonuna basın.



**ŞEK. 3: Uygulama Bağlantı Ekranı**

# Çalıştırma

## Reactor 2 Uygulaması



### Ref. Açıklama

G	Reactor Durumu
H	Reactor Adı
J	Menü
K	Reactor Güç Anahtarı
L	Isı Bölgesi Ayarları
M	Isı Bölgesi Açık/Kapalı
N	Isı Bölgesi Güncel Sıcaklığı
P	Isı Bölgesi Sıcaklık Ayar Noktası

### Ref. Açıklama

R	Oranlayıcı Çalıştırma/Kapatma Anahtarı
S	Oranlayıcı Modu (Püskürtme, Çalıştırma, Park)
T	Pompa Basıncı
U	Pompa Basınç Ayar Noktası
V	Malzeme Kullanımı
W	Döngü Sayısı
Y	Çevrim Sayacını Sıfırlama





# Hücresel Ekran



ŞEK. 4: ADM Hücresel Ekranı



Reactor 2 uygulamasından Reactor ünitenize bağlamak, hücresel sinyal gücünü belirlemek veya Reactor Şifresini sıfırlamak için bu ekranı kullanın.

## Hücresel Ekran Görünümü

1. Reactor ADM'deki ayar moduna girmek için  tuşuna basın.
2. Hücresel ekrana gitmek için  tuşuna basın.

## Reactor Şifresini Sıfırlama

Reactor şifresini sıfırlamak, diğer kullanıcıların Reactor ünitenize tekrar bağlamadan Reactor ayarlarını uzaktan değişmesini veya görüntülenmesini engeller.

1. Reactor ADM Hücresel ekranında, Reactor şifresini sıfırlamak için  tuşuna basın.
2. Reactor şifresi değişikliğini onaylamak için  tuşuna basın.
3. Uygulamanızdan tekrar Reactor ünitenize bağlanın. Bkz. **Uygulamadan Reactor bağlantısı**, sayfa 7.

**NOT:** Reactor şifrenizi sıfırladıktan sonra, Graco Reactor 2 uygulamasını kullanan tüm operatörler Reactor ünitenize yeniden bağlanmalıdır.

**NOT:** Kablosuz bağlantı kontrolünün güvenliği için, Reactor şifresini düzenli olarak ve yetkisiz erişime ilişkin bir endişe olduğunda değiştirin.

# Sorun Giderme





Reactor sorunlarını giderme hakkında bilgi için Reactor onarım kılavuzuna bakın.

## Hücresel Modül Bağlantısının Kesilmesi

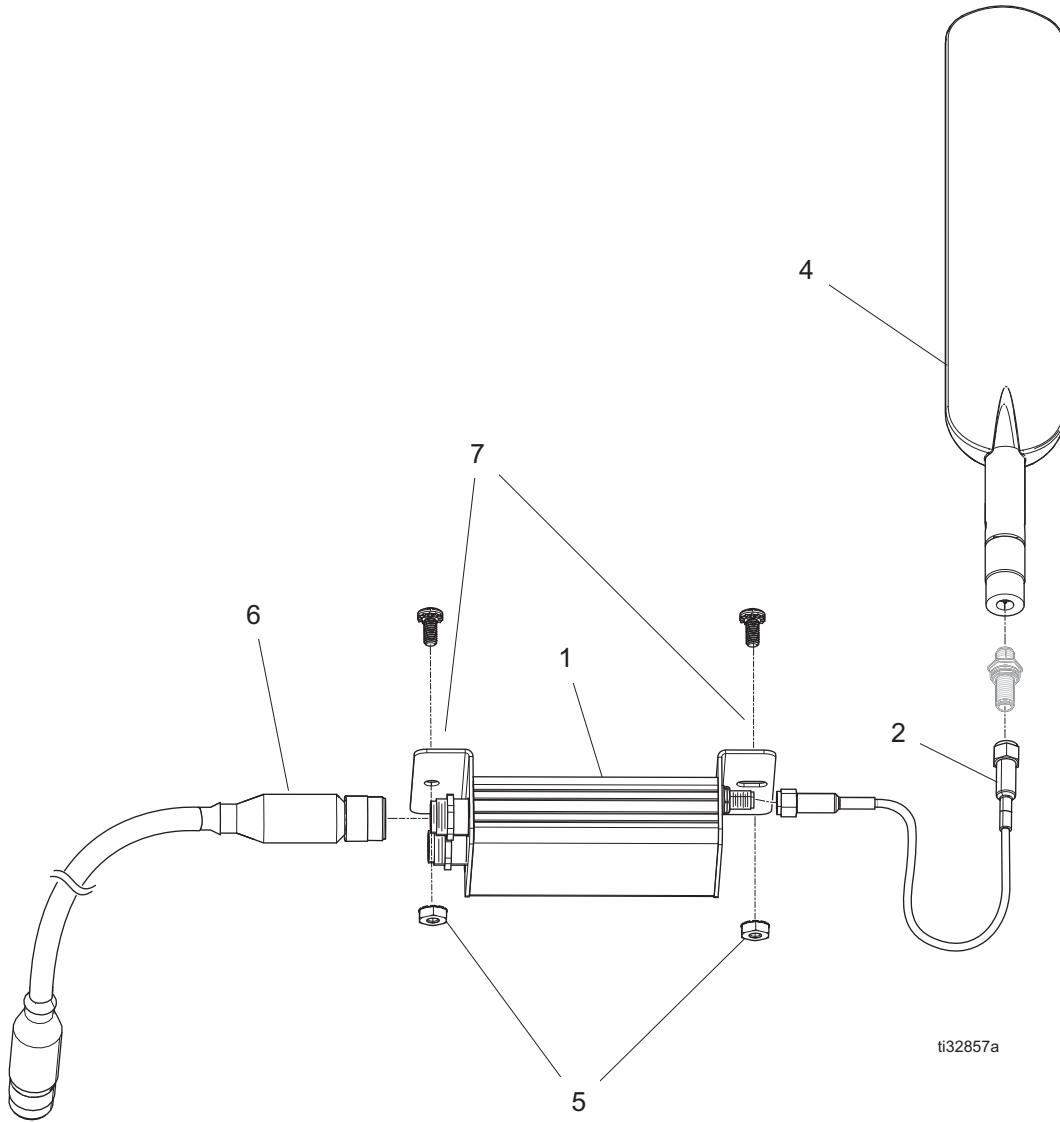
**NOT:** Reactor sorunlarını gidermeden önce hücresel modülün (A) ADM bağlantısını kesin. Reactor 2 Uygulaması, hücresel modül bağlantısı kesilirken Reactor 2 ayarlarını değiştiremez.

1. Sistemi kapatın. Kapatma talimatları için Reactor 2 kullanım kılavuzuna bakın.
2. Elektrik bağlantısını kaynağından kapatın.
3. Elektrik dolabının üst ve alt kapı mandallarını açın.
4. Elektrik dolabını açın.
5. Hücresel modül (A) ve motor veya hidrolik kontrol modülü (MCM veya HCM) CAN kablosu (F) bağlantısını ayırın.
6. Güç kaynağı kablosunu (D) hücresel modülden ayırın. Güç kaynağı kablosunun boştaki ucunu (D) motor veya hidrolik kontrol modülüne (MCM veya HCM) bağlayın.
7. Elektrik dolabının kapağını kapatın ve kapı mandallarıyla kilitleyin.

Sorun	Neden	Çözüm
Modül durum göstergesi LED'leri yanmıyor.	Hücresel modüle güç gelmiyor.	Reactor oranlayıcıyı açın. Hücresel modülün doğru şekilde kurulduğundan emin olun. Bkz. <b>Kurulum</b> , sayfa 6.
Ağ bağlantısı yok 	Halen hücresel bağlantı kurmaya çalışıyor. Hücresel bağlantı kurulamıyor.	Ünitenin bağlantı kurabilmesi için birkaç dakika bekleyin. Hücresel bağlantı kurmak için, sistemi hücresel ağ olan bir yere taşıyın. Aksesuar antenini 25D878 römorkunuzun dışına monte edin.
Ağ bağlı, ancak sunucu bağlantısı yok. 	Hücresel modül yazılımı hatalı. Sunucu cevap vermiyor.	ADM Gelişmiş Yazılım ekranına gidin ve yazılımın doğru olduğunu kontrol edin. Doğru değilse, ADM yazılımını güncelleyin. Ünitenin bağlantı kurabilmesi için birkaç dakika bekleyin.

# Parçalar

## Hücresel Modül ve Anten



Ref.	Parça	Açıklama	Mkt.
1	25M833	SET, cep telefonu modülü, dünya geneli	1
	25E658	SET, cep telefonu modülü, sadece Amerika Birleşik Devletleri ve Kanada	1
2	25M830	KABLO, anten	1
4	25M828	ANTEN, kanat	1
5	127158	SOMUN, 8-32	2
6	123422	KABLO, can	1
7	16X129	VİDA, yıldız uçlu, 8-32, 3/2 uzun	2

### Aksesuarlar

Parça	Açıklama
25D878	KİT, anten, harici kullanım (gösterilmemiştir)



## Teknik Özellikler

<b>Hücresel Modül (25M720)</b>	
<b>FCC/IC</b>	
FCC ID dahil	XPY1CGM5NNN
IC ID vardır (Industry Canada)	8595A-1CGM5NNN
<p>Ekteki cihaz, FCC Kuralları Bölüm 15'e ve Industry Canada lisansından muaf RSS standartlarına uygundur. İşletim aşağıdaki iki koşula bağlıdır: (1) bu cihaz zararlı parazitlere sebep olmaz ve (2) bu cihaz istenmeyen işleme sebep olabilecek parazit de dahil olmak üzere, alınan her paraziti kabul etmelidir.</p> <p>Uygunluktan sorumlu tarafın açık izni olmadan yapılan değişiklikler ya da değiştirmeler, kullanıcının bu cihazı kullanmak için yetkisini geçersiz kılabilir.</p>	
<b>Hücresel Radyo Verileri</b>	
Hücresel Radyo	u-blox SARA-U201
Desteklenen Bantlar	Bant 19 (800 MHz) Bant 5 (850 MHz) Bant 8 (900 MHz) Bant 2 (1900 MHz) Bant 1 (2100 MHz)
WCDMA/HSDPA/HSUPA Güç Sınıfı	WCDMA/HSDPA/HSUPA modu için Güç Sınıfı 3 (24 dBm)

<b>Hücresel Modül (25N372)</b>	
<b>FCC/IC</b>	
FCC ID dahil	MCQ-XB3C1 RI7XE866A1NA
IC ID vardır (Industry Canada)	1846A-XB3C1 5131A-XE866A1NA
<p>Ekteki cihaz, FCC Kuralları Bölüm 15'e ve Industry Canada lisansından muaf RSS standartlarına uygundur. İşletim aşağıdaki iki koşula bağlıdır: (1) bu cihaz zararlı parazitlere sebep olmaz ve (2) bu cihaz istenmeyen işleme sebep olabilecek parazit de dahil olmak üzere, alınan her paraziti kabul etmelidir.</p> <p>Uygunluktan sorumlu tarafın açık izni olmadan yapılan değişiklikler ya da değiştirmeler, kullanıcının bu cihazı kullanmak için yetkisini geçersiz kılabilir.</p>	
<b>Hücresel Radyo Verileri</b>	
Hücresel Radyo	Telit LE866
Desteklenen Bantlar	Bant 12 (700 MHz) Bant 4 (1700 MHz) Bant 2 (1900 MHz)

# Standart Graco Garantisi

Graco, bu belgede başvuruda bulunulmakta olup Graco tarafından üretilmiş ve Graco adını taşıyan tüm makinelerde, kullanım için orijinal alıcıya satıldığı tarihte malzeme ve işçilik kusurları bulunmayacağını garanti eder. Graco tarafından yayınlanan her türlü özel, genişletilmiş ya da sınırlı garanti hariç olmak üzere Graco, satış tarihinden itibaren on iki ay süreyle Graco tarafından kusurlu olduğu belirlenen tüm makine parçalarını onarır ya da değiştirir. Ancak bu garanti, sadece makinenin Graco'nun yazılı tavsiyelerine göre monte edilmiş, çalıştırılmış ve bakımı yapılmış olması durumunda geçerlidir.

Bu garanti genel aşınma ve yıpranmayı veya hatalı kurulum, yanlış uygulama, aşınma, korozyon, yetersiz veya uygun olmayan bakım, ihmal, kaza, tahrip veya Graco'nunkiler haricindeki bileşen parçalarının kullanılması sonucu ortaya çıkan hiçbir arıza, hasar veya yıpranmayı kapsamaz. Graco gerek Graco makinesinin Graco tarafından sağlanmamış yapılar, aksesuarlar, makine veya malzemeler ile uyumsuzluğundan gerek Graco tarafından sağlanmamış yapıların, aksesuarların, makinenin veya malzemelerin uygunsuz tasarımından, üretiminden, kurulumundan, kullanımından ya da bakımından kaynaklanan arıza, hasar veya yıpranmadan sorumlu olmayacaktır.

Bu garanti, iddia edilen kusurun doğrulanması için, kusurlu olduğu iddia edilen makinenin nakliye ücreti önceden ödenmiş olarak bir Graco yetkili satıcısına iade edilmesini şart koşar. Bildirilen arızanın doğrulanması durumunda, Graco tüm arızalı parçaları ücretsiz olarak onarır ya da değiştirir. Nakliye ücreti önceden ödenmiş makine orijinal alıcıya iade edilir. Makinenin muayenesi sonucunda malzeme ya da işçilik kusuruna rastlanmazsa, onarım işi parça, işçilik ve nakliye maliyetlerini içerebilecek makul bir ücret karşılığında yapılır.

**BU GARANTİ MÜNHASIRDIR VE TİCARİ ELVERİŞLİLİK YA DA BELİRLİ BİR AMACA UYGUNLUK GARANTİSİ DAHİL ANCAK BUNLARLA SINIRLI OLMAMAK ÜZERE AÇIKÇA YA DA ZİNNEN BELİRTİLEN DİĞER TÜM GARANTİLERİN YERİNE GEÇER.**

Herhangi bir garanti ihlali durumunda Graco'nun yegane yükümlülüğü ve alıcının yegane çözüm hakkı yukarıda belirtilen şekilde olacaktır. Alıcı başka hiçbir tazminatın (arızı ya da sonuç olarak ortaya çıkan kâr kayıpları, satış kayıpları, kişilerin ya da mülkün zarar görmesi veya diğer tüm arızı ya da sonuç olarak ortaya çıkan kayıplar dahil olmak üzere, ancak bunlarla sınırlı olmamak kaydıyla) olmadığını kabul eder. Garanti ihlali ile ilgili her türlü işlem, satış tarihinden itibaren iki (2) yıl içinde yapılmalıdır.

**GRACO TARAFINDAN SATILAN ANCAK GRACO TARAFINDAN ÜRETİLMİYEN AKSESUARLAR, EKİPMAN, MALZEMELER VEYA BİLEŞENLERLE İLGİLİ OLARAK GRACO HIÇBİR GARANTİ VERMEZ VE İMA EDİLEN HIÇBİR TİCARİ ELVERİŞLİLİK VE BELİRLİ BİR AMACA UYGUNLUK GARANTİSİNİ KABUL ETMEZ.** Graco tarafından satılan, ancak Graco tarafından üretilmeyen bu ürünler (elektrik motorları, anahtarlar, hortumlar vb.) var ise kendi üreticilerinin garantisine tabidir. Graco, alıcıya bu garantilerin ihlali için her türlü talebinde makul bir şekilde yardımcı olacaktır.

Graco hiçbir durumda, gerek sözleşme ihlali, garanti ihlali ya da Graco'nun ihmali gerekse bir başka nedenden dolayı, Graco'nun işbu sözleşme uyarınca makine temin etmesinden ya da bu sözleşme ile satılan herhangi bir ürün ya da diğer malların sağlanması, performansı ya da kullanımından kaynaklanan dolaylı, arızı, özel ya da sonuç olarak ortaya çıkan zararlardan sorumlu tutulamaz.

## Graco Bilgileri

Graco ürünlerine ilişkin en son bilgiler için [www.graco.com](http://www.graco.com) adresini ziyaret edin.

Patent bilgileri için bkz. [www.graco.com/patents](http://www.graco.com/patents).

**SİPARİŞ VERMEK İÇİN**, Graco distribütörünüzle temasa geçin ya da en yakın distribütörü bulmak için arayın.  
**Telefon:** 612-623-6921 veya **Ücretsiz Hat:** 1-800-328-0211 **Faks:** 612-378-3505

*Bu belgede yer alan tüm yazılı ve görsel veriler, basıldığı sırada mevcut olan en son ürün bilgilerini yansıtmaktadır.  
Graco bildirimde bulunmaksızın her zaman değişiklik yapma hakkını saklı tutar.*

Orijinal talimatların çevirisi. This manual contains Turkish. MM 3A5538

**Graco Genel Merkezi:** Minneapolis

**Uluslararası Ofisler:** Belgium, China, Japan, Korea

**GRACO INC. AND SUBSIDIARIES • P.O. BOX 1441 • MINNEAPOLIS MN 55440-1441 • ABD**

**Telif Hakkı 2016, Graco Inc. Tüm Graco üretim yerleri ISO 9001 tescillidir.**

[www.graco.com](http://www.graco.com)  
3A5761D, Mart 2019