

Contractor PC-ruiskupistoolit

**Rakennusmaaleille ja -pinnoitteille tarkoitettuihin sovelluksiin.
Vain ammattimaiseen käyttöön.**

Suurin käyttöpaine on 3600 psi (24,8 MPa, 248 bar)

Lisätietoja mallista sivulla 2.



Tärkeitä turvaohjeita

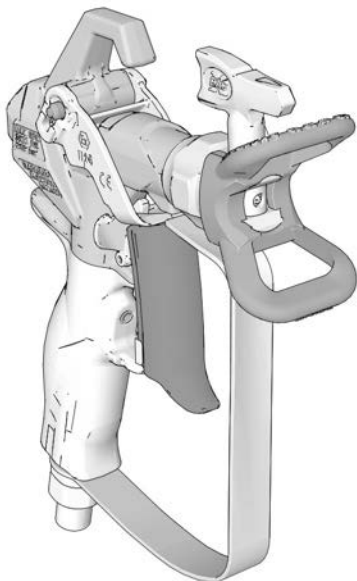
Lue kaikki tämän käyttöoppaan varoitukset ja ohjeet. Katso ohjeet paineen poistosta, esitäytöstä ja ruiskuttamisesta ruiskun käyttöoppaasta. Säilytä nämä ohjeet.



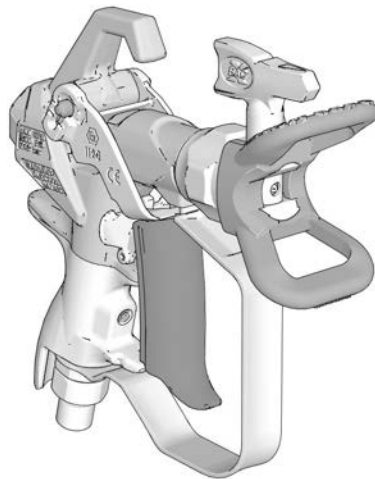
Tärkeitä lääketieteellisiä tietoja

Lue pistoolin mukana toimitettava lääketieteellinen varoituskortti. Siinä on lääkkäriille tarkoitettuja pistosvammojen hoito-ohjeita. Pidä kortti mukanasasi käyttäessäsi laitetta.

Contractor PC-pistooli



Contractor PC Compact-ruiskupistooli



ti34244b



II 2 G Ex h IIB T6 Gb

PROVEN QUALITY. LEADING TECHNOLOGY.

UK CA CE

Sisältö

Mallit	2
Varoitukset	3
Maadoitus	5
Valmistelut	6
Paineenpoistotoimet	6
Pistoolin liipaisimen lukitus	6
Liipaisimen säätö (vain Contractor PC-pistooli)	7
Suuttimen ja suojuksen asentaminen pistooliin	8
Pistoolin kytkeminen ruiskuun	8
Käyttö	9
Ruiskun kohdistaminen	9
Ruiskutus	9
Puhdista suuttimen tukos	9
Puhdistus	9
Osat	10
Suutin ja suojus	11
Kunnossapito	12
Suodattimen puhdistus ja/tai vaihto	12
Korjaus/vaihto	13
Patruunan vaihto	13
Kahvan kohdistaminen	14
Tekniset tiedot	15
Kalifornia ehdotus 65	15
Gracon normaali takuu	16
Gracon tiedot	17

Mallit

Contractor PC-pistoolimallit				
Osanumero	Kärjet	Suojus	Suodatin	Sisältää kieliversiot
17Y042	LTX517	RAC X	60 Mesh	Englanti, ranska, espanja
17Y043	LP517	RAC X	60 Mesh	Englanti, ranska, espanja, saksa
17Y044	LTX517	RAC X	60 Mesh	Englanti, kiina, japani, korea
17Y045	Ei ole	RAC X	60 Mesh	Englanti, ranska, espanja, saksa
17Y470	FFLP210	RAC X	100 Mesh	Englanti, ranska, espanja
826252	LTX517 + LP517	RAC X	60 Mesh	Englanti, ranska, espanja
17Z644	LTX515	RAC X	60 Mesh	Englanti, ranska, espanja
826291	LP517	RAC X	60 Mesh	Englanti, ranska, espanja
26D846	LP517	RAC X	60 Mesh	Englanti, kiina, japani, korea
Contractor PC Compact-pistoolimallit				
19Y349	LTX517	RAC X	60 Mesh	Englanti, ranska, espanja
19Y350	LP517	RAC X	60 Mesh	Englanti, ranska, espanja, saksa
19Y443	FFLP210	RAC X	100 Mesh	Englanti, ranska, espanja, saksa
826261	LTX517 + LP517	RACX	60 Mesh	Englanti, ranska, espanja

Varoitukset

Seuraavat varoitukset koskevat laitteen asennusta, käyttöä, maadoitusta, kunnossapitoa ja korjausta. Huutomerkki tarkoittaa yleisluontoista varoitusta ja vaaramerkit tarkoittavat toimenpidekohtaista vaaraa. Lue varoitukset, kun nämä merkit ovat esillä tässä ohjeessa tai varoituskilvissä. Tästä osasta puuttuvat tuotekohtaiset vaara- ja varoitusmerkit saattavat esiintyä tarvittaessa muualla tässä käyttöohjekirjassa.

VAROITUS



NESTEEN TUNKEUTUMISVAARA

Korkeapaineinen neste pistoolista, vuotavasta letkusta tai murtuneesta osasta voi puhkaista ihon. Vamma saattaa näyttää tavalliselta haavalta, mutta kyseessä on vakava vamma, joka saattaa johtaa amputointiin. **Hakeudu välittömästi lääkärin hoitoon.**

- Älä käytä ruiskua, jos suuttimen ja liipaisimen suoja ei ole asennettu.
- Lukitse aina liipaisimen lukko, kun et käytä ruiskua.
- Älä osoita pistoolilla ketään tai mitään kehon osaa kohti.
- Älä laita kättä ruiskutus-suuttimen eteen.
- Älä pysäytä äläkä torju vuotoja kädellä, keholla, käsineellä tai rätillä.
- Noudata kohdan **Paineenpoistotoimet** ohjeita ruiskutuksen jälkeen ja ennen laitteen puhdistusta, tarkistusta tai huoltoa.
- Kiristä kaikki nesteliitokset ennen laitteen käyttöä.
- Tarkista letkut, putket ja liittimet päivittäin. Vaihda kuluneet tai vaurioituneet osat välittömästi.



TULIPALON JA RÄJÄHDYKSEN VAARA

Syttyvät höyryt, kuten liuotin- ja maalihöyryt, **työalueella** voivat syttyä tai räjähtää. Laitteen läpi virtaava maali tai liuotusaine voi aiheuttaa staattista kipinöintiä. Estä tulipalo ja räjähdys seuraavasti:

- Käytä laitetta vain hyvin ilmastoiduissa tiloissa.
- Poista kaikki syttymislähteet, kuten sytytysliekit, savukkeet, kannettavat sähkövalaisimet ja muoviset suojaverhot (staattisen kipinöinnin vaara).
- Maadoita kaikki työalueen laitteet. Katso **Maadoitusohjeet**.
- Älä ikinä ruiskuta tai huuhtelee liuotusainetta kovalla paineella.
- Pidä roskat, liuotusaineet, rätit ja bensiini pois työalueelta.
- Älä liitä tai irrota virtajohtoja äläkä sytytä tai sammuta valoja, kun tiloissa on helposti syttyviä höyryjä.
- Käytä vain maadoitettuja letkuja.
- Pidä pistoolia tukevasti maadoitettua astiaa vasten, kun vedät liipaisimesta. Älä käytä astioissa tiivisteitä, elleivät ne ole antistaattisia tai johtavia.
- **Pysäytä toiminta välittömästi**, jos käytettäessä syntyy kipinöitä tai tuntuu sähköisku. Älä käytä laitetta, ennen kuin ongelma on tunnistettu ja korjattu.
- Pidä toimiva sammutin valmiina työskentelyalueella.



VAROITUS



LLAITTEISTON VÄÄRINKÄYTÖN VAARA

Väärinkäyttö voi aiheuttaa kuoleman tai vakavan vamman.

- Käytä aina maalatessasi asianmukaisia käsineitä, suojalaseja ja hengityssuojaimia tai maskia.
- Älä työskentele tai ruiskuta lasten lähellä. Pidä lapset aina poissa laitteen lähetytyiltä.
- Älä kurottele tai seiso epävakaalla alustalla. Seiso tukevasti ja pidä tasapaino koko ajan.
- Pysy valppaana ja katso, mitä olet tekemässä.
- Älä käytä laitetta väsyneenä tai huumaavien aineiden tai alkoholin vaikutuksen alaisena.
- Älä kierrä tai taivuta letkuja.
- Älä altista letkua lämpötiloille tai paineille, jotka ylittävät Gracon mainitsemat arvot.
- Älä käytä letkuja laitteen vetämiseen.
- Älä ruiskuta alle 7,6 metriä lyhyemmällä letkulla.
- Älä muunna laitetta millään tavalla. Kaikenlaiset muutokset voivat mitätöidä viranomaisten hyväksynnit ja vaarantaa turvallisuutta.
- Varmista, että kaikki laitteet on mitoitettu ja hyväksytty ympäristöön, jossa niitä käytetään.



PAINEISTETTUIJEN ALUMIINIOSIEN AIHEUTTAMAT VAARAT

Paineistetuille alumiinilaitteille sopimattomat nesteet voivat aiheuttaa vakavia kemiallisia reaktioita ja laitteen vaurioitumisen. Näiden varoitusten laiminlyönti voi johtaa kuolemaan, vakavaan vammaan tai omaisuusvahinkoon.

- Älä käytä 1,1,1-trikloorietaania, metyylikloridia, muita halogenoituja hiilivetyliuottimia tai niitä sisältäviä nesteitä.
- Älä käytä klooripitoista valkaisuainetta.
- Monet muut nesteet voivat sisältää kemikaaleja, jotka saattavat reagoida alumiinin kanssa. Selvitä yhteensopivuus materiaalintoimittajan kanssa.

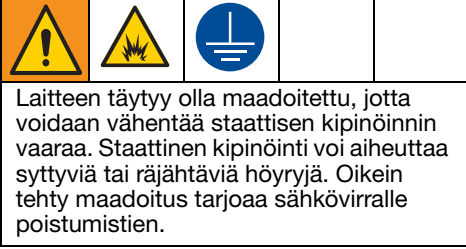


HENKILÖKOHTAISET SUOJARUSTEET

Käytä työskentelyalueella sopivia suojarusteita, jotka auttavat estämään vamman, mukaan lukien silmävamman, kuulon menetyksen, myrkyllisten höyryjen hengittämisen ja palovammat. Tämä suojalaitteisto sisältää muun muassa seuraavaa:

- Suojalasit ja kuulosuojaimet
- Neste- ja liuosvalmistajan suosittamat hengityssuojaimet, suojavaatteet ja -käsineet.

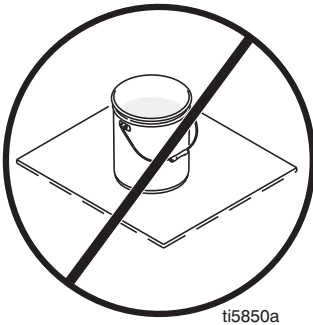
Maadoitus



Ruiskupistooli: maadoita liitoksen kautta asianmukaisesti maadoitettuun nesteletkuun ja pumppuun.

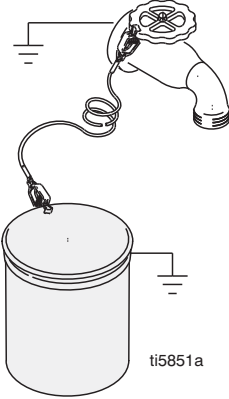
Nesteen syöttöastia: noudata paikallisia ohjeita.

Liutinastiat huuhtelun aikana: Noudata paikallisia määräyksiä. Käytä ainoastaan sähköä johtavia metalliastioita, jotka on asetettu maadoitetulle alustalle. Älä aseta astiaa eristävälle alustalle, kuten paperin tai pahvin päälle. Muussa tapauksessa maadoitus katkeaa.

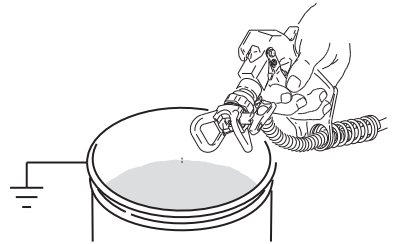


Nesteletku: käytä maadoituksen jatkuvuuden varmistamiseksi vain sähköä johtavia letkuja, joiden yhteispituus on enintään 150 m (500 ft) Tarkista letkujen sähkövastus. Jos kokonaisvastus maadoitukseen päin ylittää 29 megaohmia, vaihda letku välittömästi.

Maadoita metalliastiat: Kytke maadoitusjohto astiaan kiinnittämällä toinen pää astiaan ja toinen pää maahan, esim. vesiputkeen.



Maadoitusyhteyden ylläpitäminen: Huuhtelun tai paineenpoiston yhteydessä pidä ruiskupistoolin metalliosaa tukevasti kiinni maadoitetun metalliastian kylkeä vasten ja vedä sitten liipaisimesta.

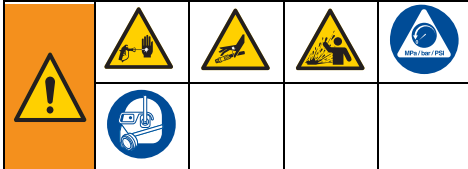


Valmistelut

Paineenpoistotoimet



Noudata Paineenpoistotoimia aina, kun näet tämän symbolin.



Tämä laite pysyy paineistettuna, kunnes paine poistetaan käsin. Estä paineistetun nesteen mahdollisesti aiheuttamat vakavat onnettomuudet kuten nesteen tunkeutuminen ihoon tai roiskuminen noudattamalla **Paineenpoistotoimia** kun lopetat ruiskutuksen sekä ennen laitteen puhdistusta, tarkastusta tai huoltoa.

1. Kytke maalirisku asentoon **OFF**.
2. Lukitse liipaisinlukko. Lukitse liipaisimen lukko aina kun lopetat ruiskuttamisen, sillä se estää pistoolin liipaisemisen vahingossa.
3. Käännä paineensäätönappi pienimpään asentoon.
4. Aseta tyhjennysputki jäteastiaan ja poista paine kääntämällä esitäyttö-/ruiskutusventtiilin PRIME-asentoon (tyhjennys).
5. Pidä pistooli tukevasti astiaa vasten. Osoita pistooli astiaan. Irrota liipaisimen varmistussalpa ja liipaise pistooli paineen poistamiseksi.



6. Lukitse liipaisinlukko.

7. Mikäli epäilet suuttimen tai letkun olevan tukkeutuneen tai mikäli paine ei ole täysin poistunut:
 - a. Löysää ERITTÄIN HITAASTI suuttimen suojuksen kiinnitysmutteria tai letkuliitintä ja poista paine vähitellen.
 - b. Löysää sitten mutteri tai liitin kokonaan.
 - c. Poista suuttimen tai ilmatoman letkun tukos. Katso kohta **Puhdistus suuttimen tukos**, sivu 9.

Pistoolin liipaisimen lukitus



Ehkäistäksesi onnettomuudet, kun pistoolia ei käytetä, lukitse pistoolin liipaisin aina, kun laite sammutetaan tai jätetään valvomatta.

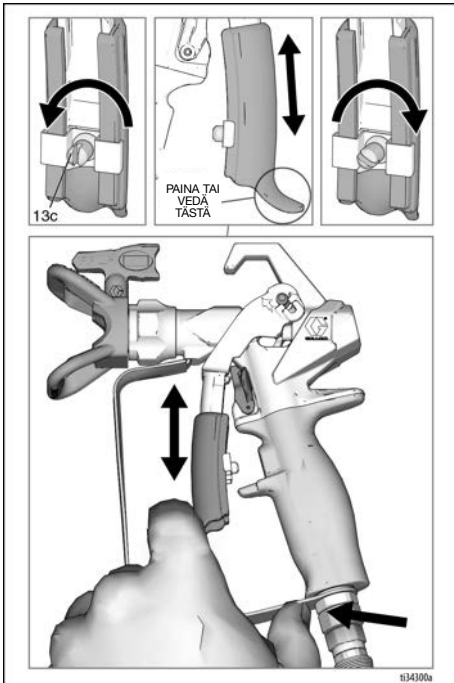


Liipaisimen säätö (vain Contractor PC-pistooli)

Liipaisin voidaan säätää eri pituuksiin käyttäjän toivomusten mukaisesti.

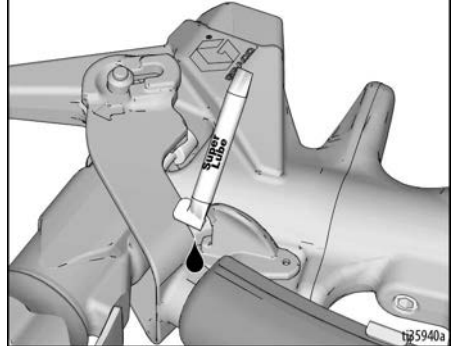
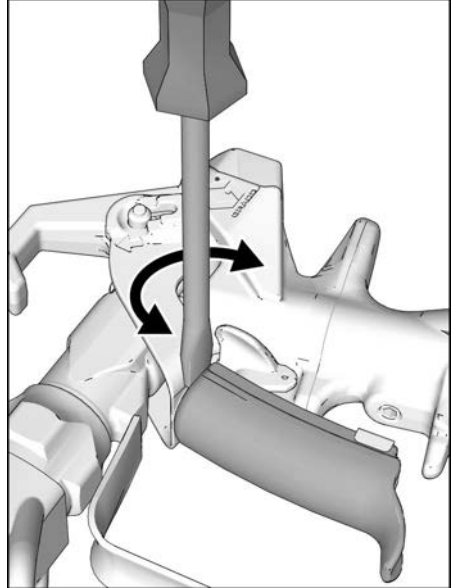
1. Vapauta painetta. Katso **Paineenpoistotoimet**, sivu 6.
2. Löysytä säätönuppia (13c). Mikäli nuppi (13c) ei löysy käsin, käytä litteäpäistä ruuvimeisseliä tai kolikkkoa. Löysytä säätönuppi kiertämällä yksi täysi kierros. Säätönuppi tipahtaa paikaltaan mikäli sitä kierretään kolme täyttä kierrosta.
3. Ota kiinni liipaisimen päästä (13b) ja liu'uta liipaisin haluamaasi paikkaan.

HUOMAUTUS: Pidä liipaisinta paikallaan kuvan osoittamalla tavalla.



4. Kiristä säätönuppi (13c) paikalleen tiukasti.

HUOMAUTUS: Jos liipaisimen liu'uttaminen on hankalaa, käytä tasapäistä ruuvimeisseliä liu'uttaaksesi sen alas ja rasvaa kuvassa näkyvä kohta.

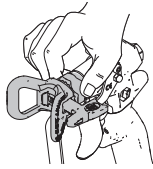


Suuttimen ja suojuksen asentaminen pistooliin



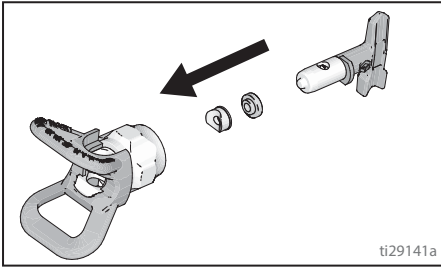
EI

KYLLÄ



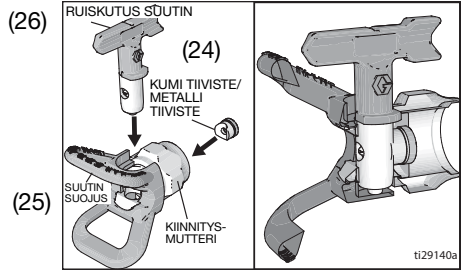
Estääksesi suuttimen vuodot varmista, että suutin ja suuttimen suojus on asennettu oikein.

1. Vapauta painetta. Katso **Paineenpoistotoimet**, sivu 6. Lukitse liipaisimen lukko (15).
2. Kohdista tiiviste (24) ja suuttimen suojuksen tiiviste (25) ruiskutus-suuttimen (26) mukaisesti.



3. Asenna suutin (26) ja suojus (25).

4. Varmista, että suutin ja suuttimen suojus on koottu kuvan osoittamalla tavalla.



5. Asenna suojus (25) pistooliin (1) pään päälle. Kiristä kiinnitysmutteri käsin.

Pistoolin kytkeminen ruiskuun

Varmista, että ruisku on sammutettu ja irrotettu virtalähteestä. Katso ohjeet esitäytöstä ja ruiskuttamisesta ruiskun käyttöoppaasta.

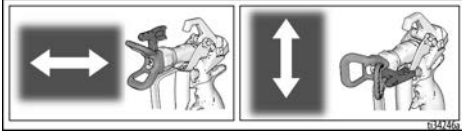
1. Kiinnitä syöttöletku ruiskun nesteliitäntään.
2. Kiinnitä syöttöletkun toinen pää pistoolin kiertoniveleen (7). Kiristä kaikki liitännät kunnolla kahdella kiintoavaimella (toinen kiertonivelelle (7) ja toinen letkulle).
3. Katso ohjeet esitäytöstä ruiskun käyttöoppaasta.

Käyttö



Ruiskun kohdistaminen

1. Vapauta painetta. Katso **Paineenpoistotoimet**, sivu 6. Lukitse liipaisimen lukko (15).
2. Löysää suojuksen (25) kiinnitysmutteria.
3. Kohdista suojus (25) vaakasuoraan ruiskuttamaan vaakasuoraa kuviota tai pystysuoraan ruiskuttamaan pystysuoraa kuviota.



4. Kiristä suojus (25) käsin tiukalle kun olet säätänyt haluamasi asetuksen.

Ruiskutus

1. Vapauta liipaisimen lukitus (15).
2. Varmista, että nuolenmuotoinen suutin (26) näyttää eteenpäin (ruiskutus).
3. Pidä pistoolia kohtisuorassa noin 30 cm:n (12 tuumaa) päässä maalattavasta pinnasta. Liikuta ensin pistoolia, vedä vasta sitten liipaisimesta (13) ja ruiskuta testikuvio.
4. Lisää pumpun painetta hitaasti, kunnes peitto on yhtenäinen ja tasainen (katso lisätietoja ruiskun käyttöohjeesta).

Puhdista suuttimen tukos

Siltä varalta, että hiukkaset tai lika tukkivat suuttimen, pistoolissa on käännettävä suutin, joka irrottaa tukkeumat nopeasti ilman, että ruiskua tarvitsee purkaa osiin.

1. Lukitse liipaisimen lukko (15). Käännä suutin (26) tukosten poistoasentoon. Vapauta liipaisimen lukitus (15). Laukaise pistooli jätteastiaan tukoksen poistamiseksi.

HUOMAUTUS: Jos suutinta (26) on vaikea kääntää tukostenpoistoasentoon, suorita **Paineenpoistotoimet**, sivu 6, käännä sen jälkeen esitäyttö-/ruiskutusventtiili ruiskutusasentoon ja toista vaihe. 1.

2. Lukitse liipaisimen lukko (15). Kierrä suutin (26) takaisin ruiskutusasentoon. Vapauta liipaisimen lukko (15) ja jatka ruiskuttamista.

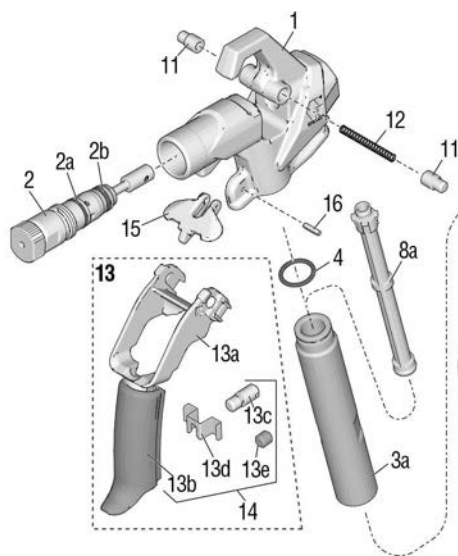
Puhdistus

Huuhtele pistooli, puhdista suodatin (katso kohta **Suodattimen puhdistus ja/tai vaihto** sivu 12) ja pyyhi pistoolin ulkoseinämällä oleva maali pois jokaisen työvuoron jälkeen. Säilytä kuivassa paikassa. Katso ruiskun käyttöohjeesta huuhteluohjeet. Älä jätä pistoolia tai sen osia veteen tai puhdistusliuokseen.

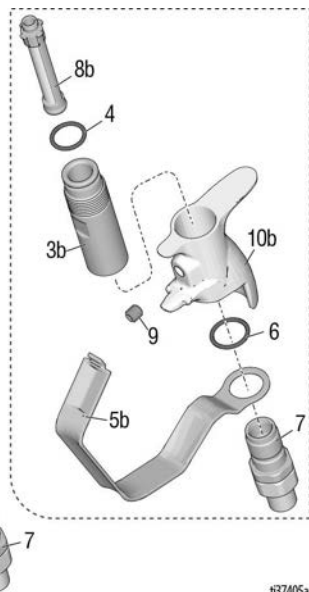
HUOMAUTUS

Välttääksesi pistoolin tai sen osien vahingoittumisen älä jätä pistoolia tai sen osia, lukuun ottamatta suutinta, veteen tai puhdistusliuokseen. Pistoolia **EI** saa puhdistaa puhdistusliuksilla, jotka sisältävät metyleenikloridia.

Contractor PC



Contractor PC Compact

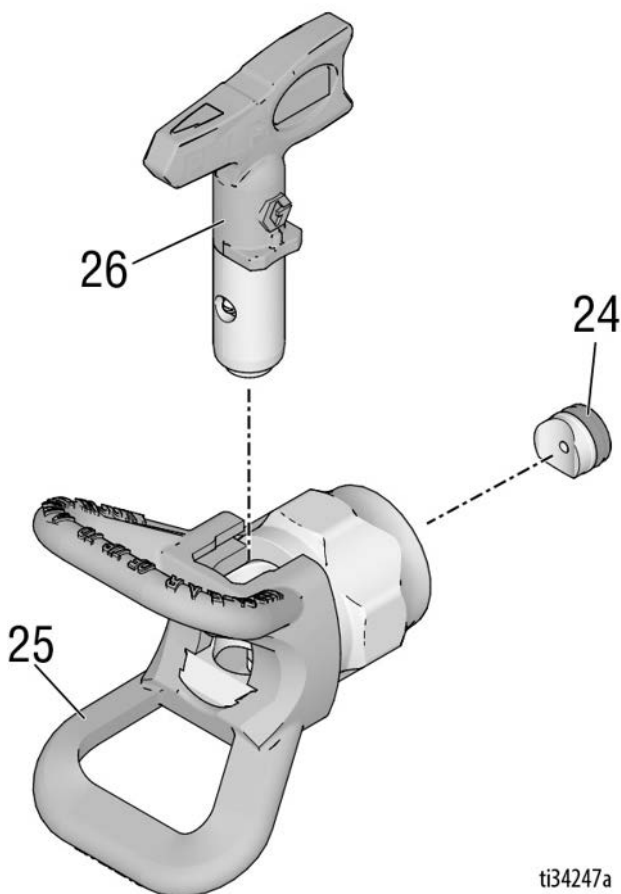


137405a

Viite Osa	Kuvaus	Kpl	Viite Osa	Kuvaus	Kpl
1	17X496 KOTELO	1	11	17V288 TAPPI, liipaisin	2
	Sisältää osat 15, 16		12	17V766 JOUSI, puristus	1
2	17Y297 KORJAUSSARJA, patruuna, sisältää osat 2a, 2b	1	13	17Y466 LIIPAININ, Contractor PC, kokoonpano sisältää osat 11, 12, 13a, 13b, 13c, 13d	1
2a	17W752 TIIVISTE, O-renkas	1			
2b	16H931 TIIVISTE, O-renkas	1	19Y440	LIIPAININ, Compact, kokoonpano sisältää osat 11, 12, 13a, 13b, 13c	1
3a	17T073 PUTKI, kahva, Contractor PC	1			
3b	19Y272 PUTKI, kahva, Compact	1	13a	TIIVISTE, ylempi	1
4	120776 TIIVISTE, O-renkas	1	13b	LIIPAININ, alempi	1
5a	17V395 SUOJUS, liipaisin, Contractor PC	1	13c	SÄÄTÖNAPPI	1
			13d	PIDIN, liipaisin.	1
5b	19Y270 SUOJUS, liipaisin, Compact	1	13e	RUUVI, sarja	1
6	120733 O-renkas, uretaania, kirkas	1	14	17Z690 LIIPAININ, Contractor PC, korjaus sisältää osat 13b, 13c, 13d	1
7	288811 KIERTONIVEL, kokoonpano, pistooli	1			
8a	SUODATIN, pistooli, Contractor PC	1	19Y512	LIIPAININ, Compact, korjaus sisältää osat 13b, 13c	1
	287032 60 mesh		15	17V767 LUKKO, liipaisin.	1
	287033 100 mesh		16	17Y024 TAPPI, jousi	1
	287034 60 ja 100 meshin yhdistelmä		20	119799 PUHDISTUSHARJA (ei kuvassa)	1
8b	SUODATIN, pistooli, Compact	1	21▲	222385 LÄÄKINNÄLLISET OHJEET (ei kuvassa)	1
	19Y355 60 mesh				
	19Y356 100 mesh				
	19Y358 60 ja 100 meshin yhdistelmä				
9	17Y226 RUUVI, sarja	1			
10a	17T030 KAHVA, pistooli, Contractor PC	1			
10b	19Y376 KAHVA, pistooli, Compact	1			

▲ Lisää varoituskylttejä, -tarroja ja -kortteja on saatavissa veloitusetta.

Suutin ja suojus



ti34247a

Viite Osa	Kuvaus	Kpl	Viite Osa	Kuvaus	Kpl
24	246453 Tiiviste™, RAC X (5 kpl:n pakkaus)	1	LP517	RUISKUTUSSUUTIN, 517, LP Mallit: 17Y043, 826252, 19Y350, 826261, 26D846, 826291	1
	248936 SARJA, LIUOTINAINE, RAC X	1			
	17P501 OneSeal™, FFLP, LP (5:n pakkaus)	1	FFLP210	RUISKUTUSSUUTIN, 210, FFLP Mallit: 17Y470, 19Y443	1
	17P502 SARJA, LIUOTINAINE, FLP, LP	1			
25	246215 SUOJUS, RAC X	1			
26†	RUISKUTUSSUUTIN	1			
	LTX517 SUUTIN, ruisku 517, RAC X Mallit: 17Y042, 17Y044, 826252, 19Y349, 826261	1			
	LTX515 SUUTIN, ruisku 515, RAC X Malli: 17Z644	1			

Saat täydellisen luettelon paikallisedustajalta
saatavissa olevista suutinko'oista tai verkkosivulta
www.graco.com.

Kunnossapito

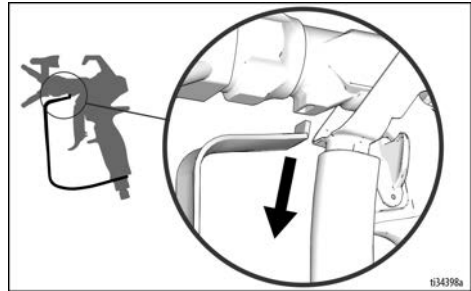


Loukkaantumisten välttämiseksi lue aina kaikki tässä oppaassa ja ruiskun käyttöohjeessa olevat varoitukset ennen kuin teet mitään huoltotoimenpiteitä pistoolille.

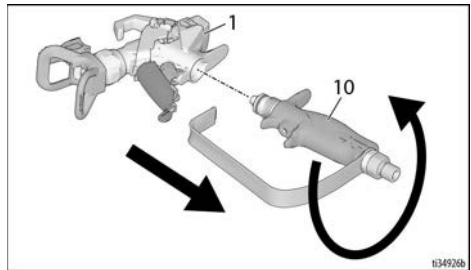
Suodattimen puhdistus ja/tai vaihto

Tukkeutunut suodatin heikentää pistoolin tehoa. Puhdista suodatin jokaisen käyttökerran jälkeen

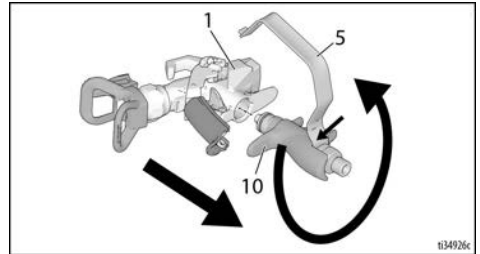
1. Vapauta painetta. Katso **Paineenpoistotoimet**, sivu 6.
2. Irrota nesteletku pistoolin kiertonivelestä (7).
3. Irrota liipaisimen suojus (5) rungosta (1) kuvan osoittamalla tavalla.



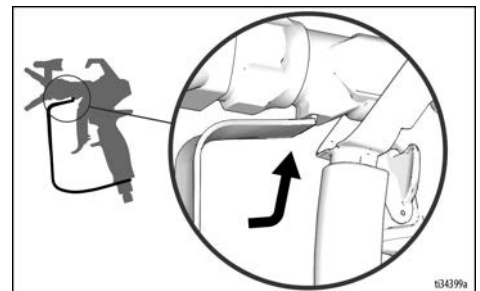
4. Lukitse liipaisimen lukko (15).
5. **Contractor PC:** Irrota pistoolin kahva (10) rungosta (1).



Contractor PC Compact: Irrota pistoolin kahva (10) rungosta (1) suojuksen avulla (5).



6. Irrota suodatin (8) kahvan (10) yläosan kautta.
7. Puhdista suodatin (8). Lian irrottamisessa ja poistamisessa voi käyttää pehmeää harjaa.
8. Tarkista, onko suodattimen (8) suodatinverkko vaurioitunut. Vaihda suodatin, mikäli suodatinverkossa on reikiä tai aukkoja.
9. Tarkista, onko kahvan putkessa (3) vaurioita. Vaihda, mikäli se ruostunut tai kuoppainen ja tarkista, onko materiaali yhteensopiva alumiinin kanssa.
10. Tarkasta o-rengas (4) ja vaihda tarvittaessa.
11. Kiinnitä puhdas suodatin (8) kahvaan (10).
12. Kiinnitä kahva (10) takaisin paikalleen runkoon (1). Kiristä hyvin.
13. Vapauta liipaisimen lukitus (15).
14. Kytke liipaisimen suojus (5) rungossa (1) olevaan aukkoon kuvan osoittamalla tavalla.



15. Lukitse liipaisimen lukko.

Korjaus/vaihto



Loukkaantumisten välttämiseksi lue aina kaikki tässä oppaassa ja ruiskun käyttöohjeessa olevat varoitukset ennen kuin teet mitään huoltotoimenpiteitä pistoolille.

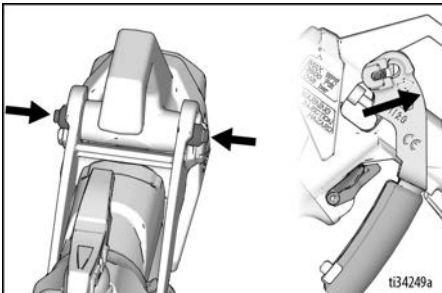
Patruunan vaihto

Vaihda patruuna, mikäli kokoonpano vuotaa tai mikäli ruiskutusteho on puutteellinen eikä sitä voida korjata pistoolia huuhtelemalla.

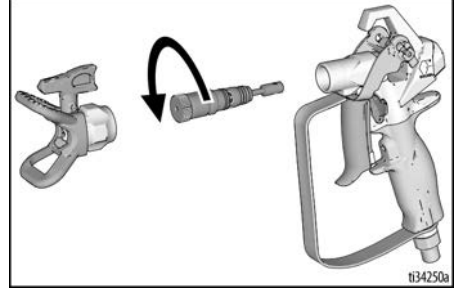
1. Vapauta painetta. Katso **Paineenpoistotoimet**, sivu 6.
2. Lukitse liipaisimen lukko (15).
3. Irrota suutin (26) ja suojus (25) pistoolista (1).
4. Vapauta liipaisimen lukitus (15).
5. Paina 2 tappia (11) alas ja vedä liipaisinasennelma (13) ylös korjausasentoon kuvan osoittamalla tavalla.

HUOMAUTUS

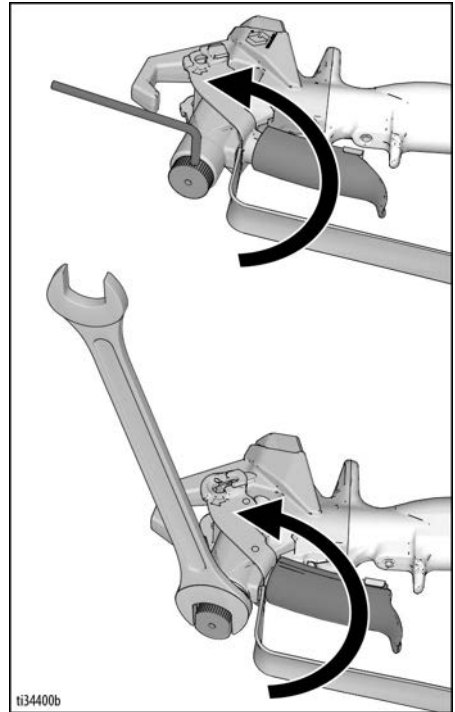
Älä koskaan yritä irrottaa patruunaa jollei liipaisinasennelma (13) ole korjausasennossa --- patruuna ei irtoa. Jos patruuna on osittain irrotettu, pistooli ei toimi kunnolla.



6. Irrota patruuna (2) pistoolista (1).



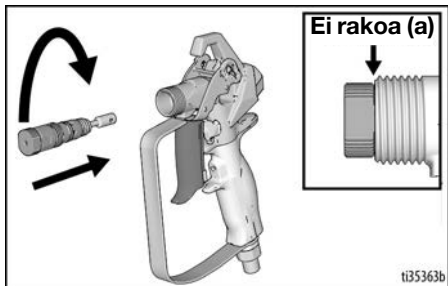
HUOMAUTUS: Mikäli se on liian vaikea käsin irrotettavaksi, käytä irrottamiseen 1/8" kuusiokoloavainta tai 5/8 jakoavainta (mikäli patruunassa on tasopintoja) kuvan osoittamalla tavalla.



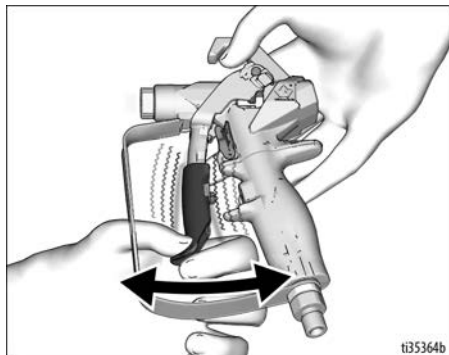
7. Puhdista patruunan sisäosa pehmeällä harjalla.

Korjaus/vaihto

8. Asenna uusi patruuna (2) pistooliin ja kiristä 150 in-lbs:n (17,0 N-m) tiukkuuteen. Alla näkyvän alueen (a) välissä ei saa olla rakoa.



9. Työnnä liipaisinasennelma (13) takaisin ruiskutusasentoon. Tappien (11) tulisi napsahtaa paikoilleen normaaliin asentoonsa kun liipaisinkokoonpano (13) on täysin paikoillaan. Tarkista, että patruuna on asennettu oikein varmistamalla että liipaisinkokoonpano (13) voi heilua edestakaisin.



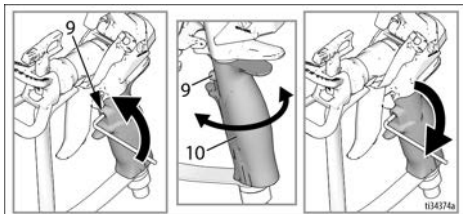
HUOMAUTUS: Älä käytä pistoolia mikäli patruuna ei ole asennettu oikein.

10. Asenna suutin (26) ja suojus (25) takaisin paikalleen.

Kahvan kohdistaminen

Mikäli kahva on kiristetty tiukalle eikä sovi yhteen rungon kanssa, se on kohdistettava.

1. Vapauta painetta. Katso **Paineenpoistotoimet**, sivu 6. Lukitse liipaisimen lukko (15).
2. Kiristä kahva (10) tiukalle.
3. Löysytä asetusruuvia (9) 1/8" kuusiokoloavaimella.
4. Kierrä kahvaa (10) siten, että se kohdistuu runkoon (1).
5. Kiristä asetusruuvi (9) tiukalle.




Tekniset tiedot

Suurin käyttöpaine	3600 psi (248 bar, 24,8 MPa)	
Nesteaukon koko	3,05 mm (0,120 tuuma)	
Sisääntulo	1/4 NPSM-nivel	
Aineen korkein lämpötila	120° F (49° C)	
Kastuvat osat	Ruostumaton teräs, alumiini, wolframikarbidi, liuotinaineita kestävä elastomeeri, UHMwpE, asetaali	
Paino		
Pistooli	Ilman suutinta ja suojusta	Suuttimen ja suuttimen suojuksen kanssa
Contractor	601 g (21,2 oz)	675 g (23,8 oz)
Contractor PC - A	493 g (17,4 oz)	567 g (20,0 oz)
Contractor PC - B	533 g (18,8 oz)	607 g (21,4 oz)
Contractor PC Compact	456 g (16,1 oz)	530 g (18,7 oz)
Melutaso*		
Ääniteho	87 dBA	
Äänenpaine	78 dBA	
* Mitattu 1 metrin (3,1 jalan) korkeudella ruiskutettaessa vesipohjaista maalia, tarkka painovoima 1,36, 517-suuttimella 3 000 psi:n (207 bar, 20,7 MPa) paineella standardin ISO 3744 mukaan.		

Kalifornia ehdotus 65

KALIFORNIAN ASUKKAAT

 **VAARA:** Aiheuttaa syöpää ja heikentää lisääntymiskykyä – www.P65warnings.ca.gov.

Käännetyt käyttöohjekirjat

3A6289	espanja	3A6303	latvia
3A6290	ranska	3A6304	liettua
3A6291	hollanti	3A6305	Puola
3A6292	italia	3A6306	unkari
3A6293	turkki	3A6307	tšekki
3A6294	kreikka	3A6308	slovakia
3A6295	kroatia	3A6309	sloveeni
3A6296	portugali	3A6310	romania
3A6297	tanska	3A6311	bulgaria
3A6298	suomi	3A6312	kiina
3A6299	ruotsi	3A6313	japani
3A6300	norja	3A6314	korea
3A6301	venäjä	3A6318	saksa
3A6302	Viro	3A7498	Hindi
		3A7499	Indonesia

Käännettyjä käyttöohjekirjoja on saatavissa edustalta tai verkkosivulta www.graco.com.

Gracon normaali takuu

Gracon takaa, että kaikki tässä käyttöohjekirjassa mainitut Gracon valmistamat ja sen nimellä varustetut laitteet ovat materiaalin ja työn osalta virheettömiä sinä päivänä, jolloin ne on myyty alkuperäisen ostajan käyttöön. Lukuun ottamatta Gracon myöntämiä erityisiä, jatkettuja tai rajoitettuja takuita Gracon korjaa tai vaihtaa vialliseksi toteamansa laitteen osan yhden vuoden ajan myyntipäiväyksestä. Tämä takuu on voimassa vain silloin, kun laitteen asennuksessa, käytössä ja kunnossapidossa noudatetaan Gracon kirjallisia suosituksia.

Tämä takuu ei koske yleistä kulumista tai sellaista vikaa, vauriota tai kulumista, joka johtuu virheellisestä asennuksesta, väärästä käytöstä, hankauksesta, korroosiosta, riittämättömästä tai sopimattomasta kunnossapidosta, laiminlyönnistä, onnettomuudesta, laitteen muuttamisesta tai osien vaihtamisesta muihin kuin Gracon osiin, eikä Gracon ole näistä vastuussa. Gracon ei myöskään ole vastuussa viasta, vauriosta tai kulumisesta, joka johtuu Gracon laitteiden ja muiden kuin Gracon toimittamien rakenteiden, lisävarusteiden tai materiaalien välisestä yhteensopimattomuudesta, tai muiden kuin Gracon toimittamien rakenteiden, lisävarusteiden tai materiaalien sopimattomasta suunnittelusta, valmistuksesta, asennuksesta, käytöstä tai kunnossapidosta.

Tämän takuun ehtona on vialliseksi väitetyn laitteen palauttaminen asiakkaan kustannuksella valtuutetulle Gracon-jälleenmyyjälle väitetyn vian varmistamista varten. Jos ilmoitettu vika todetaan, Gracon korjaa tai vaihtaa veloituksetta vialliset osat. Laitteet palautetaan alkuperäiselle ostajalle ilman kuljetuskustannuksia. Jos laitteen tarkastuksessa ei löydetä materiaali- tai valmistusvirhettä, korjauskustannukset ovat kohtuulliset ja voivat sisältää kustannukset osista, työstä ja kuljetuksesta.

TÄMÄ TAKUU ON YKSINOMAINEN JA KORVAA KAIKKI MUUT ILMAISTUT TAI OLETETUT TAKUUT, MUKAAN LUKIEN MUUN MUASSA TAKUU MARKKINOITAVUUDESTA TAI SOVELTUVUUDESTA TIETTYYN TARKOITUKSEEN.

Gracon ainoa velvoite ja ostajan ainoa korvaus takuukysymyksissä on edellä esitetyn mukainen. Ostaja suostuu siihen, ettei mitään muuta korvausta (mukaan lukien mm. satunnaiset tai välilliset vahingonkorvaukset menetetyistä voitoista, menetetyistä myynneistä, henkilö- tai omaisuusvahingoista tai muista satunnaisista tai välillisistä menetyksistä) ole saatavissa. Takuuvaade on nostettava kahden (2) vuoden kuluessa myyntipäiväyksestä.

GRACO EI MYÖNNÄ MITÄÄN TAKUUTA JA TORJUU KAIKKI OLETETUT TAKUUT KÄYTTÖKELPOISUUDESTA JA SOPIVUUDESTA TIETTYYN TARKOITUKSEEN SELLAISTEN LISÄVARUSTEIDEN, MATERIAALIEN TAI OSIEN YHTEYDESSÄ, JOTKA GRACO ON MYYNYT MUTTA EI VALMISTANUT. Näitä Gracon myymiä, mutta ei valmistamia nimikkeitä (kuten sähkömoottorit, kytkimet, letku jne.) koskee niiden valmistajan mahdollinen takuu. Gracon tarjoaa ostajalle kohtuullisessa määrin tukea takuuvaateen nostamisessa.

Gracon ei ole missään tapauksessa vastuussa epäsuorista, satunnaisista, erityisistä tai välillisistä vahingonkorvauksista, jotka aiheutuvat Gracon laitetuotteista tai niihin myytyjen tuotteiden tai muiden tavaroiden hankkimisesta, toimivuudesta tai käytöstä, olipa kyseessä sopimusrikkomus, takuunalainen virhe, Gracon laiminlyönti tai jokin muu syy.

Gracon tiedot

Uusimmat tiedot Gracon tuotteista ovat nähtävissä sivustolta www.graco.com.

Katso patenttitiedot osoitteesta www.graco.com/patents.

TILAUS TEHDÄÄN ottamalla yhteys Graco-jälleenmyyjään tai soittamalla numeroon 1-800-690-2894 lähimmän jälleenmyyjän selvittämiseksi.

Kaikki tämän asiakirjan sisältämät tekstit ja kuvat ovat viimeisimpien painatushetkellä käytettävissä olevien tuotetietojen mukaiset.

Graco varaa oikeuden muutoksiin ilman eri ilmoitusta.

Käännös alkuperäisistä ohjeista. This manual contains Finnish. MM 3A6285

Graco pääkonttori: Minneapolis

Kansainväliset toimistot: Belgia, Kiina, Japani, Korea

GRACO INC. AND SUBSIDIARIES • P.O. BOX 1441 • MINNEAPOLIS MN 55440-1441 • USA

Copyright 2018, Graco Inc. Kaikki Gracon valmistuspaikat on ISO 9001 -rekisteröity.

www.graco.com

Versio K, huhtikuuta 2023