

Töö, osad, remont



Contractor PC pihustuspüstolid

3A6302K

ET

Ehitusvärvide ja katete pinnalekandmiseks. Ainult professionaalseks kasutamiseks.

3600 psi (24,8 MPa, 248 baari) maksimaalne töö rõhk

Lisateavet mudeli kohta vt lk 2.



Tähtsad ohutusjuhised

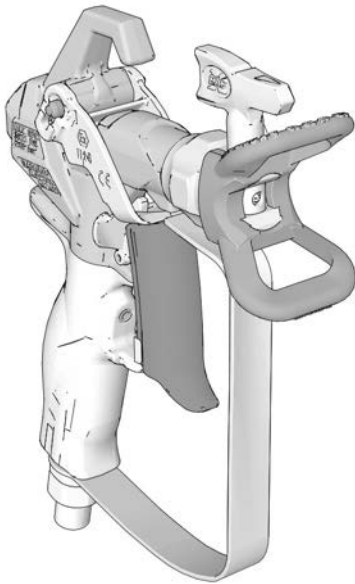
Lugege kõiki selles juhendis olevaid hoiatusi ja juhiseid. Juhiseid rõhuvabastuse, pihusti ühendamise ja pihustamise kohta vaadake pihusti kasutusjuhendist. Hoidke need juhised alles.



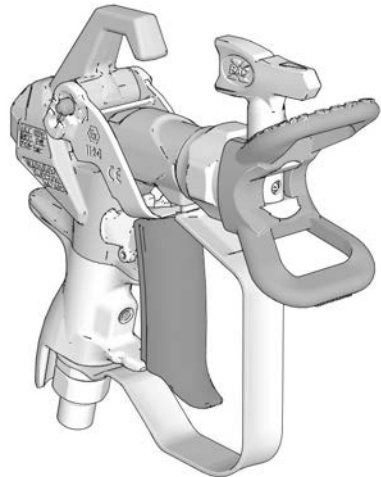
Oluline meditsiinialane teave

Lugege läbi püstoliga kaasas olev meditsiiniline ohutuskaart. See sisaldab arstile vajalikku teavet naha läbistamisega seotud vigastuste kohta. Kandke seda seadmega töötamisel kaasas.

Püstol Contractor PC



Püstolid Contractor PC Compact



ti34244b



II 2 G Ex h IIB T6 Gb

PROVEN QUALITY. LEADING TECHNOLOGY.

UK
CA CE

Sisukord












Mudelid	2
Hoiatused	3
Maandus	5
Seadistamine	6
Rõhu alandamise protseduur	6
Püstoli päästikulukk	6
Päästiku reguleerimine (ainult püstoli Contractor PC puhul)	7
Otsaku ja otsakukaitsme paigaldamine püstolile	8
Püstoli ühendamine pihustiga	8
Kasutamine	9
Pihusti joondamine	9
Pihustamine	9
Pihustusotsaku ummistuse kõrvaldamine	9
Puhastamine	9
Osad	10
Otsak ja kaitse	11
Hooldus	12
Filtri puhastamine/vahetamine	12
Parandamine/vahetamine	13
Kasseti vahetamine	13
Käepideme joondamine	14
Tehnilised andmed	15
CALIFORNIA OSARIIGI SEADUS NR 65	15
Graco standardgarantii	16
Graco teave	17

Mudelid

Püstoli Contractor PC mudelid				
Osa nr	Otsak/otsakud	Kaitse	Filter	Lisatud tõlke keel
17Y042	LTX517	RAC X	60 võrk	inglise, prantsuse, hispaania
17Y043	LP517	RAC X	60 võrk	Inglise, prantsuse, hispaania, saksa
17Y044	LTX517	RAC X	60 võrk	Inglise, hiina, jaapani, korea
17Y045	Puudub	RAC X	60 võrk	Inglise, prantsuse, hispaania, saksa
17Y470	FFLP210	RAC X	100 võrk	inglise, prantsuse, hispaania
826252	LTX517 + LP517	RAC X	60 võrk	inglise, prantsuse, hispaania
17Z644	LTX515	RAC X	60 võrk	Inglise, prantsuse, hispaania
826291	LP517	RAC X	60 võrk	Inglise, prantsuse, hispaania
26D846	LP517	RAC X	60 võrk	Inglise, hiina, jaapani, korea
Püstolite Contractor PC Compact mudelid				
19Y349	LTX517	RAC X	60 võrk	inglise, prantsuse, hispaania
19Y350	LP517	RAC X	60 võrk	Inglise, prantsuse, hispaania, saksa
19Y443	FFLP210	RAC X	100 võrk	Inglise, prantsuse, hispaania, saksa
826261	LTX517 + LP517	RACX	60 võrk	Inglise, prantsuse, hispaania

Hoiatused

Järgmised hoiatused puudutavad seadme häälestamist, kasutamist, maandamist, hooldamist ja parandamist. Hüüumärk osutab üldistele hoiatustele ja ohusümbolid viitavad toimingutega seotud ohtudele. Kui leiате need sümbolid kasutusjuhendi põhitekstist või hoiatussiltidelt, vaadake nende tähendust jaotisest Hoiatused. Kasutusjuhendi põhitekstis võib esineda tootele iseloomulikke ohusümboleid ja hoiatusi, mida selles jaotises ei käsitleta.

 HOIATUS	
     	<p>NAHASSE TUNGIMISE OHT</p> <p>Püstolist, lekkivast voolikust või purunenud osadest välja paiskuv kõrge rõhu all olev vedelik võib tungida nahasse. See võib näida kerge sisselõikena, kuid on tegelikult raske vigastus, mis võib lõppeda amputeerimisega. Otsige viivitamatult kirurgilist abi.</p> <ul style="list-style-type: none"> • Ärge pihustage otsakukaitsme ja päästikukaitsmeta. • Kui pihustiga ei töötata, lukustage päästik. • Ärge suunake püstolit ühegi inimese ega kehaosa poole. • Ärge asetage kätt pihustusotsaku ette. • Ärge peatage ega suunake lekkimisi kõrvale käte, keha, kinnaste või kalsude abil. • Pihustamise lõpetamisel ja enne seadme puhastamist, kontrollimist või hooldamist järgige peatükis Rõhu vabastamine toodud juhiseid. • Enne seadme kasutuselevõttu pingutage kõiki ühendusi. • Kontrollige iga päev voolikute ja ühenduste korrasolekut. Vahetage kulunud või vigastatud osad kohe välja.
   	<p>TULEKAHJU- JA PLAHVATUSOHT</p> <p>Kergesti süttivad aaurud, nt lahusti- ja värviaaurud, võivad tööpiirkonnas süttida või plahvatada. Värv või lahusti voolamine läbi seadme võib tekitada staatilist elektrit. Tulekahju ja plahvatuse vältimiseks pöörake tähelepanu järgmisele.</p> <ul style="list-style-type: none"> • Kasutage seadmeid ainult hästiventileeritud kohas. • Kõrvaldage kõik süüteallikad, nt signaallambid, sigaretid, kaasaskantavad elektrilambid ja plastmaterjalist rippkardinad (staatilise elektri oht). • Maandage kõik tööpiirkonnas olevad seadmed. Vt maandamise juhiseid. • Ärge mitte kunagi pihustage ega uhtke lahustit kõrgsurvel. • Hoidke töökohta puhas prahist, sh lahustitest, kalsudest ja bensiinist. • Tuleohtlike aurude olemasolul ärge ühendage ega eemaldage pistikut pistikupesast, samuti ärge lülitage valgusteid sisse ega välja. • Kasutage üksnes maandusega voolikuid. • Kui hakkate pihustama anumasse, siis suruge püstol kindlalt vastu maandatud anuma külge. Ärge avage ämbriühve, kui need ei ole antistaatilised või juhtivad. • Lõpetage töö kohe, kui esineb staatilisi sädemeid või tunnete elektrilööki. Ärge kasutage seadet enne, kui olete probleemi põhjuse leidnud ja kõrvaldanud. • Hoidke tööpiirkonnas käepärast töötav tulekustuti.

HOIATUS



SEADME VÄÄRKASUTUSE OHT

Seadme väärkasutamine võib põhjustada surma või raskeid vigastusi.

- Kandke värvimisel alati sobivaid kindaid, silmakaitseid ja respiraatorit või maski.
- Ärge töötage või pihustage laste läheduses. Hoidke seadet alati lastele kättesaamatus kohas.
- Ärge sirutage liiga kaugele ega seiske ebakindlal toel. Töötage kogu aeg sobivas ja kindlas asendis.
- Olge tähelepanelik ja jälgige oma tegevust.
- Ärge kasutage seadet, kui olete väsinud või uimastite või alkoholi mõju all.
- Ärge väänake voolikut ega keerake seda sõlme.
- Vältige vooliku kokkupuudet Graco poolt määratletust kõrgema temperatuuri või rõhuga.
- Ärge kasutage voolikut tugevuselemendina või seadmete tõstmiseks.
- Ärge pihustage voolikuga, mis on lühem kui 7,62 m.
- Ärge muutke ega modifitseerige seadet. Muutmine võib muuta kehtetuks vastavustunnistused ja põhjustada ohte.
- Veenduge, et kõik seadmed oleks hinnatud ja heaks kiidetud kasutamiseks keskkonnas, kus te seda kasutate.



RÕHU ALL OLEVATE ALUMIINIUMOSADEGA SEOTUD RISK

Alumiiniumiga ühildumatute vedelike kasutamine survestatud seadmetes võib põhjustada tugevat keemilist reaktsiooni ja seadme purunemist. Selle hoiatuse mittejärgimine võib põhjustada surma, raskeid vigastusi või varalist kahju.

- Ärge kasutage 1,1,1-trikloroetaani, metüülkloriidi või teisi halogeenitud süsivesinikke sisaldavaid lahusteid ja vedelikke.
- Ärge kasutage kloorvalgendit.
- Paljud muud vedelikud võivad sisaldada kemikaale, mis võivad alumiiniumiga reageerida. Sobivuse kindlakstegemiseks võtke ühendust oma varustajaga.






ISIKUKAITSEVAHENDID

Kandke asjakohaseid kaitsevahendeid, kui olete tööpiirkonnas, et hoida ära raskeid vigastusi, sh silmavigastused, kuulmise kadu, toksiliste aurude sissehingamine ja põletushaavad. Kaitsevarustuse hulka kuuluvad muu hulgas järgmised kaitsevahendid.

- Silma- ja kuulmiskaitsevahendid.
- Respiraatorid, kaitseriietus ja kindad vedeliku või lahusti tootja soovitude kohaselt.

Maandus

				
--	---	---	--	--

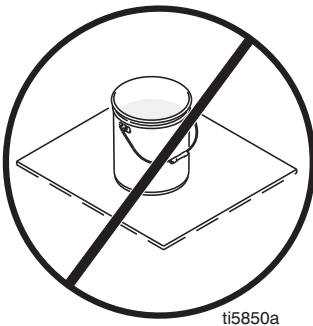
Seadmed peavad staatiliste sädemete tekkeohtu vähendamiseks olema maandatud. Staatilised sädemed võivad põhjustada aurude süttimist või plahvatamist. Maandus sisaldab juhet, mis võimaldab elektrivoolul väljuda.

Pihustuspüstol: maandage ühenduse kaudu õigesti maandatud voolikut ja pumbaga.

Vedelikumahuti: järgige kohalikke määrusi.

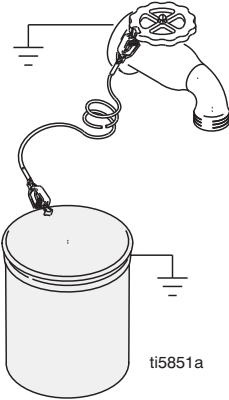
Pihustamisel kasutatavad

lahustianumad: järgige kohalikke määrusi. Kasutage ainult juhtivaid metallämbreid, mis on paigutatud maandatud pinnale. Ärge asetage anumad elektrit mittejuhtivale pinnale nagu paber või papp, mis katkestab maandusühenduse.



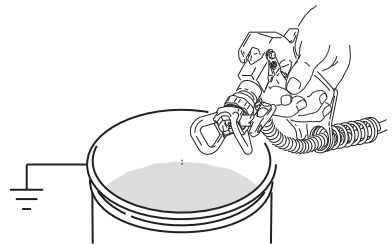
Vedeliku voolik: kasutage ainult elektrit juhtivaid voolikuid kogupikkusega max 150 m (500 jalga), et tagada maanduse pidevus. Kontrollige voolikute elektritakistust. Kui kogutakistus maa suhtes ületab 29 megaohmi, asendage voolikud viivitamatult.

Metallanumate maandamine: ühendage maandusjuhe anumaga, klammerdades selle ühe otsa anuma külge ja teise otsa maandusallika – näiteks veetoru – külge.



Maanduse pidevuse säilitamine

Loputamise või rõhu vabastamise ajaks hoidke pihustuspüstoli metalloosa kindlalt vastu maandatud metallanuma külgselina, seejärel vajutage päästikule.

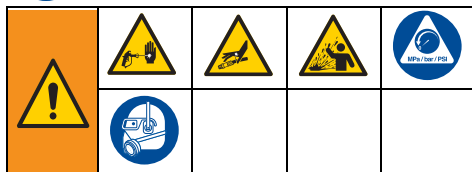


Seadistamine

Rõhu alandamise protseduur

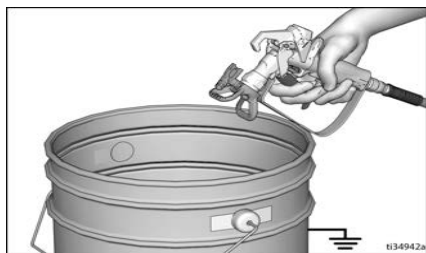


Alandage rõhku alati, kui näete seda sümbolit.



Seade on rõhu all, kuni seda käsitsi vähendatakse. Selleks et hoida ära rõhu all oleva vedeliku põhjustatavaid raskeid vigastusi (nt nahasse tungimine ja vedeliku pritsimine), järgige **rõhu alandamise protseduuri** alati, kui pihusti seiskate, enne pihusti puhastamist või kontrollimist ning enne seadmete hooldamist.

1. Lülitage pihusti **VÄLJA**.
2. Rakendage päästikulukk. Kinnitage pihusti seiskamisel alati päästiku kaitselink, et vältida juhuslikke päästikuvajutusi.
3. Pöörake rõhu seadenupp kõige madalamale rõhule.
4. Pange väljalasketoru anumasse ja seadke täite-/pihustusventiil asendisse PRIME (väljalaskmine), et rõhk vabastada.
5. Hoidke püstolit kindlalt vastu anumat. Suunake püstol anumasse. Avage päästikulukk ja vajutage päästikule, et rõhku alandada.



6. Rakendage päästikulukk.

7. Kui kahtlustate, et pihusti otsak või voolik on ummistunud või et rõhk ei ole täielikult vabastatud, tehke järgmist.
 - a. Lõdvendage **VÄGA AEGLASELT** otsakukaitsse kinnitusmutrit või voolikuotsa ühendust, et rõhku järk-järgult alandada.
 - b. Keerake mutter või liitmik lõpuni lahti.
 - c. Kõrvaldage vaakumvooliku või pihustusotsaku ummistus.
Vt **Pihustusotsaku ummistuse kõrvaldamine**, lk 9.

Püstoli päästikulukk



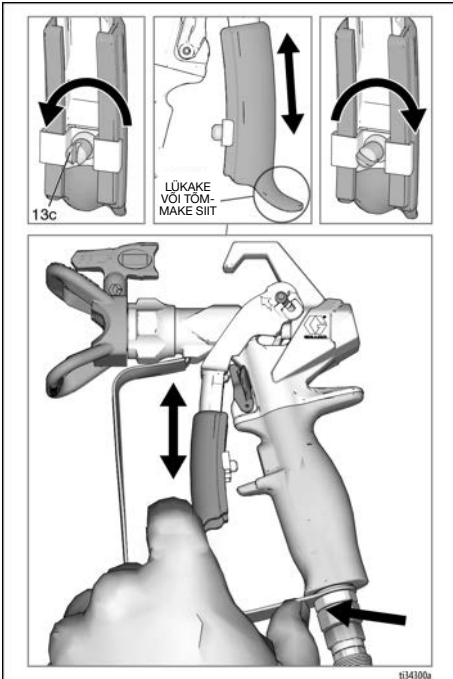
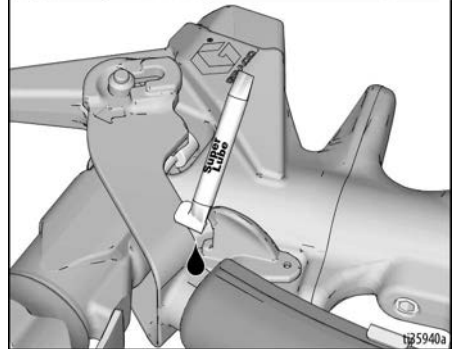
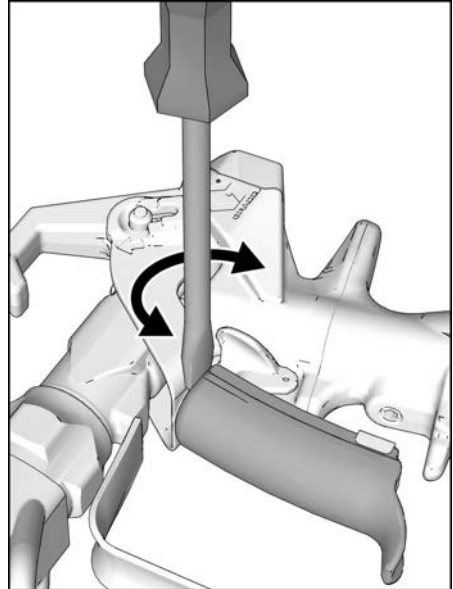
Päästiku reguleerimine (ainult püstoli Contractor PC puhul)

Päästikut on võimalik sõltuvalt kasutaja eelistustest erinevatele pikkustele reguleerida.

1. Vabastage rõhk. Vt jaotist **Rõhu alandamise protseduur**, lk 6.
2. Lõdvendage reguleerimisnuppu (13c). Kui nuppu (13c) ei saa käsitsi lõdvendada, siis kasutage lameda otsaga kruvikeerajat või münti. Reguleerimisnupu lõdvendamiseks keerake seda üks täispööre. Kolme täispöördel korral võib reguleerimisnupp välja kukkuda.
3. Hoidke päästiku otsast kinni (13b) ja nihutage see soovitud asendisse.

MÄRKUS. Reguleerimise ajal hoidke päästikut joonisel kujutatud kohas.

MÄRKUS. Kui päästikut on liiga raske lükata, kasutage selle alla lükkamiseks tavalise otsaga kruvikeerajat ja määrige näidatud kohta määrdega.



4. Pingutage reguleerimisnuppu (13c) korralikult.

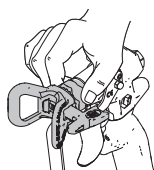
Seadistamine

Otsaku ja otsakukaitsme paigaldamine püstolile



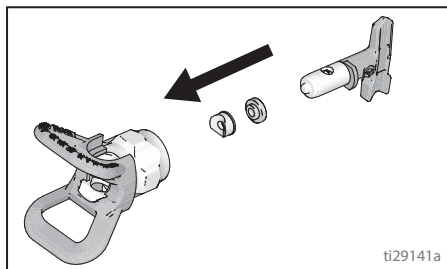
EI

JAH



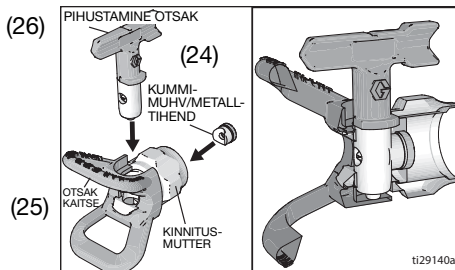
Selleks et vältida pihustusotsaku lekkeid, veenduge, et pihustusotsak ja otsakukaits oleksid korralikult paigaldatud.

1. Vabastage rõhk. Vt jaotist **Rõhu alandamise protseduur**, lk 6. Rakendage päästikuluk (15).
2. Otsakukaitsme (25) tihendite (24) rihtimiseks kasutage pihustusotsakut (26).



3. Sisestage otsak (26) otsakukaitsmesse (25).

4. Veenduge, et pihustiotsaku ja otsaku kaitsme osad on paigaldatud näidatud järjestuses.



5. Paigaldage otsakaitse (25) püstoli otsale (1). Pingutage käega kinnitusmutrit.

Püstoli ühendamine pihustiga

Veenduge, et pihusti oleks välja lülitatud ja toiteallikast lahutatud. Juhiseid pihusti ühendamise ja pihustamise kohta vaadake pihusti kasutusjuhendist.

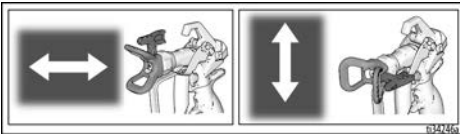
1. Kinnitage varustusvoolik pihusti vedeliku väljalaskeavale.
2. Kinnitage varustusvooliku teine ots püstoli pöörile (7). Pingutage kõiki ühendusi kahe mutrivõtme abil (üks pöörilil (7) ja teine voolikul).
3. Juhiseid pihustamise kohta vaadake pihusti kasutusjuhendist.

Kasutamine



Pihusti joondamine

1. Vabastage rõhk. Vt jaotist **Rõhu alandamise protseduur**, lk 6. Rakendage päästikulukk (15).
2. Lõdvendage otsakaitsme (25) kinnitusmutter.
3. Horisontaalse mustri pihustamiseks joondage kaitse (25) horisontaalselt, vertikaalse mustri pihustamiseks vertikaalselt.



4. Kui olete välja reguleerinud sobiva seade, siis pingutage käega kaitsme (25) kinnitusmutrit.

Pihustamine

1. Vabastage päästikulukk (15).
2. Veenduge, et noolekujuline otsak (26) on suunatud ette (pihusti poole).
3. Hoidke värvipüstolit värvitava pinnaga risti, sellest umbes 304 mm (12 tolli) kaugusel. Liigutage esmalt püstolit, seejärel tõmmake testjoone pihustamiseks päästikut (13).
4. Suurendage aeglaselt pumba rõhku, kuni katvus on ühtlane (vt lisateavet pihusti kasutusjuhendist).

Pihustusotsaku ummistuse kõrvaldamine

Sellel pihustil on pööratav pihustusotsak, mida saab ummistuse korral (materjaliosakesed või praht) kiirelt ja hõlpsalt puhastada, ilma et peaks pihusti lahti võtma.

1. Rakendage päästikulukk (15). Pöörake pihustusotsak (26) ummistuse eemaldamise asendisse. Vabastage päästikulukk (15). Vajutage ummistuse kõrvaldamiseks jäätmehoiu piirkonnas päästikule.

MÄRKUS. Kui pihustusotsakut (26) on ummistuse eemaldamise asendisse keeramisel raske pöörata, tehke **Rõhu alandamise protseduur**, lk 6 ja seejärel keerake täite-/pihustusventiil pihustusasendisse ja korrake sammu 1.

2. Rakendage päästikulukk (15). Pöörake pihustusotsak (26) tagasi pihustusasendisse. Vabastage päästikulukk (15) ja jätkake pihustamist.

Puhastamine

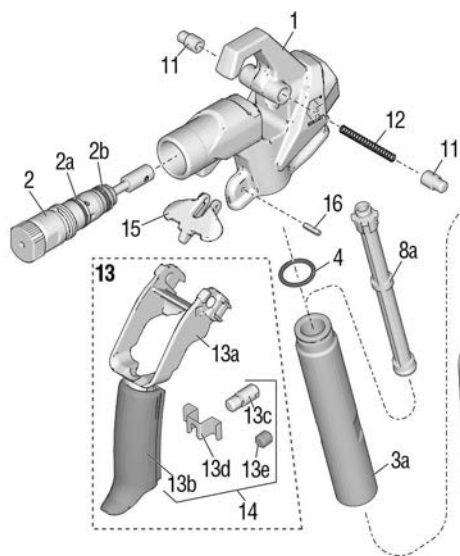
Loputage püstol, puhastage filter (vt **Filtri puhastamine/vahetamine** lk 12) ja puhastage seadme välisküljed värvist peale iga töövahetust. Hoiustage kuivas kohas. Loputusjuhiseid vaadake pihusti kasutusjuhendist. Ärge jätke püstolit või selle osasid vette või puhastuslahustisse.

TEADE

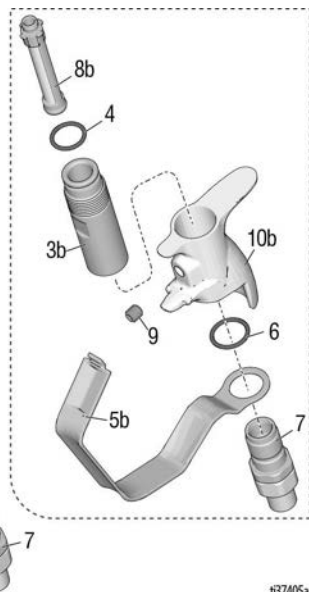
Püstoli osade kahjustuse vältimiseks ärge jätke püstolit või selle osasid (v.a otsakut) vette või puhastuslahustisse. Püstolile **EI** sobi puhastuslahustid, mis sisaldavad metüülkloriidi.

Osad

Contractor PC



Contractor PC Compact



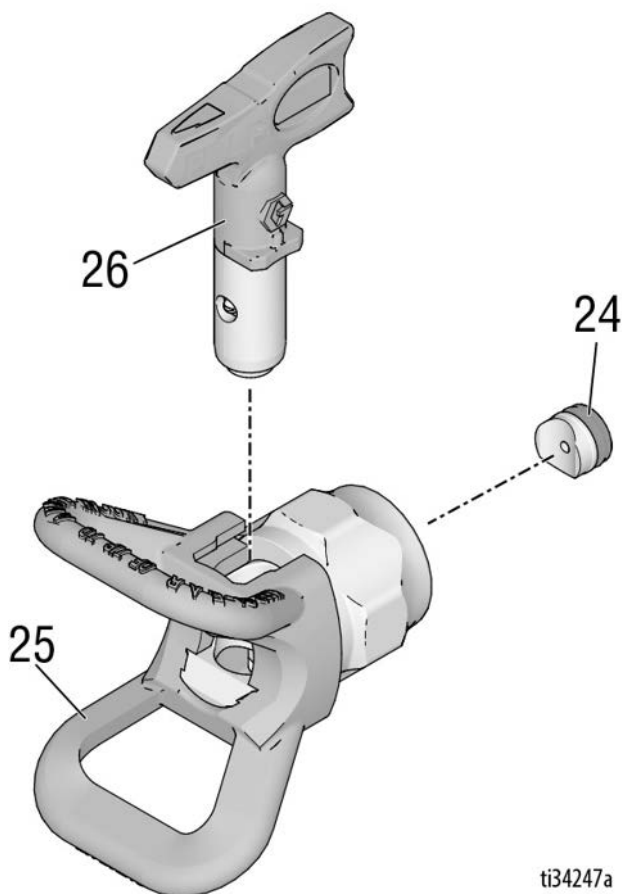
137405a

Viide	Osa	Kirjeldus	Kogus
1	17X496	KORPUS, koost Sisaldab osi 15, 16	1
2	17Y297	KOMPLEKT, parandus, kassett, sisaldab 2a, 2b	1
2a	17W752	TIHEND, rõngastihend	1
2b	16H931	TIHEND, rõngastihend	1
3a	17T073	TORU, käepide, püstol Contractor PC	1
3b	19Y272	TORU, käepide, Compact	1
4	120776	PAKKIMINE, rõngastihend	1
5a	17V395	KAITSE, päästik, Contractor PC	1
5b	19Y270	OTSAKAITSE, päästik, Compact	1
6	120733	RÕNGASTIHEND, uretaan, puhas	1
7	288811	PÕÖREL, koost, püstol	1
8a	287032	FILTER, püstol, Contractor PC	1
	287032	60 võrk	
	287033	100 võrk	
	287034	60 ja 100 võrkude komplekt	
8b		FILTER, püstol, Compact	1
	19Y355	60 võrk	
	19Y356	100 võrk	
	19Y358	60 ja 100 võrkude komplekt	
9	17Y226	KRUVI, komplekt	1
10a	17T030	KÄEPIDE, püstol, Contractor PC	1

Viide	Osa	Kirjeldus	Kogus
10b	19Y376	KÄEPIDE, püstol, Compact	1
11	17V288	TIHVT, päästik	2
12	17V766	VEDRU, kompressioon	1
13	17Y466	PÄÄSTIK, Contractor PC, koost sisaldab järgmist: 11, 12, 13a, 13b, 13c, 13d	1
	19Y440	PÄÄSTIK, Compact, koost sisaldab 11, 12, 13a, 13b, 13c	1
13a		PÄÄSTIK, ülemine	1
13b		PÄÄSTIK, alumine	1
13c		NUPP, reguleerimine	1
13d		KLAMBER, päästik	1
13e		KRUVI, komplekt	1
14	17Z690	PÄÄSTIK, Contractor PC, remontsisaldab järgmist: 13b, 13c, 13d	1
	19Y512	PÄÄSTIK, Compact, remont sisaldab 13b, 13c	1
15	17V767	LUKK, päästik	1
16	17Y024	TIHVT, vedru	1
20	119799	HARI, puhastamine (ei ole näidatud)	1
21▲	222385	KAART, meditsiiniline hoiatus (ei ole näidatud)	1

▲ Varuhoiatussildid, lipikud ja kaardid on saadaval tasuta.

Otsak ja kaitse



ti34247a

Viide Osa	Kirjeldus	Kogus	Viide Osa	Kirjeldus	Kogus
24	246453 OneSeal™, RAC X (5 tk pakis)	1	LTX515	OTSAK, pihusti 515, RAC X	1
	248936 KOMPLEKT, LAHUSTI, RAC X	1	LP517	OTSAK, pihusti 517, LP	1
	17P501 OneSeal™, FFLP, LP (5 tk pakis)	1		Mudelid: 17Y043, 826252, 19Y350, 826261, 26D846, 826291	
	17P502 KOMPLEKT, LAHUSTI, FFLP, LP	1	FFLP210	OTSAK, pihusti, 210 FFLP	1
25	246215 OTSAKAITSE, RAC X	1		Mudelid: 17Y470, 19Y443	
26†	OTSAK, pihusti	1			
	LTX517 OTSAK, pihusti 517, RAC X	1			
	Mudelid: 17Y042, 17Y044, 826252, 19Y349, 826261				

† Saadaval olevate otsakute loendi saamiseks võtke ühendust oma kohaliku edasimüüjaga või külastage lehekülge www.graco.com.

Hooldus

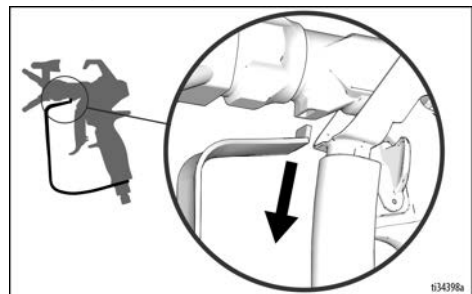


Vigastuste vältimiseks lugege alati enne püstoli hooldustöid selles juhendis ja pihusti kasutusjuhendis olevaid hoiatusi.

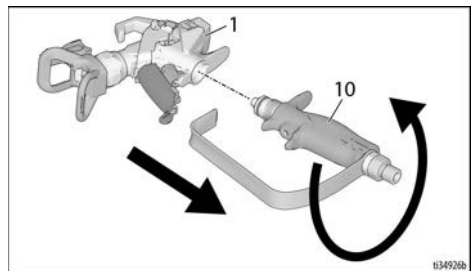
Filtri puhastamine/vahetamine

Ummistunud filter vähendab püstoli jõudlust. Puhastage filter pärast iga kasutamist.

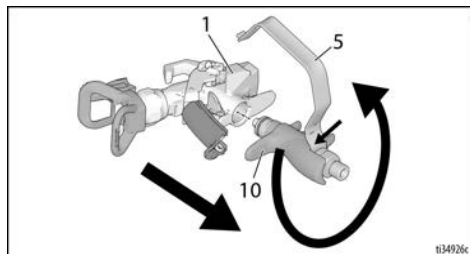
1. Vabastage rõhk. Vt **Rõhu alandamise protseduur**, lk 6.
2. Eemaldage vedelikuvoolik püstolist pöörli (7) juurest.
3. Lahutage päästikukaitse (5) korpusest (1), vt joonist.



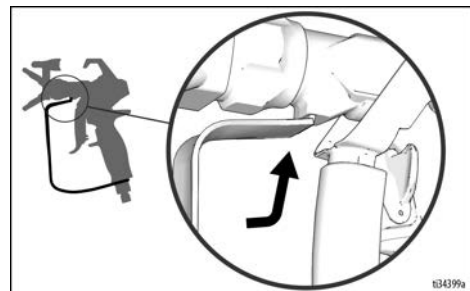
4. Rakendage päästikukuluk (15).
5. **Contractor PC:** Keerake käepide (10) korpuse (1) küljest lahti.



Contractor PC Compact: Keerake käepide (10) kaitsme (5) abil korpuse (1) küljest lahti.



6. Eemaldage filter (8) käepideme (10) otsa kaudu.
7. Puhastage filter (8). Kasutage kogunenud mustuse eemaldamiseks pehmet harja.
8. Kontrollige, ega filtri (8) võrk pole kahjustada saanud. Kui filtri võrgus on augud või tühjad kohad, siis vahetage filter.
9. Kontrollige, ega käepideme toru (3) pole kahjustada saanud. Vahetage, kui see on roostetanud või täkitud, ning kontrollige materjali kokkusobivust alumiiniumiga.
10. Kontrollige rõngastihendit (4) ja vajaduse korral vahetage.
11. Pange käepidemesse (10) puhas filter (8).
12. Kinnitage käepide (10) tagasi korpuse (1) külge. Keerake tugevasti kinni.
13. Vabastage päästikukuluk (15).
14. Ühendage päästikukaitse (5) tagasi korpusel (1) olevasse sonde, vt joonist.



15. Rakendage päästikukuluk.

Parandamine/vahetamine



Vigastuste vältimiseks lugege alati enne püstoli parandustöid selles juhendis ja pihusti kasutusjuhendis olevaid hoiatusi.

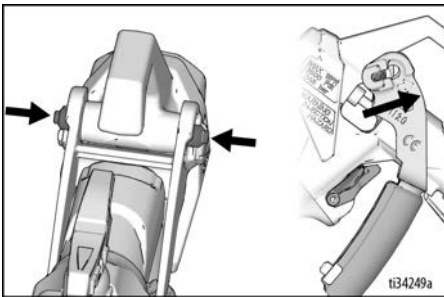
Kasseti vahetamine

Vahetage kassett välja, kui koost lekib või kui ilmneb jõudluse kadu, mida ei saa püstoli loputamisega kõrvaldada.

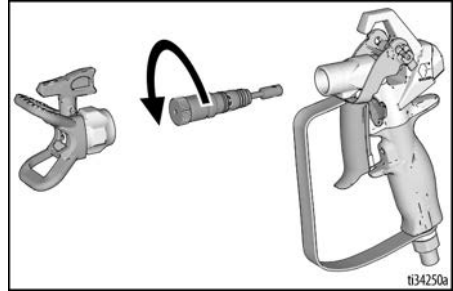
1. Vabastage rõhk. Vt jaotist **Rõhu alandamise protseduur**, lk 6.
2. Rakendage päästikulukk (15).
3. Eemaldage otsak (26) ja otsakaitse (25) püstoli (1) küljest.
4. Vabastage päästikulukk (15).
5. Vajutage alla 2 tihvti (11) ja tõmmake päästiku koost (13) üles remondiasendisse, vt joonist.

TEADE

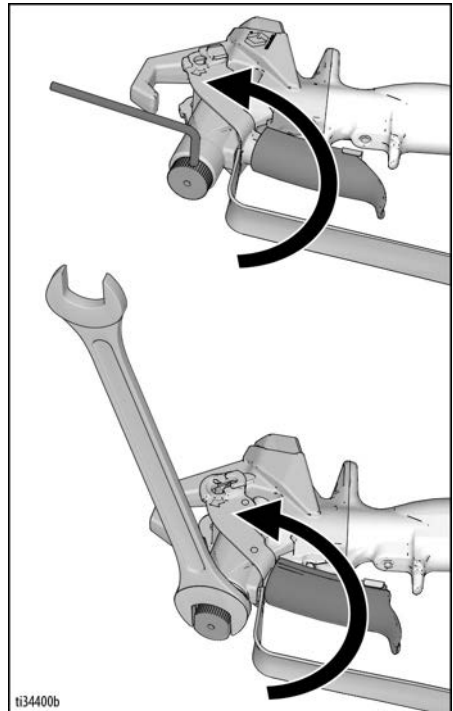
Ärge kunagi proovige kassetti eemaldada enne, kui päästiku koost (13) on remondiasendis – kassett ei tule välja. Kui kassett jääb osaliselt eemaldamata, ei tööta püstol korralikult.



6. Keerake kassett (2) püstoli (1) eest lahti.



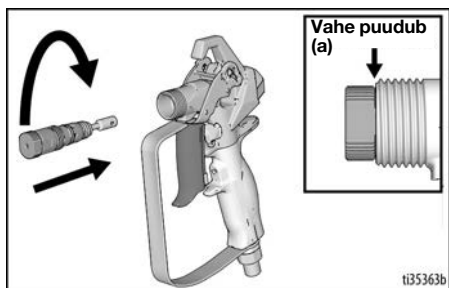
- MÄRKUS:** Kui kassett on käsitsi eemaldamiseks liiga tugevasti kinni, kasutage selle lödvendamiseks 1/8" kuuskantvõtit või 5/8 võtit (kui kassetil on tahud), vt joonist.



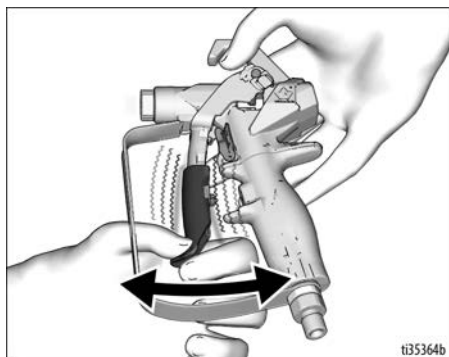
7. Puhastage püstoli sisemised läbipääsud pehme harjaga.

Parandamine/vahetamine

8. Paigaldage püstolisse uus kassett (2) ja keerake see kinni pingutusmomendiga 17,0 N-m (150 naeljalga). Allpool näidatud alal (a) ei tohi jääda vahet.



9. Lükake päästiku koost (13) tagasi alla pihustusasendisse. Kui päästiku koost (13) on täielikult rakendunud, peaksid tihvtid (11) tagasi oma tavalisse asendisse lukustuma. Kontrollige, kas kassett on õigesti paigaldatud. Selleks veenduge, et paastiku koost (13) saab edasi ja tagasi liikuda.



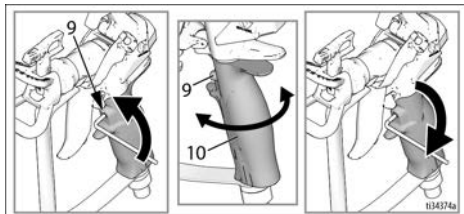
MÄRKUS. Ärge töötage püstoliga, kui kassett on valesti paigaldatud.

10. Paigaldage tagasi otsak (26) ja kaitse (25).

Käepideme joondamine

Kui piisaval pingutamisel käepide enam korpusega ei ühildu, joondage käepidet.

1. Vabastage rõhk. Vt jaotist **Rõhu alandamise protseduur**, lk 6. Rakendage päästikulukk (15).
2. Keerake käepide (10) kindlalt kinni.
3. Lõdvendage seadekruvi (9) 1/8" kuuskantpeakruvi võtme abil.
4. Keerake käepidet (10) selliselt, et see joonduks korpusega (1).
5. Keerake seadekruvi (9) kindlalt kinni.



Tehnilised andmed

Maksimaalne töö rõhk	3600 psi (248 bar, 24,8 MPa)	
Vedelikupilu suurus	0,120 tolli (3,05 mm)	
Sissevõtuava	1/4 NPSM-i pöörel	
Materjali maksimaalne temperatuur	120° F (49° C)	
Vedelikuga kokkupuutuvad osad	Roostevaba teras, alumiinium, volframkarbiid, lahustikindel elastomeer, UHMwPE, atsetaal	
Mass		
Püstol	Ilma otsaku ja kaitseta	Koos otsaku ja kaitsega
Contractor	601 g (21,2 untsi)	675 g (23,8 untsi)
Contractor PC – A	493 g (17,4 untsi)	567 g (20,0 untsi)
Contractor PC – B	533 g (18,8 untsi)	607 g (21,4 naela)
Contractor PC Compact	456 g (16,1 untsi)	530 g (18,7 naela)
Müratase*		
Helitugevus	87 dBA	
Helirõhk	78 dBA	
* Mõõdetud 3,1 jala (1 m) kauguselt pihustamisel vesiemulsioonvärviga, eriraskusjõud 1,36 läbi otsaku 517 rõhul 3000 psi (207 baari, 20,7 MPa) standardi ISO 3744 järgi.		

CALIFORNIA OSARIIGI SEADUS NR 65

CALIFORNIA RESIDENDID

 **HOIATUS:** Vähk ja reproduktiivkahjustus –
www.P65warnings.ca.gov.

Tõlgitud kasutusjuhendid

3A6289	Hispaania	3A6303	Läti
3A6290	Prantsuse	3A6304	Leedu
3A6291	Hollandi	3A6305	Poola
3A6292	Itaalia	3A6306	Ungari
3A6293	Türgi	3A6307	Tšehhi
3A6294	Kreeka	3A6308	Slovaki
3A6295	Horvaatia	3A6309	Sloveenia
3A6296	Portugali	3A6310	Rumeenia
3A6297	Taani	3A6311	Bulgaaria
3A6298	Soome	3A6312	Hiina
3A6299	Rootsi	3A6313	Jaapani
3A6300	Norra	3A6314	Korea
3A6301	Vene	3A6318	Saksa
3A6302	Eesti	3A7498	hindi
		3A7499	indoneesia

Tõlgitud kasutusjuhendeid saab küsida edasimüüjalt või hankida veebisaidilt www.graco.com.

Graco standardgarantii

Graco garanteerib algsele ostjale, et kogu selles dokumendis kirjeldatud Graco toodetud seadmestik, mis kannab Graco nime, ei sisalda müümise päeval materjali- ega tootmisvigu. Jättes kõrvale Graco avaldatud spetsiaalse, pikendatud või piiratud garantii, parandab või asendab Graco kaheteistkümne kuu jooksul alates müügipäevast seadmestiku mis tahes osa, mille Graco tunnistab vigaseks. See garantii kehtib ainult siis, kui seadmestik on paigaldatud, hooldatud ja seda on kasutatud Graco kirjalike soovitusete kohaselt.

See garantii ei hõlma ning Graco ei vastuta üldise kulumise ja purunemise või mis tahes tõrke, kahjustuse või kulumise eest, mille on põhjustanud vale paigaldus, väärkasutus, abrasiioon, korrosioon, ebapiisav või vale hooldus, hooletus, õnnetus, oskamatu käsitsemine või muude kui Graco toodetud osade kasutamine. Samuti ei vastuta Graco tõrke, kahjustuse ega kulumise eest, mille on põhjustanud Graco seadmete mitteühilduvus konstruktsiooni, tarvikute, seadmete või materjalidega, mida ei ole tarninud Graco, või mille on põhjustanud konstruktsiooni, tarvikute, seadmete või materjalide, mida Graco ei ole tarninud, vale ehitus, tootmine, paigaldamine, kasutamine või hooldamine.

Selle garantii tingimus on väidetavalt defektse seadme tagastamine Graco volitatud edasimüüjale väidetava defekti kontrollimiseks. Kui väidetav defekt on tõendatud, parandab Graco tasuta kõik rikkis osad või vahetab need välja. Seade tagastatakse algsele ostjale, kui transpordi eest on ette tasutud. Kui seadme ülevaatamisel ei avastata ühtki materjali- ega tootmisviga, remonditakse seade mõõduka tasu eest, mis võib sisaldada osade, töö ja transpordiga seotud kulusid.

SEE ON AINUGARANTII JA ASENDAB MIS TAHES OTSESED VÕI KAUSDSED GARANTIID, MUU HULGAS TURUSTATAVUSE GARANTII JA KINDLAKS EESMÄRGIKS SOBIVUSE GARANTII.

Graco ainus kohustus ja ostja ainus heastamisvahend garantii mis tahes rikkumise eest on eespool sätestatu. Ostja nõustub, et ükski muu heastamisvahend (muu hulgas juhuslik või kaasnev kahju saamata jäänud tulu, ebaõnnestunud müügi, isikule vigastuse tekitamise või varakahjustuse või mis tahes muu juhusliku või kaasneva kahju eest) ei ole kohaldatav. Kõik hagid tuleb garantii rikkumise korral esitada kahe (2) aasta jooksul alates müügikuupäevast.

GRACO EI ANNA GARANTIID NING ÜTLEB OTSESELT LAHTI MIS TAHES GARANTIIST MÜÜDAVUSE JA TEATAVAKS OTSTARBEKS SOBIVUSE KOHTA LIŠAVARUSTUSE, SEADMETE, MATERJALIDE VÕI KOMPONENTIDE KORRAL, MIDA GRACO MÜÜB, KUID EI TOODA. Esemetele, mida Graco on müünud, kuid mida ta ei ole tootnud (nt elektrimootorid, lülitid, voolik jne), kehtib nende tootja garantii (kui see on olemas). Graco annab ostjale põhjendatud abi mis tahes nõude esitamisel kõnealuste garantiide rikkumise kohta.

Graco ei vastuta ühelgi juhul kaudse, juhusliku, spetsiaalse või kaasneva kahju eest, mis tuleneb Graco sel viisil tarnitud seadmestikust või selle juurde müüdüd mis tahes toodete või teiste kaupade varustusest, jõudlusest või kasutusviisist kas lepingu rikkumise, garantii rikkumise, Graco hooletuse tõttu või mõnel muul põhjusel.

Graco teave

Graco toodete kohta värskema teabe saamiseks külastage veebilehte www.graco.com.

Patendiinfo leiate aadressilt www.graco.com/patents.

TELLIMUSE ESITAMISEKS võtke ühendust Graco edasimüüjaga või helistage lähima edasimüüja leidmiseks numbril 1 800 690 2894.

*Kogu selles dokumendis sisalduv sõnaline ja pildiline teave vastab avaldamise ajal uusimale tooteteabele.
Gracol on õigus seda ükskõik mis ajal eelneva etteteatamiseta muuta.*

Algupärase kasutusjuhendi tõlge. This manual contains Estonian. MM 3A6285

Graco peakontor: Minneapolis

Rahvusvahelised kontorid: Belgia, Hiina, Jaapan, Korea

GRACO INC. AND SUBSIDIARIES • P.O. BOX 1441 • MINNEAPOLIS MN 55440-1441 • USA

Autoriõigus 2018, Graco Inc. Kõik Graco tootmiskohad on registreeritud sertifikaadiga ISO 9001.

www.graco.com

Versioon K, Aprill 2023