

Contractor PC szórópisztolyok

3A6306K

HU

Építési festékek és bevonatok felhordásához. Kizárólag professzionális használatra.

Maximális üzemi nyomás: 248 bar (24,8 MPa; 3600 psi)

Az egyes modellekre vonatkozó további információkat lásd a 2 oldalon.



Fontos biztonsági előírások

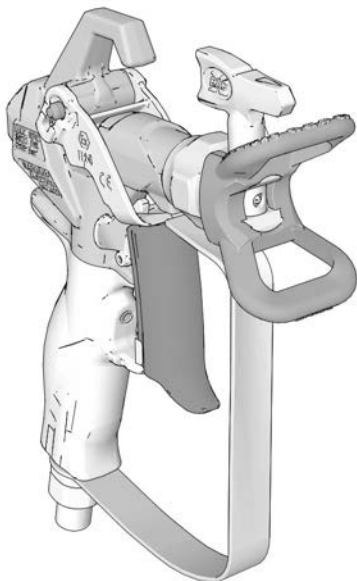
Olvassa el a kézikönyvben szereplő valamennyi figyelmeztetést és utasítást. A nyomásmentesítésre, nyomás alá helyezésre és szórásra vonatkozó utasításokat lásd a szóró útmutatójában. Őrizze meg az útmutatót.



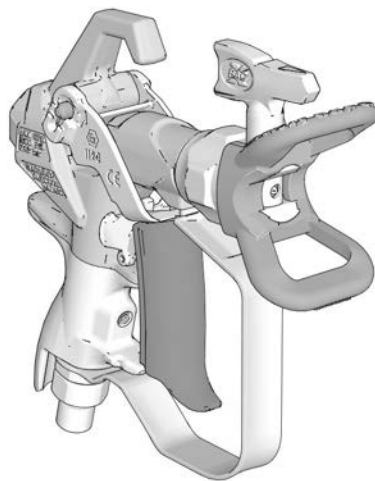
Fontos egészségügyi tudnivalók

Olvassa el a szórópisztollyal együtt mellékelt orvosi vészhelyzeti kártyát. Folyadéknek bőr alá kerülése miatt okozott sérülések kezelésére vonatkozó információkat tartalmaz orvosok számára. A kártya legyen mindig a pisztoly kezelőjénél.

Contractor PC szórópisztoly



Contractor PC Compact pisztoly



ti34244b



Tartalom












Modellek	2
Figyelmeztetések	3
Földelés	5
Beállítás	6
Nyomásmentesítési eljárás	6
Pisztolyravsasz-biztosító	6
Ravsasz beállítása (csak Contractor PC szórópisztoly esetén)	7
A fúvóka és a fúvókavédő felszerelése a pisztolyra	8
Pisztoly csatlakoztatása a festékszóróhoz	8
Használat	9
A szórás beállítása	9
Szórás	9
Eldugult szórófej tisztítása	9
Tisztítás	9
Alkatrészek	10
Szórófej és védő	11
Karbantartás	12
Szűrő tisztítása vagy cseréje	12
Alkatrészek javítása vagy cseréje	13
Patron cseréje	13
A markolat beigazítása	14
Műszaki adatok	15
65. sz. Kaliforniai Indítvány	15
Standard Graco garancia	16
Graco-információk	17

Modellek

Contractor PC szórópisztoly modellek				
Cikkszám	Szórófej(ek)	Fúvókavédő	Szűrő	Mellékelt nyelvű fordítás
17Y042	LTX517	RAC X	60 mesh	Angol, francia, spanyol
17Y043	LP517	RAC X	60 mesh	Angol, francia, spanyol, német
17Y044	LTX517	RAC X	60 mesh	Angol, kínai, japán, koreai
17Y045	Nincs	RAC X	60 mesh	Angol, francia, spanyol, német
17Y470	FFLP210	RAC X	100 mesh	Angol, francia, spanyol
826252	LTX517 + LP517	RAC X	60 mesh	Angol, francia, spanyol
17Z644	LTX515	RAC X	60 mesh	Angol, francia, spanyol
826291	LP517	RAC X	60 mesh	Angol, francia, spanyol
26D846	LP517	RAC X	60 mesh	Angol, kínai, japán, koreai
Contractor PC Compact pisztoly modellek				
19Y349	LTX517	RAC X	60 mesh	Angol, francia, spanyol
19Y350	LP517	RAC X	60 mesh	Angol, francia, spanyol, német
19Y443	FFLP210	RAC X	100 mesh	Angol, francia, spanyol, német
826261	LTX517 + LP517	RACX	60 mesh	Angol, francia, spanyol

Figyelmeztetések

A következő figyelmeztetések a berendezés összeszerelésére, használatára, karbantartására és javítására vonatkoznak. A használati utasításban a felkiáltójel a figyelem felhívást szolgálja, a veszélyt jelző tábla pedig a jellegzetes kockázatokra utal. Amikor ezeket a szimbólumokat látja a kézikönyvben vagy a figyelmeztetőcímkéken, tanulmányozza a következő utasításokat. A jelen fejezetben nem tárgyalt termék-specifikus veszély- és figyelmeztető szimbólumokkal is találkozhat a kézikönyvben, a megfelelő helyeken.

 FIGYELMEZTETÉS	
     	<p>BŐRBE LÖVELLÉS VESZÉLYE</p> <p>A szórópisztolyból, a tömlő sérüléseiből vagy a repedt alkatrészekből a nagy nyomás alatt kilövellő folyadék a bőr alá kerülhet. Habár a seb csak kisebb vágásnak tűnhet, valójában olyan súlyos sérülésről is szó lehet, amely amputációhoz vezethet. Ilyen esetben azonnal forduljon orvoshoz.</p> <ul style="list-style-type: none"> • Ne permetezzen, ha a szórófejvédő és a ravaszvédő nincs felszerelve. • Ha nem permetez, akassza be a ravaszbiztosítót. • A szórópisztolyt más személyre vagy saját testrészei felé irányítani tilos. • Ne tartsa a kezét a fúvóka elé. • Szívárgás esetén a kilövellő folyadék sugarát kézzel, egyéb testrészsel, kesztyűvel vagy ronggyal elzárni vagy eltéríteni tilos. • A permetezés befejezésekor, valamint tisztítás, ellenőrzés és javítás előtt hajtsa végre a Nyomásmentesítés részben leírtakat. • Minden folyadékcsatlakozást húzzon meg használat előtt. • Naponta ellenőrizze a tömlőket és csatlakozásokat. A kopott vagy sérült alkatrészeket azonnal cserélje le.
   	<p>TŰZ- ÉS ROBBANÁSVESZÉLY</p> <p>A robbanásveszélyes gőzök – úgymint az oldószerből és festékekből eredő gőzök – gyulladást vagy robbanást idézhetnek elő a munkavégzés helyén. A készüléken átfolyó festék vagy oldószer statikus feltöltődést okozhat. A tűz és robbanás elkerülése érdekében a következőket kell tenni:</p> <ul style="list-style-type: none"> • A gépet kizárólag jól szellőző helyen használja. • Távolítsa el minden tűzforrást, mint pl.: őrláng, cigaretta, hordozható elektromos lámpa és műszálas ruházat (sztatikus szikra veszélye). • A munkavégzés helyén minden berendezést földeljen le. Lásd a Földelés című rész utasításai. • Nagy nyomással soha ne permetezzen vagy fecskendezzen oldószert. • A munkavégzés helyét tartsa tisztán, távolítsa el a hulladékokat, mint például oldószereket, rongyokat vagy benzint. • Ne húzzon ki, és ne dugjon be hálózati csatlakozókábelt a csatlakozóaljzatba, illetve ne kapcsoljon fel vagy le világítást, ha gyúlékony gőzök vannak jelen. • Csak földelt tömlőt használjon. • Amikor a tartályba permetez, fogja szorosan a földelt tartály oldalához a szórópisztolyt. Csak antistatikus vagy vezetőképes tartálybélést használjon. • Azonnal kapcsolja ki a berendezést, ha sztatikus szikra keletkezik vagy áramütést érez. A berendezést a hiba feltárásáig és kijávitásáig használni tilos! • A munkavégzés helyén működőképes tűzoltó készüléket kell tartani.

FIGYELMEZTETÉS



NEM RENDELTETÉSSZERŰ HASZNÁLATBÓL EREDŐ VESZÉLYEK

A nem rendeltetésszerű használat halált vagy súlyos sérüléseket okozhat.

- Festés közben mindig viseljen megfelelő védőkesztyűt, szemvédőt és légzőkészüléket vagy védőmaszkot.
- Ne használja a szerszámot gyerekek közelében. Tartsa távol a gyerekeket a szerszámtól.
- Ne hajoljon ki túlzottan, és ne álljon instabil felületen. Minden pillanatban biztosítsa a megfelelő testtartást és egyensúlyt.
- Legyen éber, és figyeljen oda festés közben.
- Ne használja a készüléket, ha fáradt, vagy gyógyszerek, illetve alkohol hatása alatt áll.
- A tömlőket ne görbítse el és ne hajlítsa egymásra.
- Ne használja a tömlőt a Graco által meghatározott értékeknél magasabb hőmérsékleten vagy nyomáson.
- Ne húzza és ne emelje fel a készüléket a tömlőnél fogva.
- Ne szórjon 7,6 m-nél (25 ft) rövidebb tömlővel.
- A berendezésen tilos módosítást vagy változtatást végrehajtani. Bármilyen módosítás érvénytelenítheti a hatósági engedélyeket, és veszélyes helyzeteket hozhat létre.
- Győződjön meg róla, hogy minden berendezés műszaki jellemzői megfelelnek annak a környezetnek, amelyben használja.



TÚLNYOMÁSOS ALUMÍNIUM ALKATRÉSZEK HASZNÁLATÁBÓL EREDŐ VESZÉLYEK

A nyomás alatti szerszámokban használt alumíniummal inkompatibilis folyadékok használata kémiai reakciókat indíthat be, és a szerszám károsodását okozhatja. Ha nem tartja be ezt a figyelmeztetést halál, súlyos sérülések és anyagi károk veszélye áll fenn.

- Ne használjon 1,1,1-triklóretánt, metilén-kloridot vagy egyéb halogénezett szerves oldószert, vagy ilyen oldószert tartalmazó folyadékokat.
- Ne használjon klórtartalmú fehérítőt.
- További folyadékok is tartalmazhatnak olyan vegyi anyagokat, amelyek reakcióba léphetnek az alumíniummal. A kompatibilitás ellenőrzése érdekében vegye fel a kapcsolatot a kérdéses anyag forgalmazójával.

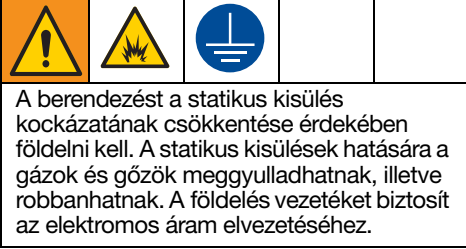


EGYÉNI VÉDŐESZKÖZÖK

A súlyos sérülések (szemsérülés, mérgező gőzök belélegzése, égési sérülés, halláskárosodás) elkerülése érdekében, ha a szerszám működési területén belül tartózkodik, viseljen megfelelő védőfelszerelést. Ilyen védőfelszerelések a következők (a teljesség igénye nélkül):

- Védőszemüveg és fülvédő.
- A folyadék- és oldószergyártó javaslatainak megfelelő légzőkészülék, védőruházat és védőkesztyű.

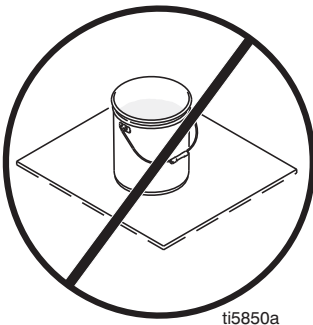
Földelés



Szórópisztoly: földelje egy megfelelően földelt folyadéktömlőn és szivattyún keresztül.

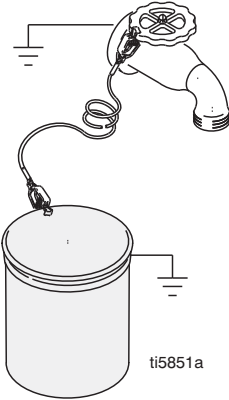
Folyadéktároló tartály: a vonatkozó helyi előírások szerint kell eljárni.

Oldószert tartalmazó vödörök öblítéskor: a vonatkozó helyi előírások szerint kell eljárni. Csak elektromosan vezető fém vödört/tartályt használjon, amelyet földelt felületre helyezett. Tilos a vödört olyan szigetelő felületre, pl. papír, kartonpapír, helyezni, amely nem teszi lehetővé a földelést.

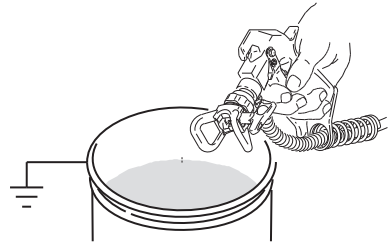


Folyadéktömlő: a földelés folytonossága érdekében csak földelt tömlőket használjon, melyek hossza együttesen maximum 150 m (500 ft) hosszú legyen. Ellenőrizze a tömlők elektromos ellenállását. Ha a földelés felé mért teljes ellenállás meghaladja a 29 megaohmot, akkor haladéktalanul cserélje ki a tömlőt.

Fém vödörök földelése: a földelő-vezeték egyik végét egy bilinccsel csatlakoztassa a vödörhöz, a másik végét pedig egy élő földeléshez, mint pl. vízvezetékcsőhöz.



A földelés folytonosságának fenntartása: öblítéskor és nyomásmentesítéskor a pisztoly fém részét mindig tartsa a földelt vödör oldalához, majd húzza meg a ravaszt.

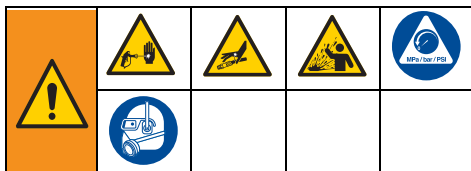


Beállítás

Nyomásmentesítési eljárás



Amikor e szimbólumot látja, kövesse a Nyomásmentesítési eljárás utasításait.



Ez a berendezés mindaddig nyomás alatt marad, amíg kézzel meg nem történik a nyomásmentesítése. A nyomás alatti folyadék okozta komoly sérülések – például a bőr injekciós sérülése, kifröccsenő folyadék – megelőzése érdekében mindig végezze el a **nyomásmentesítő eljárást**, ha a szórást abbahagyja, valamint a festékszóró tisztítása vagy átvizsgálása és javítása előtt.

1. Kapcsolja KI (**OFF**) a készüléket.
2. Akassza be a billentyűbiztosítót. A permetezés befejezésekor a ravaszbiztosítót mindig akassza be. Ezáltal az akaratlan beindítások elkerülhetők.
3. Állítsa a nyomásszabályozót a legalacsonyabb értékre.
4. A leeresztőtartályt tegye egy vödörbe, majd állítsa a Prime/Spray (festés/permetezés) szelepet PRIME állásba (leeresztés) a nyomásmentesítéshez.
5. A pisztolyt tartsa erősen a vödörhöz. A pisztolyt a vödör belseje felé irányozza. Hajtsa fel a ravasz biztosítót és az indítószervezet meghúzásával mentesítse a berendezést a nyomástól.



6. Akassza be a ravaszbiztosítót.
7. Ha feltételezhető, hogy a szórófej vagy a tömlő eltömődött, vagy a nyomás nincs teljesen kieresztve:
 - a. **NAGYON LASSAN** lazítsa meg a szórófejvédő biztosító csavarját vagy a tömlő csatlakozóját a nyomás fokozatos csökkentéséhez.
 - b. Lazítsa meg teljesen az anyát, illetve a csatlakozót.
 - c. Tisztítsa meg a szórófejet vagy a levegő nélküli tömlőt az akadálytól. Lásd az **Eldugult szórófej tisztítása**, 9. oldal.

Pisztolyravasz-biztosító



Ha a berendezést nem használják, ezért leállítják vagy őrizetlenül hagyják, akkor a sérülések megelőzése érdekében mindig be kell akasztania a pisztoly billentyűbiztosítóját.



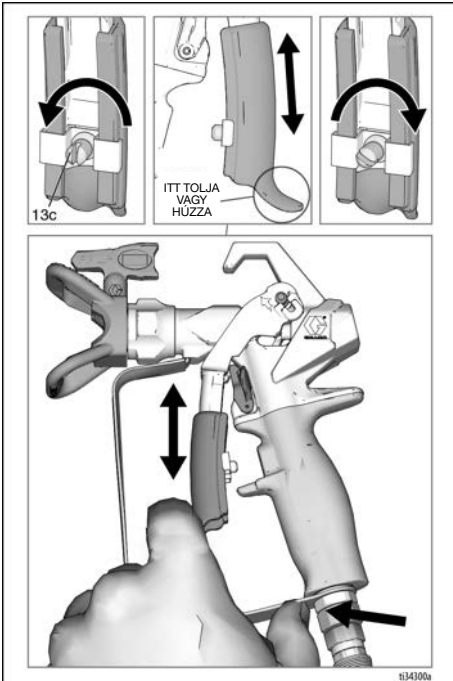
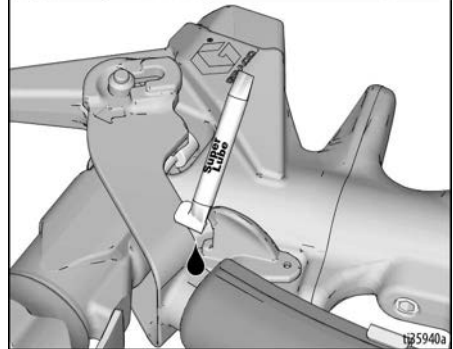
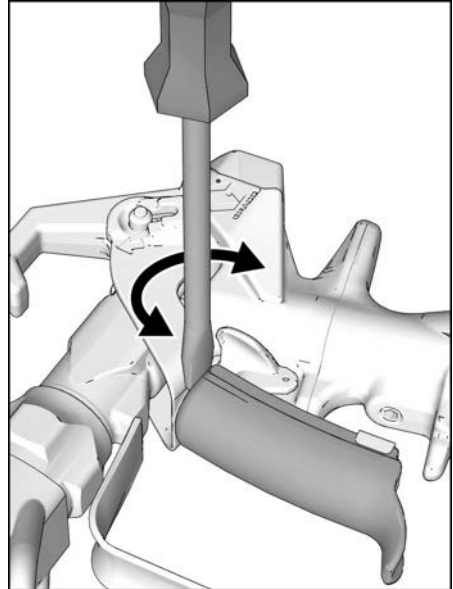
Ravasz beállítása (csak Contractor PC szórópisztoly esetén)

A kezelő személytől függően a pisztolyravasz hossza tetszőlegesen állítható.

1. Nyomásmentesítsen. Lásd a **Nyomásmentesítési eljárás**, 6. oldal.
2. Lazítsa meg az állítógombot (13c). Ha a gomb (13c) kézzel nem lazítható meg, akkor használjon laposfejű csavarhúzó vagy érmét. A meglazításhoz forgassa el egy teljes fordulattal az állítógombot. Három teljes fordulat után az állítógomb kieshet a helyéről.
3. Fogja meg a pisztolyravasz végét (13b) és csúsztassa el a kívánt helyzetbe.

MEGJEGYZÉS: Beigazításkor a pisztolyravaszt az ábrán megjelölt helyen fogja meg.

MEGJEGYZÉS: Ha a ravasz túl nehezen csúszik, használjon lapos fejű csavarhúzózt a lecsúsztatásához, és a jelzet helyen kenje meg kenőzsírral.



4. Húzza meg az állítógombot (13c) szorosan.

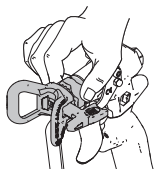
A fúvóka és a fúvókavédő felszerelése a pisztolyra



A komoly sérülések, például a bőr injekciós sérülése megelőzése érdekében ne tegye a kezét a szórófej elé, amikor a szórófejet vagy a szórófejtvédőt felszereli.

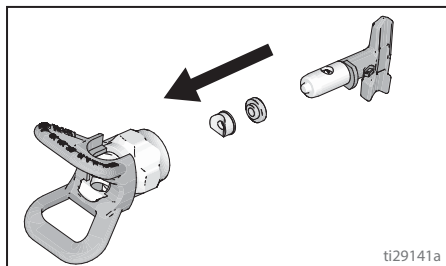
NEM

IGEN



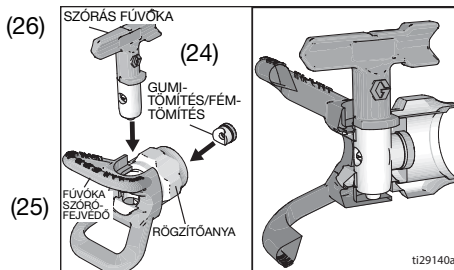
A szórófejből történő szivárgás elkerülése érdekében bizonyosodjon meg arról, hogy a szórófej és a szórófejtvédő megfelelően fel vannak szerelve.

1. Nyomásmentesítsen. Lásd a **Nyomásmentesítési eljárás**, 6. oldal. Akassza be a billentyűbiztosítót (15).
2. A fúvókát (26) használja a tömítőgyűrű és a tömítőelem (24) a fúvókavédő (25) belsejébe történő igazításhoz.



3. Helyezze be a fejet (26) a védőbe (25).

4. Ellenőrizze le, hogy a szórófej és a szórófejtvédő alkatrészek összeillesztése megfelel az ábrának.



5. Szerelje fel a védőt (25) a pisztoly (1) végére. Szorítsa meg kézzel a rögzítő csavart.

Pisztoly csatlakoztatása a festékszóróhoz

Győződjön meg róla, hogy a szóró ki van kapcsolva, és le van választva az áramforrásról. A nyomás alá helyezésre és szórásra vonatkozó útmutatások a szóró kézikönyvében találhatóak.

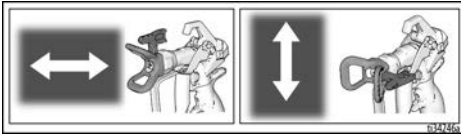
1. Csatlakoztassa az ellátó tömlőt a szóró kimenő folyadékcsatlakozójához.
2. Csatlakoztassa az ellátó tömlő másik végét a pisztoly forgórészéhez (7). Húzza meg a csatlakozást két villáskulccsal: az egyiket a forgórészre helyezve.
3. A nyomás alá helyezésre vonatkozó útmutatást lásd a szóró kézikönyvében.

Használat



A szórás beállítása

1. Nyomásmentesítsen. Lásd a **Nyomásmentesítési eljárás**, 6. oldal. oldal. Akassza be a billentyűbiztosítót (15).
2. Lazítsa meg a fúvókavédő (25) tartócsavarját.
3. Vízszintes szórás kép permetezéséhez állítsa a szórófejvédőt (25) vízszintesre illetve függőlegesre a függőleges szórás kép permetezéséhez.



4. A kívánt helyzetbe állítást követően húzza meg kézzel a szórófejvédő (25) tartócsavarját.

Szórás

1. Hajtsa fel a billentyűbiztosítót (15).
2. Győződjön meg róla, hogy a nyíl alakú fej (26) előre (szórásirányba) néz.
3. Tartsa a pisztolyt a felületre merőlegesen körülbelül 30 cm-re (12 in.). Szórjon be egy mintaterületet úgy, hogy először mozgassa a pisztolyt, utána húzza meg a ravaszt (13).
4. Lassan növelje a szivattyú nyomását, amíg a fedés egyenletes és egyöntetű nem lesz (a további tudnivalókat lásd a szóró kézikönyvében).

Eldugult szórófej tisztítása

Ez a pisztoly fordítható szórófejjel rendelkezik, arra az esetre, ha részecskék vagy más törmelék miatt a szórófej eldugul. Ennek segítségével a dugulás könnyen megszüntethető anélkül, hogy szét kellene szerelni a festékszórót.

1. Akassza be a billentyűbiztosítót (15). Fordítsa a szórófejet (26) a kitisztítási pozícióba. Hajtsa fel a billentyűbiztosítót (15). A dugulás megszüntetéséhez húzza meg a pisztoly ravaszát, és irányítsa egy hulladékgyűjtőbe.

MEGJEGYZÉS: Ha a szórófej (26) nehezen fordul, amikor megpróbálja a tisztítási helyzetébe állítani, hajtsa végre a **Nyomásmentesítési eljárás**, 6. oldal, majd állítsa a Prime/Spray (festés/permetezés) szelepet permetezés állásba, és ismételje meg az 1. lépést.

2. Akassza be a billentyűbiztosítót (15). Fordítsa vissza a fúvókát (26) a szórási pozícióba. Hajtsa fel a billentyűbiztosítót (15), és folytassa a szórást.

Tisztítás

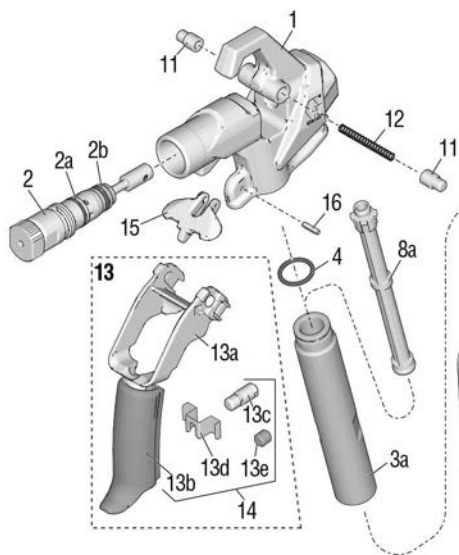
Minden műszak végén öblítse le a pisztolyt, tisztítsa meg a szűrőt (lásd: **Szűrő tisztítása vagy cseréje**, 12. oldal) és a külsejéről tisztítsa le a festéket. Száraz helyen tárolja. A mosási információk a festékszóró használati utasításában találhatóak. A pisztolyt és az alkatrészeket nem szabad vízben vagy tisztítóoldatban hagyni.

FIGYELEM

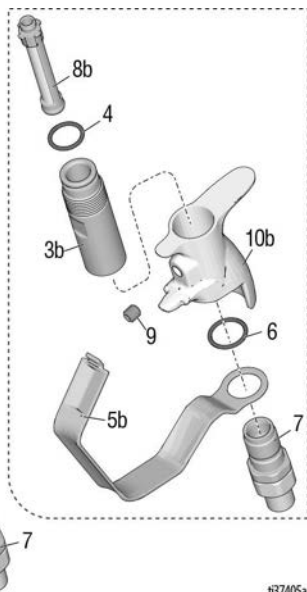
A szórófej kivételével ne hagyja a pisztolyt vagy valamely alkatrészét vízben vagy tisztításra használt oldószerben, nehogy az károsodjon. A pisztolyt **NEM** szabad diklór-metánt tartalmazó oldószerben tisztítani.

Alkatrészek

Contractor PC



Contractor PC Compact

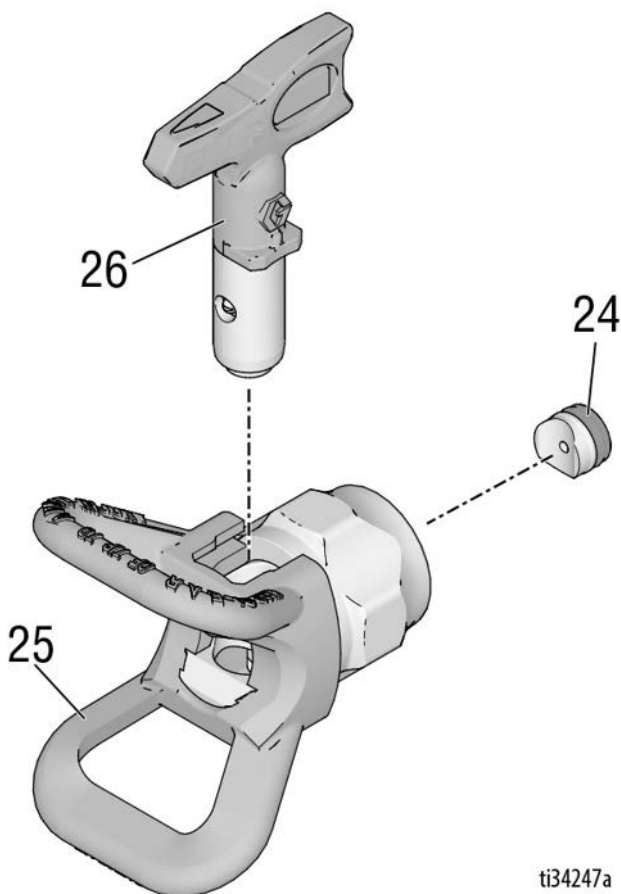


137405a

Hiv.	Alkatrész	Leírás	Menny.	Hiv.	Alkatrész	Leírás	Menny.
1	17X496	HÁZ, szerelvény	1	10b	19Y376	FOGANTYÚ, pisztoly, Compact	1
		15, 16 elemet tartalmazza		11	17V288	CSAP, ravasz	2
2	17Y297	KÉSZLET, javítás, patron, 2a, 2b elemet tartalmazza	1	12	17V766	RUGÓ, nyomó	1
2a	17W752	TÖMÍTÉS, tömitőgyűrű	1	13	17Y466	RAVASZ, Contractor PC, szerelvény 11, 12, 13a, 13b, 13c, 13d elemet tartalmazza	1
2b	16H931	TÖMÍTÉS, tömitőgyűrű	1		19Y440	RAVASZ, Compact, szerelvény 11, 12, 13a, 13b, 13e elemet tartalmazza	1
3a	17T073	CSÓ, markolat, Contractor PC	1	13a		RAVASZ, felső	1
3b	19Y272	CSÓ, fogantyú, Compact	1	13b		RAVASZ, alsó	1
4	120776	TÖMÍTÉS, tömitőgyűrű	1	13c		GOMB, beállító	1
5a	17V395	RAVASZVÉDŐ, ravasz, Contractor PC	1	13d		SZORÍTÓ, ravasz	1
5b	19Y270	VÉDŐ, ravasz, Compact	1	13e		CSAVAR, beállító	1
6	120733	TÖMÍTŐGYŰRŰ, uretán, áttetsző	1	14	17Z690	RAVASZ, Contractor PC, javítás 13b, 13c, 13d elemet tartalmazza	1
7	288811	FORGÓRÉSZ, szerelvény, pisztoly	1		19Y512	RAVASZ, Compact, javítás 13b, 13e elemet tartalmazza	1
8a		SZŰRŐ, pisztoly, Contractor PC	1	15	17V767	BIZTOSÍTÓ, ravasz	1
	287032	60 mesh		16	17Y024	RÖGZÍTŐCSAP, rugós	1
	287033	100 mesh		20	119799	KEFE, tisztító (az ábrán nem látható)	1
	287034	Kombinált 60 és 100 mesh		21▲	222385	KÁRTYA, orvosi figyelmeztető (nincs ábrázolva)	1
8b		SZŰRŐ, pisztoly, Compact	1				
	19Y355	60 mesh					
	19Y356	100 mesh					
	19Y358	Kombinált 60 és 100 mesh					
9	17Y226	CSAVAR, beállító	1				
10a	17T030	MARKOLAT, pisztoly, Contractor PC	1				

▲ A veszélyt jelző matricák, illetve táblák pótlásai ingyenesen rendelhetők.

Szórófej és védő



ti34247a

Hiv. Alkatrész	Leírás	Menny.	Hiv. Alkatrész	Leírás	Menny.
24	246453	OneSeal™, RAC X (5 darabos csomag)	1	Modell: 17Z644	
	248936	KÉSZLET, OLDÓSZER, RAC X	1	FÚVÓKA, 517-es szóró, LP	1
	17P501	OneSeal™, FFLP, LP (5 darabos csomagolás)	1	Modellek: 17Y043, 826252, 19Y350, 826261, 26D846, 826291	
	17P502	KÉSZLET, OLDÓSZER, FFLP, LP	1	FFLP210	1
25	246215	SZÓRÓFEJVÉDŐ, RAC X	1	FÚVÓKA, 210-es szóró, FFLP	
26†	LTX517	FÚVÓKA, szóró	1	Modellek: 17Y470, 19Y443	
	LTX515	FÚVÓKA, 517-es szóró, RAC X	1		
	LTX515	Modellek: 17Y042, 17Y044, 826252, 19Y349, 826261	1		
	LTX515	FÚVÓKA, 515-ös szóró, RAC X	1		

† A rendelkezésre álló méretű fúvókák listáját kérje a helyi forgalmazótól vagy keresse meg a www.graco.com webhelyen.

Karbantartás

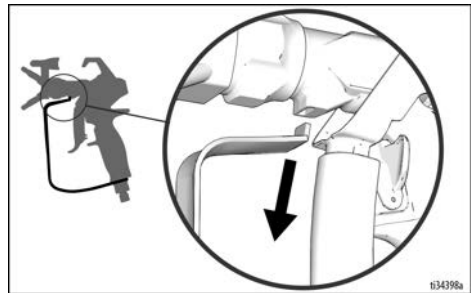


Mielőtt bármilyen karbantartást végezne a pisztolyon, a sérülések megelőzése érdekében olvassa el ezen kézikönyvben és a festékszóró kézikönyvében a figyelmeztetéseket.

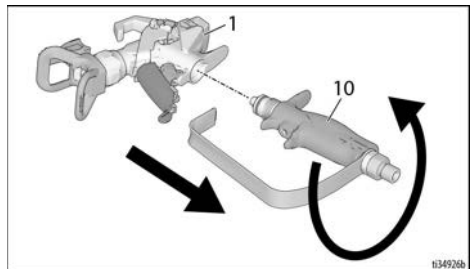
Szűrő tisztítása vagy cseréje

Az eltömődött szűrő csökkenti a pisztoly teljesítményét. Tisztítsa meg a szűrőt a gép minden használatát követően.

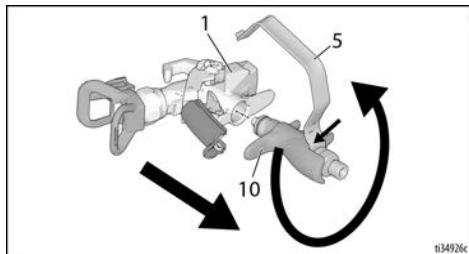
1. Nyomásmentesítsen. Lásd a **Nyomásmentesítési eljárás**, 6. oldal.
2. Válassza le a folyadéktöltőt a pisztolyról a forgórésznél (7).
3. Válassza le a ravaszvédőt (5) a házról (1) az ábrának megfelelően.



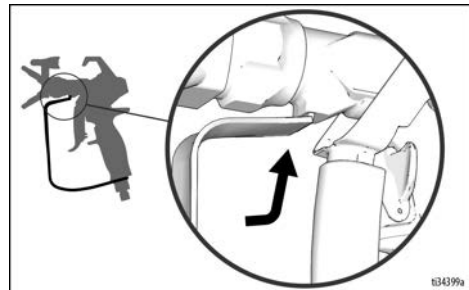
4. Akassza be a billentyűbiztosítót (15).
5. **Contractor PC:** Csavarja le a fogantyút (10) a házról (1).



Contractor PC Compact: A védő (5) segítségével csavarja le a fogantyút (10) a házról (1).



6. Vegye ki a szűrőt (8) a markolat tetején keresztül (10).
7. Tisztítsa meg a szűrőt (8). Egy lágy sörtéjű kefével lazítsa fel és távolítsa el a lerakódott szennyeződést.
8. Vizsgálja meg a szűrőt (8), hogy nincs-e sérülés a szűrőhálón. Cserélje ki a szűrőt, ha a szűrőhálón lyukak vagy hézagok találhatók.
9. Vizsgálja meg a markolati tömlőt (3), hogy nincs-e rajta sérülés. Cserélje le, ha az korrodálódott vagy üreges, és ellenőrizze az anyag kompatibilitását az alumíniummal.
10. Vizsgálja meg a tömítőgyűrűt (4), és cserélje ki szükség szerint.
11. Helyezzen be egy tiszta szűrőt (8) a markolatba (10).
12. Csatlakoztassa vissza a markolatot (10) a házra (1). Húzza meg erősen.
13. Hajtsa fel a billentyűbiztosítót (15).
14. Csatlakoztassa vissza a ravaszvédőt (5) a ház (1) található lyukba az ábrának megfelelően.



15. Zárja a ravaszzárat.

Alkatrészek javítása vagy cseréje



Mielőtt bármilyen javítást végezne a pisztolyon, sérülések megelőzése érdekében olvassa el ezen kézikönyvben és a festékszóró kézikönyvében a figyelmeztetéseket.

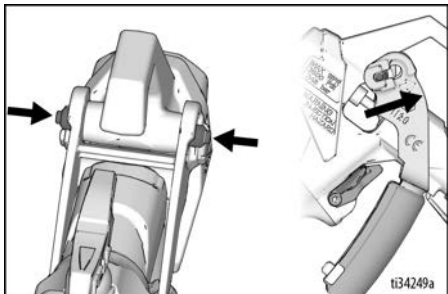
Patron cseréje

Cserélje ki a kazettát, ha szivárog a szerelvény, vagy úgy csökken a szórási teljesítmény, hogy az nem szüntethető meg a pisztoly a pisztoly öblítésével.

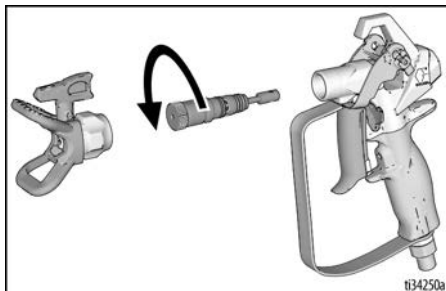
1. Nyomásmentesítsen. Lásd a **Nyomásmentesítési eljárás**, 6. oldal.
2. Akassza be a billentyűbiztosítót (15).
3. Szerelje le a fejet (26) és a védőt (25) a pisztolyról (1).
4. Hajtsa fel a billentyűbiztosítót (15).
5. Nyomja össze a 2 rögzítőcsapot (11) és húzza fel az indítószerkezetet (13) javítási pozícióba az ábrának megfelelően.

FIGYELEM

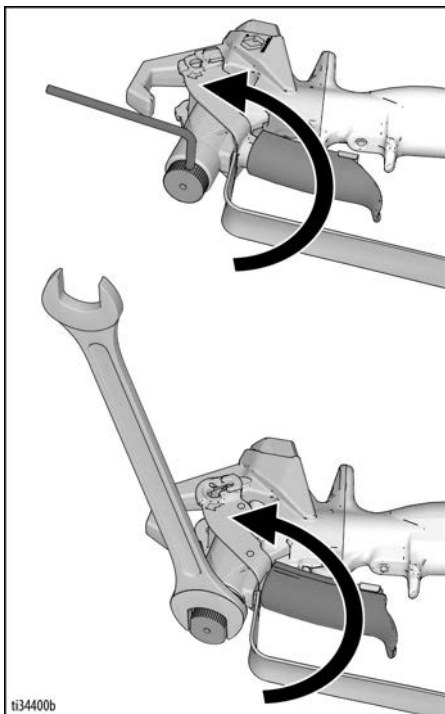
Sohase próbálja addig kivenni a patron, amíg az indítószerkezet (13) nincs a javítás állásba --- nem jön ki a patron. Ha a patron egy része benn marad, akkor nem működik megfelelően a pisztoly.



6. Csavarja le a patron (2) a pisztolyról (1).



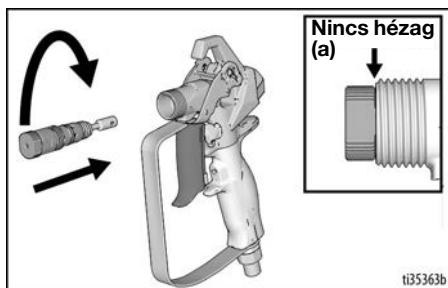
MEGJEGYZÉS: Ha túl nehéz kézzel eltávolítani, akkor 1/8 vagy 5/8 hüvelykes imbuszkulcsot használjon (ha lapos részei vannak a kazettájának), hogy az ábrának megfelelően kiszabadítsa azt.



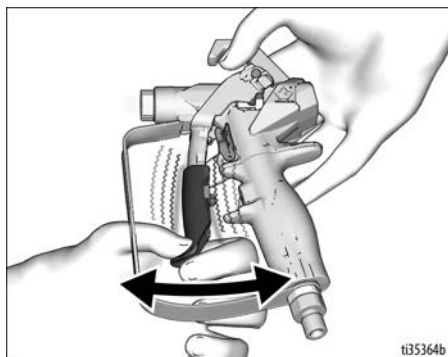
7. Egy lágy sörtéjű kefével tisztítsa ki a pisztoly belső járatait.

Alkatrészek javítása vagy cseréje

8. Tegyen be új kazettát (2) a pisztolyba, majd 17,0 N-m (150 hüvelyk-font) nyomatékkal húzza meg. Ne maradjon hézag az alább jelzett helyen (a).



9. Nyomja vissza az indítószerkezetet (13) a szórási pozícióba. Miután a ravasz szerelvényt (13) teljesen a helyére került, a rögzítőcsapoknak (11) vissza kell pattanniuk normál helyzetbe. Az indítószerkezet (13) hátra- és előrefelé mozgásával ellenőrizze, hogy megfelelően van-e a patron betéve.



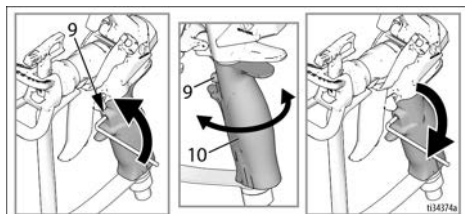
MEGJEGYZÉS: Ne működtesse a pisztolyt, ha nincs megfelelően betéve a patron.

10. Szerelje vissza a fúvókát (26) és a fúvókavédőt (25).

A markolat beigazítása

Ha a markolat szorosan meg van húzva de nem illeszkedik megfelelően a pisztolyházhoz, akkor a markolat beigazítására van szükség.

1. Nyomásmentesítsen. Lásd a **Nyomásmentesítési eljárás**, 6. oldal. Akassza be a billentyűbiztosítót (15).
2. Húzza meg szorosan a markolatot (10).
3. Lazítsa meg az állítócsavart (9) egy 1/8"-os méretű imbuszkulcs segítségével.
4. Forgassa el a markolatot (10) úgy, hogy az a házzal (1) egyvonalba kerüljön.
5. Húzza meg az állítócsavart (9) szorosan.




Műszaki adatok

Maximális üzemi nyomás	24,8 Mpa (3600 psi, 248 bar)	
Folyadék-kilépőnyílás mérete	3,05 mm (0,120 hüvelyk)	
Beömlő	1/4" NPSM csap	
Maximális anyaghőmérséklet	49° C (120° F)	
Folyadékkal érintkező alkatrészek	Rozsdamentes acél, alumínium, volfrám-karbid, oldószerálló elasztomer, UHMwpE, acetál	
Tömeg		
Pisztoly	Fúvóka és védő nélkül	Fúvókával és védővel
Contractor	601 g (21,2 oz)	675 g (23,8 oz)
Contractor PC - A	493 g (17,4 oz)	567 g (20,0 oz)
Contractor PC - B	533 g (18,8 oz)	607 g (21,4 oz)
Contractor PC Compact	456 g (16,1 oz)	530 g (18,7 oz)
Zajszint*		
Hangerő	87 dBA	
Hangnyomás	78 dBA	
*1 méterről (3,1 ft), vízbázisú festék szórása közben, 1,36-os sűrűség, 517-es fúvóka és 207 bar, 20,7 MPa (3000 psi) nyomás mellett az ISO 3744 szabvány szerint mérve.		

65. sz. Kaliforniai Indítvány

KALIFORNIÁBAN ÉLŐK

 **FIGYELMEZTETÉS:** Rák és születési rendellenességek – www.P65warnings.ca.gov.

Lefordított kézikönyvek

3A6289	Spanyol	3A6303	Lett
3A6290	Francia	3A6304	Litván
3A6291	Holland	3A6305	Lengyel
3A6292	Olasz	3A6306	Magyar
3A6293	Török	3A6307	Cseh
3A6294	Görög	3A6308	Szlovák
3A6295	Horvát	3A6309	Szlovén
3A6296	Portugál	3A6310	Román
3A6297	Dán	3A6311	Bolgár
3A6298	Finn	3A6312	Kínai
3A6299	Svéd	3A6313	Japán
3A6300	Norvég	3A6314	Koreai
3A6301	Orosz	3A6318	Német
3A6302	Észt	3A7498	Hindi
		3A7499	Indonéz

A lefordított kézikönyvek a képviselőteken keresztül és a www.graco.com webhelyen is beszerezhetők.

Standard Graco garancia

A Graco garanciát vállal a dokumentumban említett összes, a Graco által gyártott és a Graco megnevezését viselő berendezéseket illetően, hogy az eredeti vásárlónak való eladásának dátumán a berendezések nem tartalmaznak gyártási vagy anyagi hibákat. A Graco által kibocsátott speciális, kiterjesztett illetve korlátozott garancia kivételével az értékesítés időpontjától számított tizenkét hónapos időtartamra vonatkozóan a Graco megjavítja illetve kicseréli a berendezés bármely, a Graco által hibásnak ítélt alkatrészét. Ezen garancia csak abban az esetben érvényes, amennyiben a berendezés összeszerelése, működtetése és karbantartása a Graco írásban megadott előírásainak megfelelően történik.

Jelen garancia nem fedezi az általános kopást és elhasználódást, valamint a nem megfelelő üzembe helyezésből, helytelen használatból, sűrűdésből, rozsdásodásból, nem helyénvaló vagy nem megfelelő karbantartásból, elhanyagolásból, balesetektől, módosításokból vagy nem eredeti Graco cserealkatrészek használatából származó bármilyen hibás működést, károsodást vagy kopást, illetve a Graco nem vállal felelősséget ezekért. Továbbá a Graco nem vállal felelősséget azokért a meghibásodásokért, károsodásokért vagy elhasználódásért, amelyek a Graco berendezések inkompatibilitásának tulajdoníthatók a nem a Graco által szolgáltatott szerkezetekkel, tartozékokkal, berendezésekkel és anyagokkal, továbbá a nem a Graco által biztosított szerkezetek, tartozékok, berendezések és anyagok nem megfelelő kivitelezéséért, gyártásáért, beszereléséért, használatáért és karbantartásáért.

Ezen garancia feltétele az is, hogy a vásárló a hibásnak vélt berendezést, a költségeket előre kifizetve visszajuttassa egy hivatalos (szerződött) Graco márkakereskedőhöz a bejelentett hiba kivizsgálása céljából. Amennyiben a bejelentett hiba az ellenőrzés után valósnak bizonyul, a Graco költségmentesen megjavít, illetve kicseréli bármely hibás alkatrészt. Ezután a berendezést visszaküldi az eredeti vásárlónak a szállítási költség előzetes kifizetésével. Amennyiben a berendezés vizsgálata nem tár fel semmilyen anyag- vagy gyártási hibát, a javítást méltányos áron elvégezzük, amely tartalmazhatja az alkatrészek, a munkaerő és a szállítás árát.

A JELEN GARANCIA KIZÁRÓLAG ÉS HELYETTESÍT BÁRMILYEN MÁS KIFEJEZETT VAGY VÉLELMEZETT GARANCIÁT, IDEÉRTVE, DE NEM SZORÍTKOZVA AZ ÉRTEKESÍTHETŐSÉGRE, ILLETVE A MEGHATÁROZOTT CÉLRA VALÓ ALKALMASSÁGRA VONATKOZÓ GARANCIAVÁLLALAST IS.

A Graco egyetlen felelőssége és a vásárló egyetlen orvosolási joga bármilyen garanciális feltétel megszegése esetén kizárólag a fentiek szerint érvényesíthető. A vásárló elfogadja, hogy semmilyen más jogorvoslat nem áll rendelkezésre (ideértve többet között az elmaradt haszon okozta véletlenszerű vagy következményes károkat, az elmaradt értékesítési lehetőségeket, a személyes és anyagi károkat, illetve bármilyen más véletlenszerű vagy következményes károkat). A garanciális feltételek megszegésével kapcsolatos követelési igényt az eladási dátumtól számított két (2) éven belül érvényre kell juttatni.

A GRACO NEM VÁLLAL GARANCIÁT ÉS ELUTASÍT MINDENFAJTA ÉRTEKESÍTHETŐSÉGRE, VAGY EGY MEGHATÁROZOTT CÉLRA VALÓ ALKALMASSÁGRA VONATKOZÓ GARANCIAVÁLLALAST A GRACO ÁLTAL FORGALMAZOTT, DE NEM A GRACO ÁLTAL GYÁRTOTT TARTOZÉKOKRA, TERMÉKEKRE, ANYAGOKRA VAGY ALKATRÉSZEKRE VONATKOZÓAN. Ezen, a Graco által értékesített, de nem a Graco által gyártott termékekre (mint például villanymotorok, kapcsolók, csövek stb.), amennyiben garanciálisak, a termék gyártója által kibocsátott garancia érvényes. Az ilyen garanciák megszegése esetén a Graco minden méltányolandó segítséget megad a vásárló számára a követelési igény érvényre juttatásához.

A Graco semmilyen körülmények között nem vállal felelősséget olyan közvetett, előre nem látható, különleges vagy következményes károkért, amelyek a Graco által a továbbiakban szállított berendezésből adódnak, illetve bármilyen általa eladott termék vagy egyéb áru beszereléséből, teljesítményéből vagy használatából ered, akár szerződés megszegése, garancia megszegése, a Graco gondatlansága vagy bármely más okból adódik.

Graco-információk

A Graco termékekre vonatkozó legfrissebb információkért keresse fel a www.graco.com weboldalt.

A szabadalmi információkkal kapcsolatban keresse fel a www.graco.com/patents weboldalt.

RENDELÉS LEADÁSÁHOZ vegye fel a kapcsolatot Graco forgalmazójával vagy hívja az 1-800-690-2894 számot, hogy a legközelebbi forgalmazóhoz irányítsuk.

A gépkönyvben található összes leírt és bemutatott termék leírás a könyv nyomtatásakor érvényben lévő legfrissebb adatokat tartalmazza.

A Graco fenntartja a jogot az előzetes értesítés nélküli változtatásra.

Az eredeti használati útmutató fordítása. This manual contains Hungarian. MM 3A6285

Graco székhelye: Minneapolis

Nemzetközi irodák: Belgium, Kína, Japán, Korea

GRACO INC. AND SUBSIDIARIES • P.O. BOX 1441 • MINNEAPOLIS MN 55440-1441 • USA

Copyright 2018, Graco Inc. A Graco minden gyártóhelye ISO 9001 minőségbiztosítási tanúsítvánnyal rendelkezik.

www.graco.com

K átdolgozott kiadás, április 2023