

FieldLazer™ ES100

3A9008C

NL

Voor het aanbrengen van belijningsmateriaal op waterbasis. Alleen voor professioneel gebruik. Niet goedgekeurd voor gebruik in explosieve atmosferen of gevaarlijke (geclassificeerde) locaties.

Modellen ES100: 25U542, 25U543, 25U544

Maximale werkdruk 1750 psi (12.1 MPa, 121 bar).

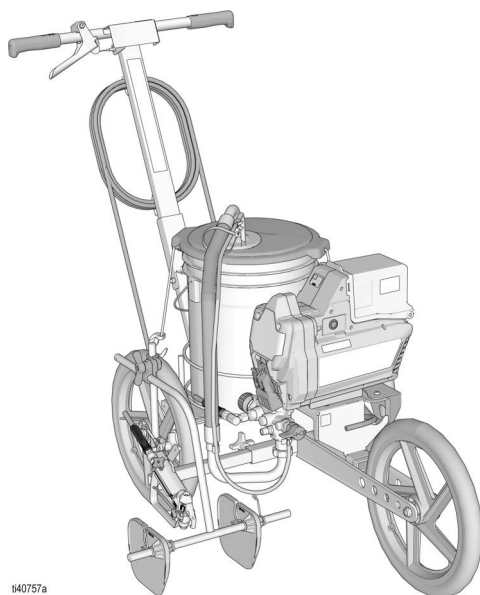


Belangrijke veiligheidsinstructies

Lees alle waarschuwingen en instructies in deze handleiding en in alle bijbehorende handleidingen voordat u de apparatuur gebruikt. Zorg dat u bekend bent met de bedieningselementen en het juiste gebruik van de apparatuur. Bewaar deze instructies.

Bijbehorende handleidingen:

312830	Pistool (SG2)
3A3172	Pomp



640757a

Gebruik uitsluitend originele Graco-ervangingsonderdelen.



Bij gebruik van vervangingsonderdelen van andere fabrikanten kan de garantie komen te vervallen.



Inhoudsopgave

Modellen	3
Waarschuwingen	4
Identificatie van de onderdelen	7
De FieldLazer installeren	8
De accu plaatsen en verwijderen	11
Drukontlastingsprocedure	12
Bediening	13
Opslagvloeistof uitspoelen	13
De pomp vullen	15
Pistool en slang vullen	16
Hoe moet u spuiten?	17
Installatie van de spuittip	17
Spuit	18
Sjablonen spuiten	20
De juiste spuittip	21
Verstopingen in de spuittip verwijderen	22
Reinigen	23
Het InstaClean™-vloeistoffilter reinigen	26
Het pistool reinigen	26
Opslag	27
Snelgids	28
Onderhoud	29
Airless slangen	29
Spuittips	29
De pomp repareren	29
Probleemoplossing	32
Onderdelen voor de FieldLazer ES100	36
Onderdelenlijst voor de FieldLazer ES100	37
Onderdelen module ES100 airless spuittoestel	38
Onderdelenlijst module ES100 airless spuittoestel	39
Onderdelen pompeenheid	40
Onderdelenlijst pompeenheid	41
Onderdelen en lijst spuitschermen	42
Bedradingsschema's	43
Technische specificaties	44
California Proposition 65	45
Standaard Graco-garantie	46
Graco-informatie	47

Modellen

	Model	Regio	Modelnummer	Accuspanning V DC	Laderspanning V AC
	ES100	USA/CA	25U542	60	120
	ES100	EMEA/UK	25U543	54	230
	ES100	ANZ/AP	25U544	54	230

De FieldLazer ES100 is geschikt voor gebruik met de volgende DEWALT FLEXVOLT-accu's van 54 V en 60 V:

- DCB606 - 60 V/2 Ah (20 V/6 Ah)
- DCB546 - 54 V/2 Ah (18 V/6 Ah)
- DCB609 - 60 V/3 Ah (20 V/9 Ah)
- DCB547 - 54V/3 Ah (18 V/9 Ah)
- DCB548 - 54V/4 Ah (18V/12 Ah)
- DCB612 - 60 V/4 Ah (20 V/12 Ah)

Relevante DEWALT-handleidingen

Handleiding	Omschrijving	Regio
N463494	Handleiding DEWALT DCB118 Snellader	USA/CA
N463510 N463511	Handleiding DEWALT DCB118-QW Snellader (Deel 1 en 2)	EMEA
N501136	Handleiding DEWALT DCB118-XE Snellader	ANZ/AP

Waarschuwingen

De onderstaande waarschuwingen betreffen de installatie, het gebruik, de aarding, het onderhoud en de reparatie van deze apparatuur. Het uitroepteken verwijst naar een algemene waarschuwing en het gevaarsymbool verwijst naar procedurespecifieke risico's. Als u deze symbolen in de handleiding of op de waarschuwinglabels ziet, raadpleeg dan deze Waarschuwingen. Productspecifieke gevaarsymbolen en waarschuwingen die niet in dit hoofdstuk staan beschreven, kunnen in de gehele handleiding worden vermeld waar deze van toepassing zijn.



WAARSCHUWING

GEVAAR VOOR INJECTIE VIA DE HUID



Spuiten onder hoge druk kan giftige stoffen in het lichaam spuiten en ernstige verwondingen veroorzaken die tot amputatie kunnen leiden. **Laat u onmiddellijk behandelen door een medisch specialist indien er zich een injectie voordoet.**



- Richt het pistool niet op mensen of dieren en spuit niet op mensen of dieren.
- Houd uw handen en andere lichaamsdelen uit de buurt van de plaats waar het materiaal uit het apparaat komt. Probeer bijvoorbeeld niet om gelekte verf met lichaamsdelen te stoppen.



- Gebruik altijd de spuittipbeschermer van de spuit. Spuit nooit zonder dat de tipbeschermer op zijn plaats is aangebracht.



- Gebruik Graco-spuittips.



- Ga uiterst voorzichtig te werk bij reiniging of vervanging van een spuittip. Als de spuittip verstopt raakt tijdens het spuiten, volgt u de **Drukontlastingsprocedure** om het apparaat uit te schakelen en de druk te ontlasten voordat u de spuittip verwijdert om deze te reinigen.

- De apparatuur blijft onder druk staan nadat de spanning is uitgeschakeld. Laat de apparatuur nooit onbeheerd in werking of onder druk staan. Voer de **Drukontlastingsprocedure** uit wanneer de apparatuur niet onder toezicht staat of niet gebruikt wordt, voordat u onderhouds- of reinigingswerkzaamheden aan de apparatuur uitvoert en voordat u onderdelen verwijdert.

- Controleer de slangen en onderdelen op tekenen van schade. Vervang alle beschadigde slangen of onderdelen.

- Dit systeem kan 1750 psi (121 bar, 12,1 MPa) produceren. Gebruik reservetoebehoren of hulpstukken van Graco die zijn goedgekeurd voor minimaal 1750 psi (121 bar, 12,1 MPa).

- Schakel altijd de veiligheidspal in wanneer u niet bezig bent met spuiten. Controleer of de veiligheidspal goed werkt.

- Controleer of alle aansluitingen stevig vastzitten voordat u het apparaat gebruikt.

- Zorg ervoor dat u weet hoe u het apparaat snel kunt stopzetten en de druk kunt ontlasten. Zorg ervoor dat u grondig vertrouwd bent met de bediening van het apparaat.



BRAND- EN EXPLOSIEGEVAAR

Ontvlambare dampen in het werkgebied, zoals die van oplosmiddelen en verf, kunnen ontbranden of exploderen. Voorkom brand en explosies onder meer als volgt:



- Spuit of reinig niet met ontvlambare materialen. Gebruik alleen materialen op waterbasis.

- Gebruik de apparatuur alleen in goed geventileerde ruimtes.



- Houd het werkgebied vrij van vuil, inclusief oplosmiddelen, poetslappen en benzine.

- Zorg dat er altijd een werkend brandblusapparaat in het werkgebied is.

WAARSCHUWING



GEVAAR BIJ VERKEERD GEBRUIK VAN DE APPARATUUR

Verkeerd gebruik kan leiden tot ernstig of dodelijk letsel.

- Draag altijd geschikte handschoenen, oogbescherming en een masker of ademhalingsfilter tijdens het spuiten.
- U mag het apparaat niet in de buurt van kinderen bedienen of laten spuiten. Houd kinderen altijd uit de buurt van het apparaat.
- Reik niet te ver en ga niet op een onstabiele ondergrond staan. Zorg ervoor dat u altijd stevig en in evenwicht staat.
- Blijf alert en let op wat u doet.
- Bedien het systeem niet als u moe bent, of onder invloed bent van alcohol of geneesmiddelen.
- Zorg dat er geen kink in de slang komt en buig de slang niet te ver door.
- Stel de slang niet bloot aan temperaturen of drukwaarden die boven de Graco-specificaties liggen.
- Gebruik de slang niet om de apparatuur voort te trekken of deze op te tillen.
- Spuit niet met een slang die korter is dan 7,6 meter (25 ft).
- Vervang gebarsten, beschadigde of ontbrekende onderdelen altijd onmiddellijk door originele Graco-onderdelen, zie **Onderdelen**, zie pagina 36.
- Breng geen veranderingen of aanpassingen in de apparatuur aan. Door veranderingen of aanpassingen kunnen goedkeuringen van instanties ongeldig worden en kan er gevaar voor de veiligheid ontstaan.
- Gebruik de apparatuur alleen op droge plaatsen. Stel de apparatuur niet bloot aan regen.
- Gebruik de apparatuur op goed verlichte plekken.
- Zorg dat alle apparatuur is gekeurd en goedgekeurd voor de omgeving waarin u de apparatuur gebruikt.
- U mag het spuittoestel niet bedienen of reinigen terwijl het accupaneel is geopend.



GEVAAR VAN ALUMINIUM ONDERDELEN ONDER DRUK

Het gebruik van vloeistoffen die niet compatibel zijn met aluminium in apparatuur die onder druk staat, kan ernstige chemische reacties veroorzaken en ervoor zorgen dat de apparatuur stuk gaat. Het niet opvolgen van deze waarschuwing kan leiden tot overlijden, ernstig letsel of materiële schade.

- Gebruik geen 1,1,1-trichloorethaan, methyleenchloride, andere halogeenkoolwaterstofoplosmiddelen of vloeistoffen die dergelijke oplosmiddelen bevatten.
- Gebruik geen chloorbleekmiddel.
- Veel andere vloeistoffen kunnen chemicaliën bevatten die kunnen reageren met aluminium. Neem contact op met uw materiaalleverancier voor meer info over de compatibiliteit van de materialen.



GEVAAR VAN ONGESCHIKTE ACCU'S EN LADERS

- Gebruik voor dit gereedschap alleen 54 en 60 volt accu's en laders van het merk DEWALT.
- LEES ALLE INSTRUCTIES die bij dit gereedschap worden geleverd wat betreft de veiligheid en het gebruik van DEWALT-accu's en -acculaders.
- Was of spuit de accu niet schoon.
- Reinig de accu uitsluitend met een met water bevochtigde doek.

WAARSCHUWING



GEVAAR VOOR BEWEGENDE ONDERDELEN

Bewegende onderdelen kunnen vingers en andere lichaamsdelen afknellen of amputeren, of snijwonden veroorzaken.



- Blijf uit de buurt van bewegende onderdelen.
- Laat de apparatuur niet werken als beschermkappen of panelen zijn weggehaald.
- De apparatuur kan zonder waarschuwing starten. Voordat u de apparatuur controleert, verplaatst of er onderhoud aan uitvoert, moet u eerst de **Drukontlastingsprocedure** uitvoeren en alle voedingsbronnen loskoppelen.



GEVAAR VAN GIFTIGE VLOEISTOFFEN OF DAMPEN

Giftige vloeistoffen of dampen kunnen ernstig of zelfs dodelijk letsel veroorzaken als deze in de ogen of op de huid spatten, of worden ingeademd of ingeslikt.

- Lees de veiligheidsinformatiebladen (MSDS of VIB) zodat u de specifieke gevaren van de gebruikte vloeistoffen kent.
- Bewaar gevaarlijke vloeistof in goedgekeurde houders en voer ze af conform alle geldende richtlijnen.

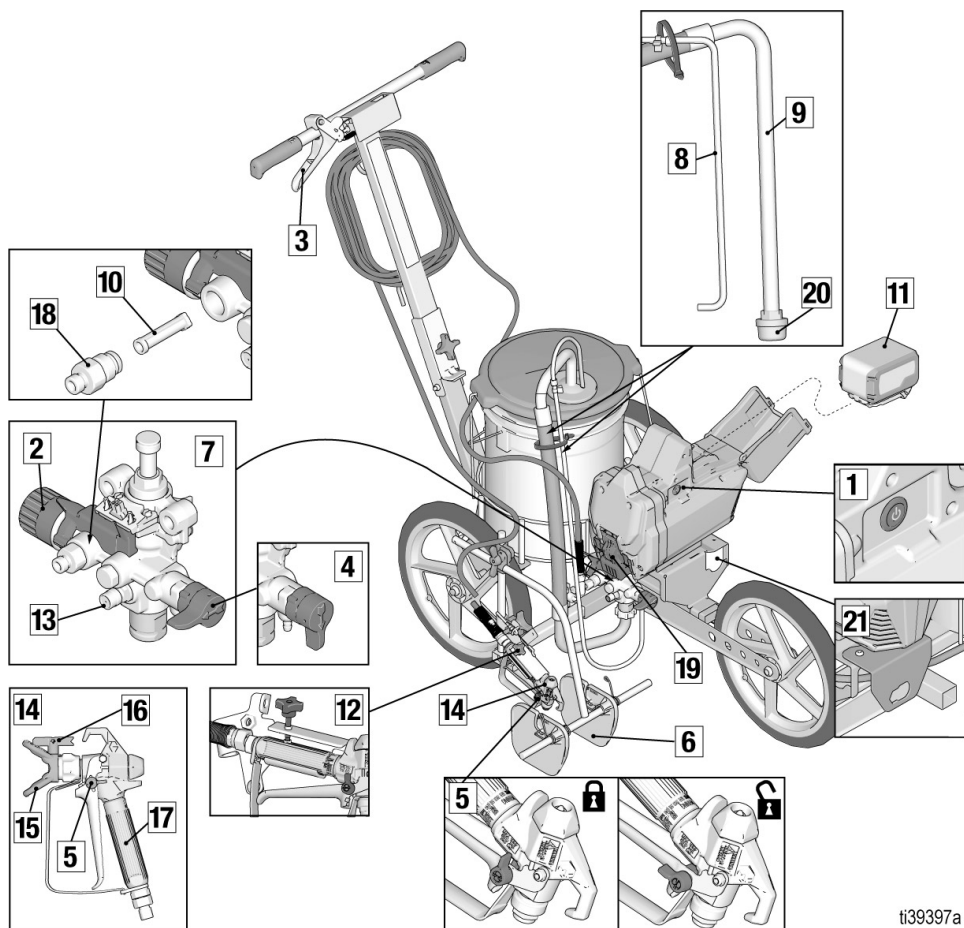


PERSOONLIJKE BESCHERMINGSMIDDELEN

Draag de juiste beschermingsmiddelen als u in het werkgebied aanwezig bent, om u te beschermen tegen ernstig letsel, zoals oogletsel, gehoorbeschadiging, inademing van giftige dampen en brandwonden. Deze beschermingsmiddelen bestaan uit (maar zijn niet beperkt tot):

- Gezicht- en gehoorbescherming.
- Ademhalingsfilters, beschermende kleding en handschoenen, zoals aanbevolen door de fabrikant van de vloeistof en oplosmiddelen.

Identificatie van de onderdelen



ti39397a

1	Hoofdschakelaar belijningsapparaat
2	Drukregelaar
3	Bedieningshendel spuitpistool
4	Vulventiel
5	Veiligheidspal spuitpistool
6	Spuitscherm
7	Pomp
8	Afvoerbuis
9	Aanzuigbuis
10	InstaClean™-vloeistoffilter (in vloeistofuitlaatfitting)

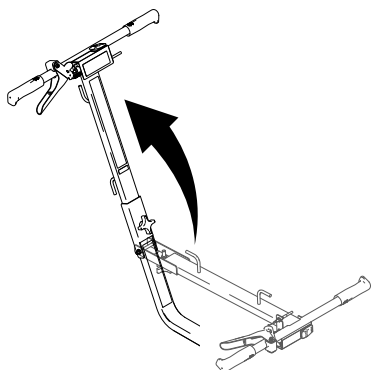
11	Accu
12	Bevestigingsknop pistool
13	Drukknop Prime (vullen)
14	Airless spuitpistool
15	Tipbeschermer
16	Omkeerbare spuitpip
17	Vloeistoffilter pistool (optioneel, in de handgreep)
18	Vloeistofuitlaatfitting
19	Eenvoudig te openen toegangspaneel
20	Inlaatzeef
21	Verwijderingsinstrument pomp en inlaatventiel

De FieldLazer installeren

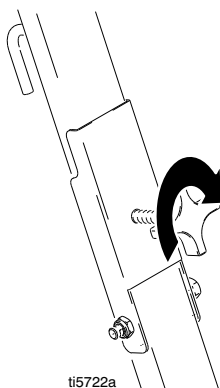
De FieldLazer installeren

Wanneer u de FieldLazer voor de eerste keer of na een langdurige opslagperiode uit de verpakking haalt, moet u de installatieprocedure uitvoeren.

1. Verwijder de FieldLazer uit de doos.
Klap de handgreep uit.

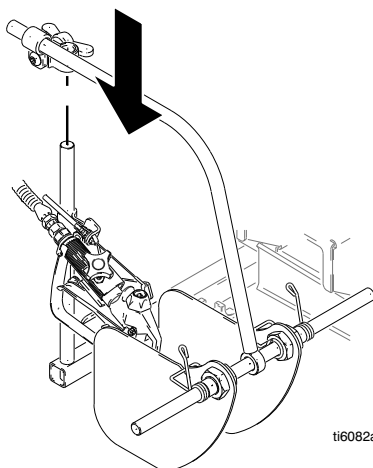


2. Draai de knop vast en zet de handgreep vast in positie.



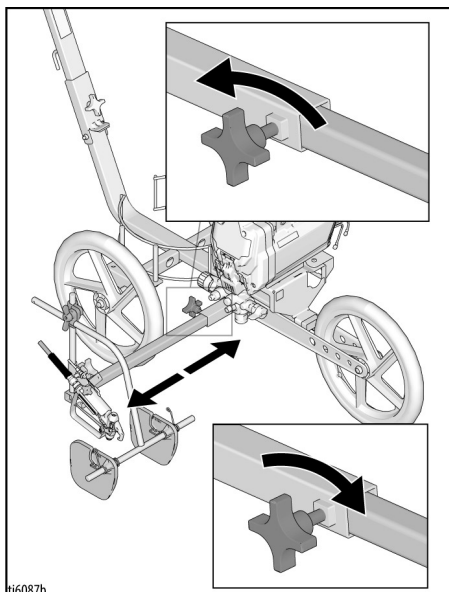
ti5722a

3. Monteer de schermen op het belijningsapparaat.



ti6082a

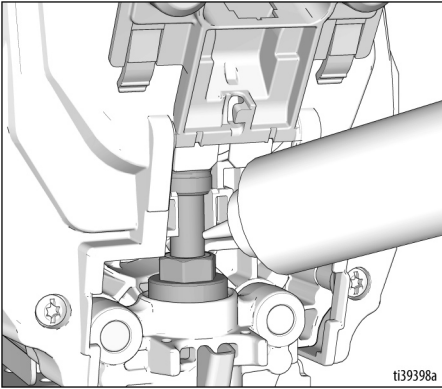
4. Draai de knop los en schuif het spuitpistool uit het wiel. Draai de knop vast.



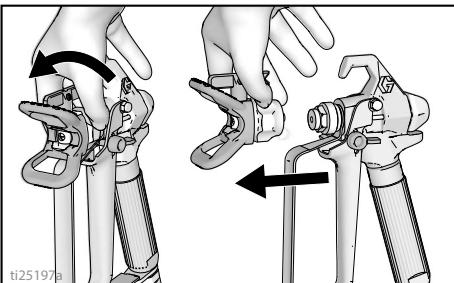
ti6087b

De FieldLazer installeren

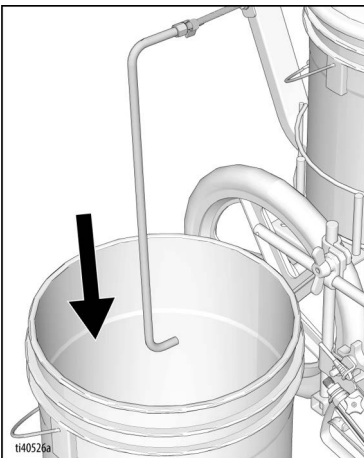
5. Vul het oliereservoir met TSL om de levensduur van de pomp te verlengen.



6. Zorg ervoor dat de tipbeschermer en SwitchTip zijn verwijderd. Maak de afdichting niet los.

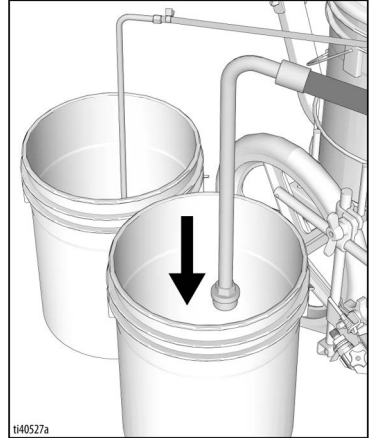


7. Plaats de afvoerbuiss in de afvallemmer.

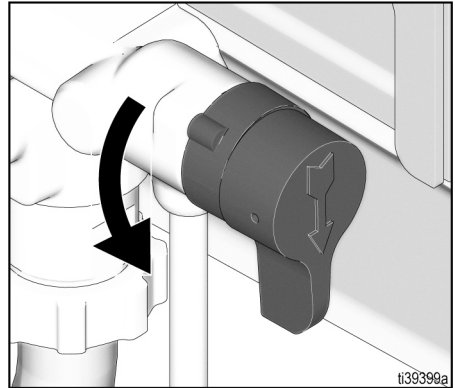


8. Wanneer u de FieldLazer voor de eerste keer uit de verpakking haalt, moet u het verpakkingsmateriaal uit de inlaatzeef verwijderen. Controleer de inlaatzeef na langdurige opslag op verstopping en vuil.

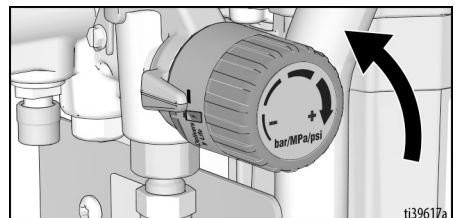
9. Plaats de aanzuigbuis in de waterremmer.



10. Draai het vulventiel omlaag.



11. Draai de drukregelknop geheel linksom (tegen de klok in) voor een minimale druk.



De verf zeven

Geopende houders kunnen opgedroogde verf of ander vuil bevatten. Voorkom vulproblemen en verstopping van de spuittip door de verf vóór gebruik te zeven. Verfzeven zijn verkrijgbaar waar verf wordt verkocht. Hang een verfzeef boven een schone emmer en giet de verf door de zeef om opgedroogde verf en vuil op te vangen voordat u begint met spuiten.



ti26894a

De accu plaatsen en verwijderen

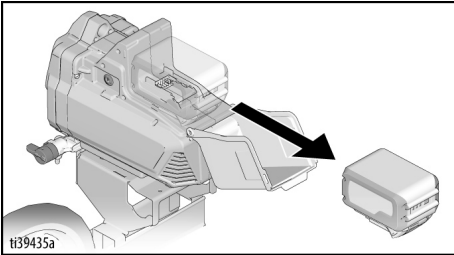
Begin altijd met een volledig geladen accu. Zorg dat de accu of lader niet in contact komt met of wordt ondergedompeld in water. Zie de informatie over de accu en acculader die bij de FieldLazer wordt geleverd.



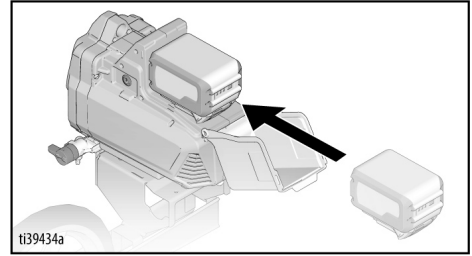
U mag de accu alleen terugplaatsen en opladen op een goed geventileerde plaats en uit de buurt van ontvlambare of brandbare materialen, waaronder verf en oplosmiddelen.

De accu moet als volgt uit en in de FieldLazer worden verwijderd en geïnstalleerd:

1. Open de accuklep en verwijder de gebruikte accu, waar van toepassing.



2. Plaats de accu door de accupack uit te lijnen met de rails in de FieldLazer en de accupack naar binnen te schuiven totdat deze goed in positie is gebracht. Zorg dat deze niet los kan komen. Sluit de accuklep.



LET OP

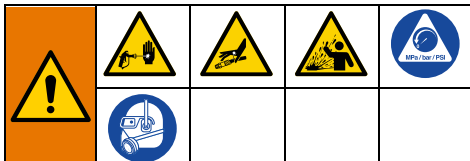
U mag het apparaat **NIET** bedienen met de accuklep geopend, omdat de accu door overspray en water beschadigd kan raken.

Drukontlastingsprocedure

Drukontlastingsprocedure

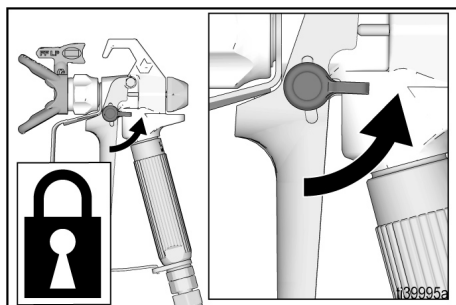


Voer altijd de Drukontlastingsprocedure uit als u dit symbool ziet.

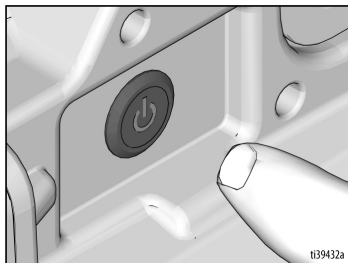


Het systeem blijft onder druk staan totdat deze handmatig wordt ontlast. Voorkom ernstig letsel door vloeistof onder druk, zoals injectie door de huid of opspattende vloeistof, door de **Drukontlastingsprocedure** altijd uit te voeren als u stopt met spuiten en vóór reiniging, inspectie of onderhoud aan de FieldLazer.

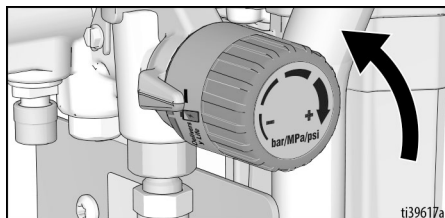
1. Schakel de veiligheidspal in. Zet de trekker altijd op de veiligheidspal als u stopt met spuiten om te voorkomen dat het pistool onverwachts wordt geactiveerd.



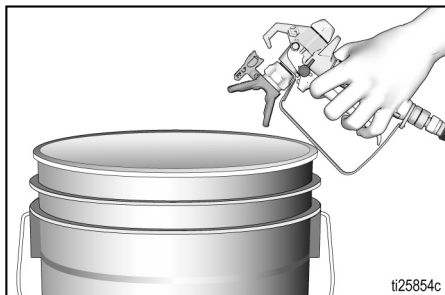
2. Zet de ON/OFF-schakelaar in de stand **OFF**. De aan-uitknop brandt wanneer de voeding UIT is.



3. Zet de drukregelaar in de laagste stand.

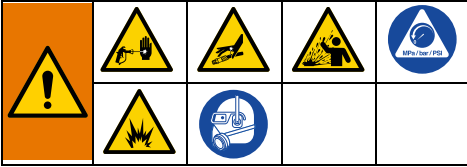


4. Houd het pistool stevig tegen de emmer en richt het pistool in de emmer. Maak de veiligheidspal van het pistool los en druk de trekker van het pistool in om de druk te ontlasten.



5. Schakel de veiligheidspal in.
6. Houd de afvoerbuis in een emmer en zet het vul-/spuitventiel in de stand PRIME (vullen) om de druk te ontlasten.
7. Als u vermoedt dat de spuittip of de slang verstopt is of dat de druk niet helemaal is ontlast:
 - a. Maak **HEEL LANGZAAM** de borgmoer van de spuittipbeschermer of de koppeling aan het uiteinde van de slang los om de druk geleidelijk te ontlasten.
 - b. Maak de moer of de koppeling volledig los.
 - c. Verwijder de verstopping in de airless slang of de spuittip.

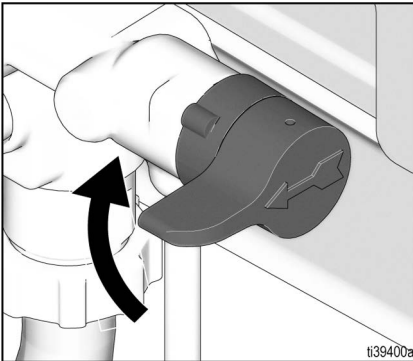
Bediening



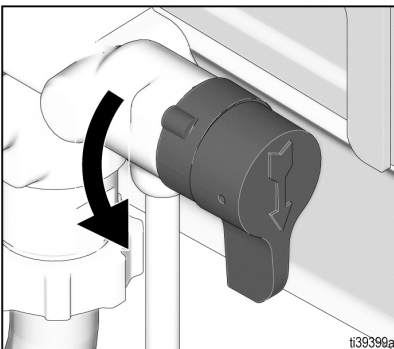
Vul-/spuitventiel

Het vul-/spuitventiel werkt met een hendel waarmee tussen de standen PRIME (vullen) en SPRAY (spuiten) kan worden gewisseld.

Stand SPRAY (spuiten)



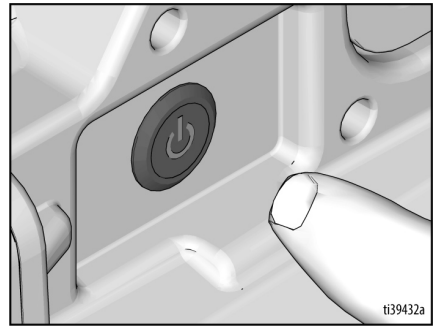
Stand PRIME (vullen)



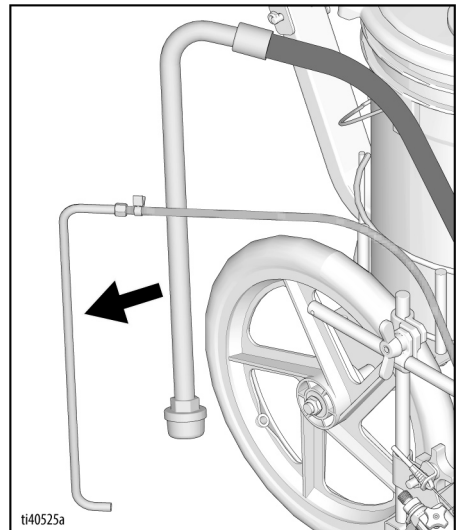
Opslagvloeistof uitspoelen

De FieldLazer wordt in de fabriek voorzien van een kleine hoeveelheid testvloeistof. **Het is belangrijk dat u de vloeistof uitspoelt voordat u dit apparaat voor de eerste keer gebruikt.**

1. Voer de **Drukontlastingsprocedure**, pagina 12.
2. Zorg ervoor dat de ON/OFF-schakelaar in de stand **OFF** staat. De aan-uitknop brandt niet in OFF.

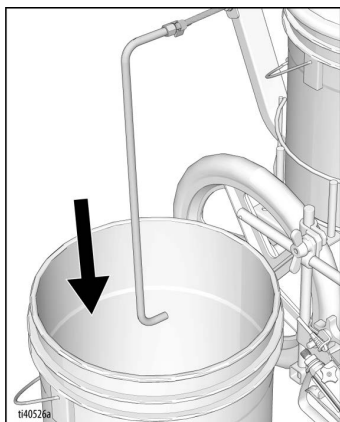


- a. Trek de afvoerbuis (kleinere leiding) uit de aanzuigbuis (grotere leiding).

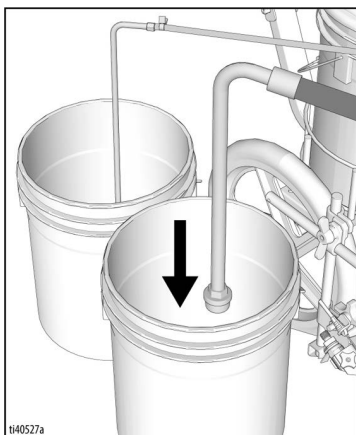


Bediening

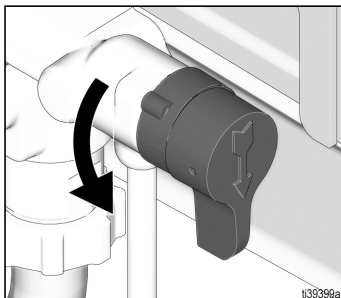
- b. Plaats de afvoerbuis in de afvallemmer.



- c. Dompel de aanzuigbuis onder in een gearde emmer die gedeeltelijk met water of een spoelvloeistof is gevuld.

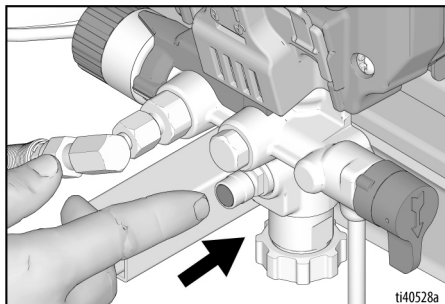


3. Zet het vul-/spuitventiel in de stand PRIME (vullen).

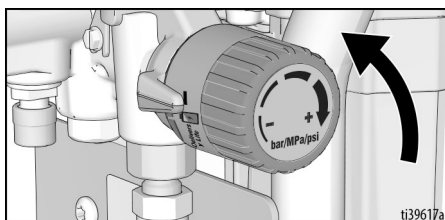


4. Installeer de accu. Zie **De accu plaatsen en verwijderen**, pagina 11.

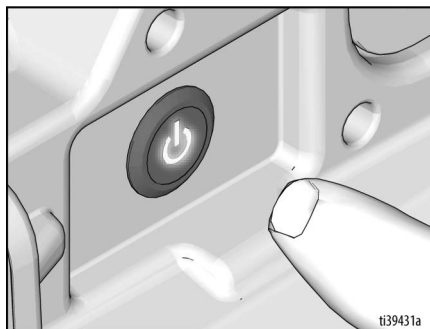
5. Druk twee keer op de knop PushPrime om de inlaatkogel los te maken.



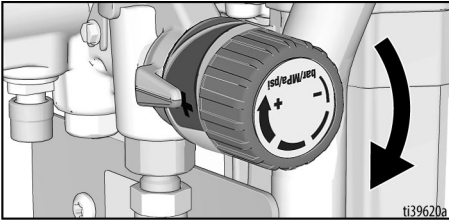
6. Zet de standindicator in de lage stand op de drukregelknop.



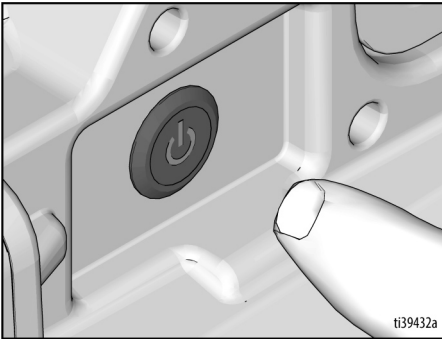
7. Draai de ON/OFF-schakelaar in de stand **ON**. De aan-uitknop brandt bij AAN.



- Verhoog de druk met een halve slag om de motor te starten. Laat de verf of ander materiaal door de FieldLazer circuleren totdat de verf uit de afvoerbuis stroomt.



- Wanneer de FieldLazer begint te pompen, worden het spoelmiddel en luchtballen uit het systeem verwijderd. Laat de vloeistof 30 tot 60 seconden uit de afvoerbuis in de opvangemmer lopen.
- Zet de ON/OFF-schakelaar in de **OFF**-stand. De aan-uitknop brandt niet in OFF.

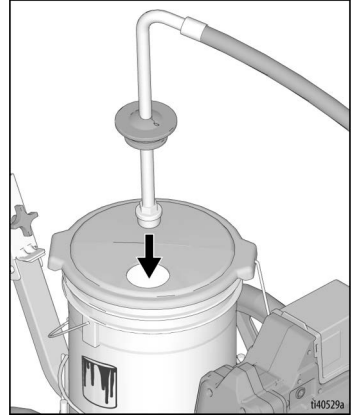


Bij spuiten onder hoge druk kunnen giftige stoffen in het lichaam binnendringen en ernstige verwondingen veroorzaken. Houd lekkage niet met de hand of met een doek tegen.

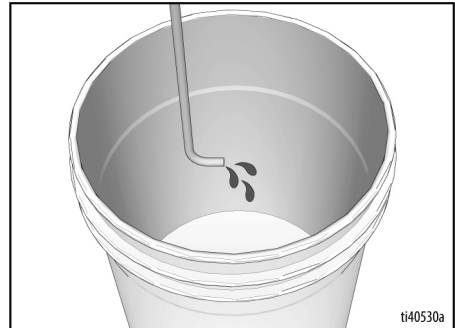
- Controleer op lekken. Voer bij lekkage de **Drukontlastingsprocedure**, pagina 12, uit. Draai daarna alle fittingen aan. Als er geen lekkage is, kunt u doorgaan met de volgende stap.

De pomp vullen

- Breng de aanzuigbuis naar de verfemmer en dompel de aanzuigbuis onder in de verf.



- Draai de ON/OFF-schakelaar in de stand **ON**. De knop brandt wanneer het apparaat **AAN** is.
- Wacht totdat er verf uit de afvoerbuis komt.

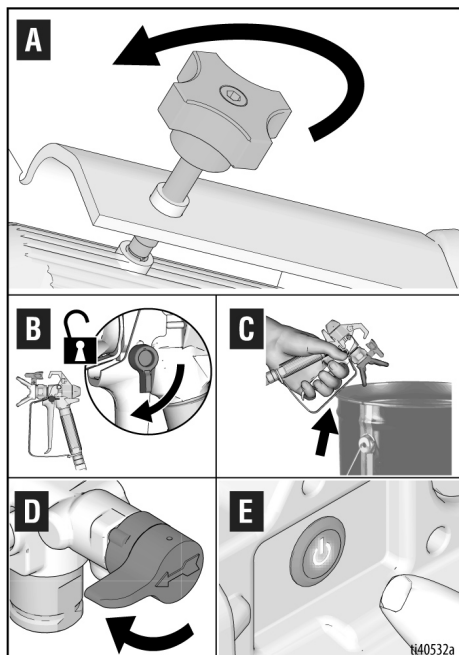


- Zet de ON/OFF-schakelaar in de stand **OFF**. De knop brandt wanneer de voeding **UIT** is.

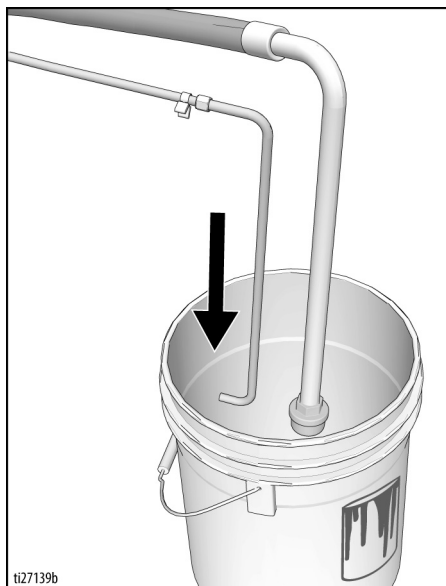
OPMERKING: Sommige vloeistoffen vullen mogelijk sneller als u de aan/uit-schakelaar tijdelijk op **UIT** zet zodat de pomp kan vertragen en stoppen. Zet de ON/OFF-schakelaar waar nodig meerdere keren aan en uit.

Pistool en slang vullen

1. Houd het pistool tegen de afvallemmer. Richt het pistool in de afvallemmer.
 - a. Draai de bevestigingsknop van het pistool los en verwijder het spuitpistool uit de houder.
 - b. Schakel de veiligheidspal uit.
 - c. Haal de pistooltrekker over en houd hem ingedrukt.
 - d. Zet het vul-/spuitventiel op SPRAY (spuiten).
 - e. Draai de ON/OFF-schakelaar in de stand **ON**. De knop brandt wanneer het apparaat AAN is.



2. Knijp de trekker in en blijf in de afvallemmer spuiten totdat er alleen verf uit het pistool stroomt.
3. Laat de trekker los. Schakel de veiligheidspal in.
4. Breng de afvoerbuis over naar de verfemmer.



OPMERKING: Wanneer de motor stopt, is de FieldLazer klaar om te spuiten. Als de motor blijft draaien, is de FieldLazer niet goed gevuld; herhaal dan de procedures **De pomp vullen** en **Pistool en slang vullen**.

Hoe moet u spuiten?

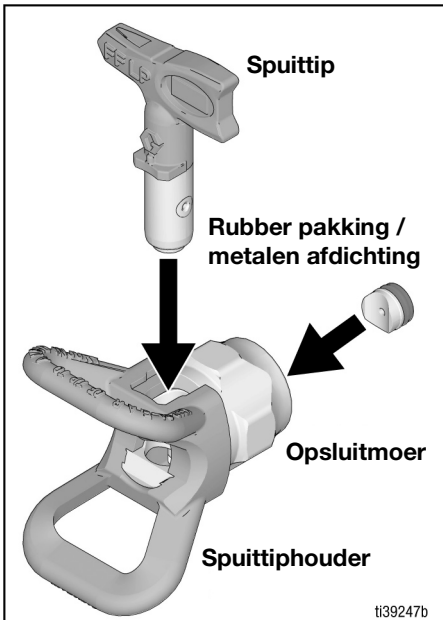
Installatie van de spuittip



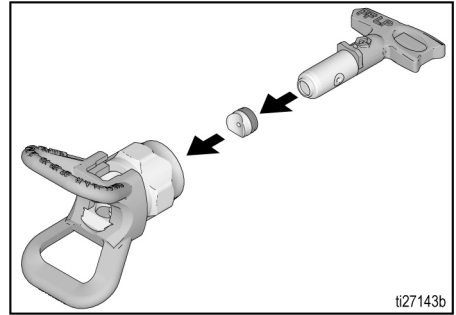
Plaats uw hand niet voor de spuittip bij het installeren of verwijderen van de spuittip en spuittipbeschermer om ernstige verwondingen als gevolg van injectie door de huid te voorkomen.

Voorkom lekken van de spuittip door ervoor te zorgen dat de spuittip en spuittipbeschermer goed zijn aangebracht.

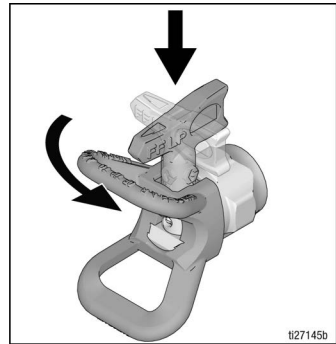
1. Voer de **Drukontlastingsprocedure**, pagina 12.
2. Schakel de veiligheidspal in.
3. Draai de bevestigingsknop van het pistool los en verwijder het spuitpistool uit de houder.
4. Controleer of de onderdelen van de spuittip en de spuittipbeschermer in de afgebeelde volgorde zijn gemonteerd.



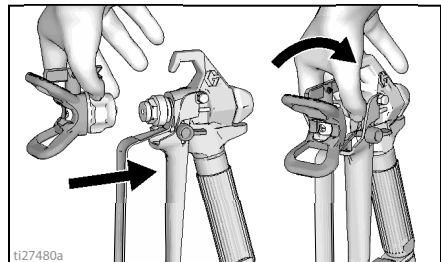
- a. Gebruik de spuittip om de pakking en de afdichting in de spuittipbeschermer uit te lijnen.



- b. De spuittip moet volledig in de tipbeschermer gedruwd zijn. Draai de spuittip en druk deze naar beneden.

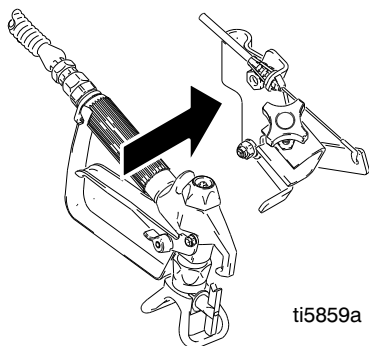


- c. Draai de pijlvormige hendel op de spuittip voorwaarts naar de spuitstand.
5. Schroef de spuittipmodule op het pistool en draai vast.

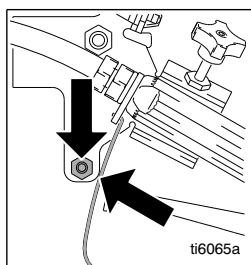


Hoe moet u spuiten?

6. Plaats het spuitpistool weer in de houder.

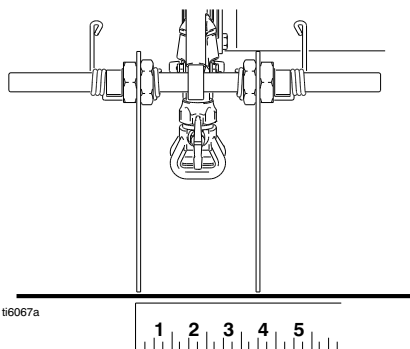


7. Plaats de trekkerbeschermmer vóór de moer op de pistoolhouder. Draai de knop vast.

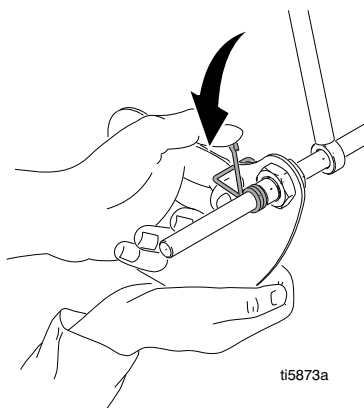


Spuit

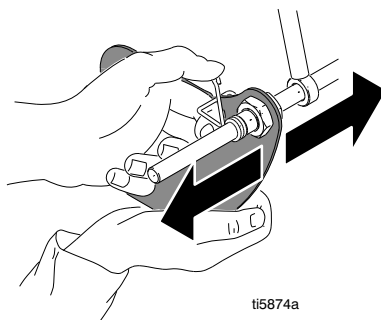
1. Stel de spuitschermen af op de gewenste breedte.



2. Pak het scherm vast met een hand en knijp de veerarmen samen met de andere hand.

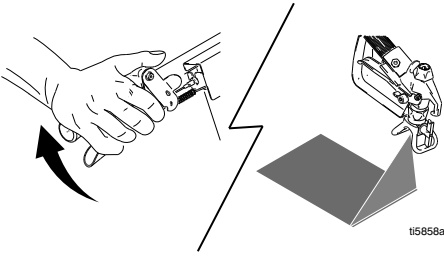


3. Schuif het scherm in de gewenste positie en laat de veer los.

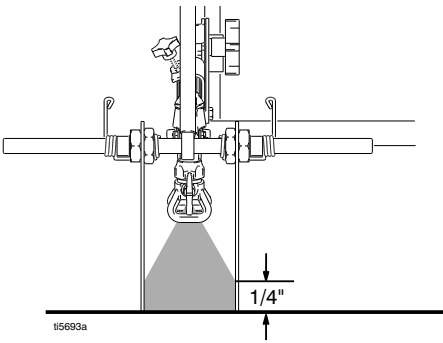


Hoe moet u spuiten?

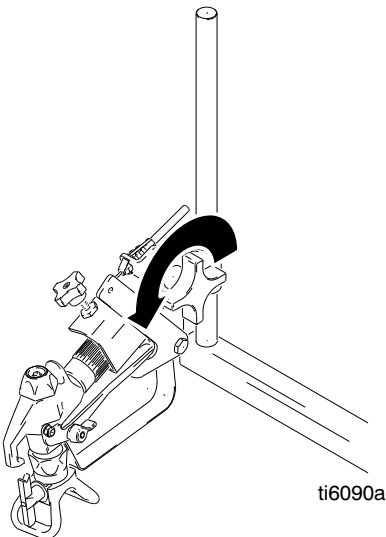
4. Knijp de bediening van het spuitpistool in en duw het belijningsapparaat naar voren om een testlijn aan te brengen.



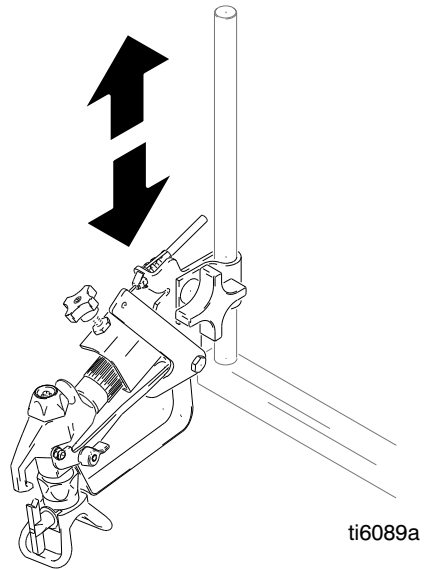
5. Pas de hoogte van het pistool aan, zodat de verf de schermen op 1/4 inch vanaf de onderzijde van de schermen raakt.



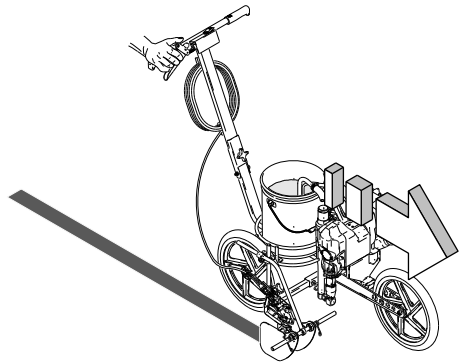
6. Draai de knop los.



7. Schuif het spuitpistool omhoog of omlaag.



8. Spuit een testlijn voordat u met het spuiten van het werkelijke vak begint.



Hoe moet u spuiten?

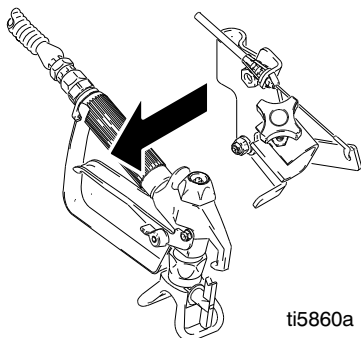
Sjablonen spuiten

1. Draai de bevestigingsknop van de pistool los.



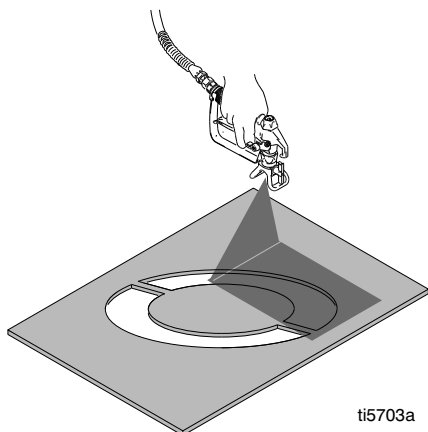
ti5862a

2. Verwijder het pistool uit de houder.



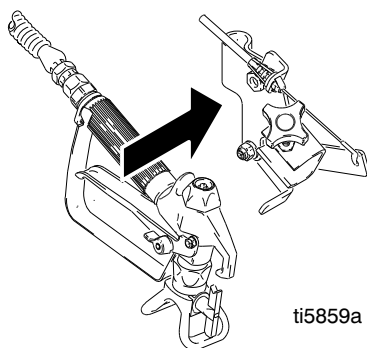
ti5860a

3. Schakel het spuitpistool in boven het patroon van het sjabloon.



ti5703a

4. Plaats het pistool weer in de houder.



ti5859a

5. Draai de bevestigingsknop van de pistool vast.



ti5863a

De juiste spuittip

De tipgrootte kiezen

De spuittips zijn verkrijgbaar met openingen van diverse diameters om verschillende vloeistoffen te spuiten. Uw FieldLazer wordt geleverd met een spuittip die voor de meeste verfwerkzaamheden kan worden gebruikt.

Tips:

- Terwijl u spuit, slijt de tip en wordt hij groter. Wanneer u met een kleinere tip dan de maximumtip begint, kunt u binnen het nominale debietbereik van het spuittoestel werken.
- Gebruik een tip met een grotere opening voor dikkere materialen en een tip met kleinere opening voor dünnere materialen.
- De tips verslijten en moeten periodiek worden vervangen.
- De diameter van de spuittip bepaalt het vloeistofdebiet, dus de hoeveelheid verf die uit het pistool komt.

Spuitbreedte

De spuitbreedte is de breedte van het belijningspatroon en bepaalt hoeveel oppervlak elke spuitbeweging dekt.

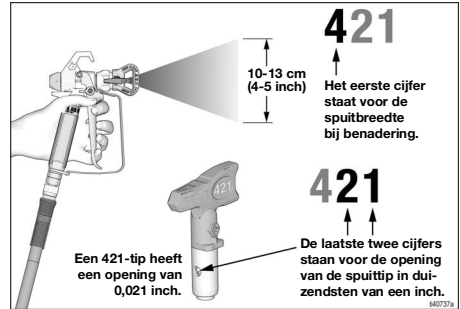
Tips:

- selecteer een spuitbreedte die geschikt is voor het te bespuiten oppervlak.
- Grotere spuitbreedtes geven een betere dekking op brede, open oppervlakken.
- Kleinere spuitbreedtes bieden meer controle op kleine oppervlakken.

Uitleg tipnummer

De laatste drie cijfers van het spuittipnummer (bijvoorbeeld LL5421) bevatten informatie over de openingsdiameter en spuitbreedte op het oppervlak wanneer u het pistool ongeveer 15,2 cm (6 inch) van het te bespuiten oppervlak houdt.

Rac5-spuittips worden gemeten op 15,2 cm (6 inch) van het oppervlak.



Hoe moet u spuiten?

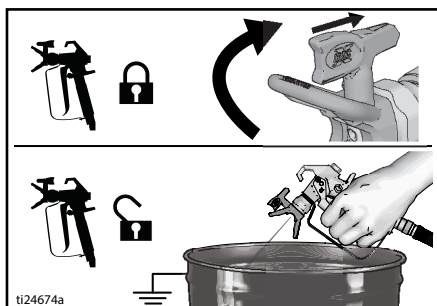
Verstopingen in de spuittip verwijderen

Als de spuittip met deeltjes of verfresten verstopt raakt, kunt u de spuittip snel en gemakkelijk omdraaien, zodat u resten kunt verwijderen zonder het spuittoestel te demonteren.

Zie **De verf zeven**, pagina 10 voor meer informatie.

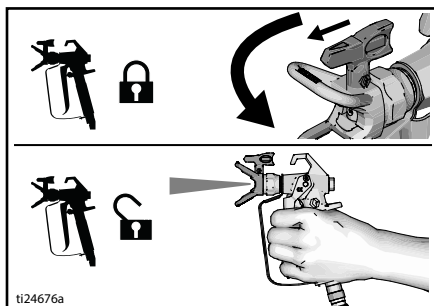
1. Laat de trekker los. Schakel de veiligheidspal in. Draai de spuittip naar de stand voor ontstoppen. Schakel de veiligheidspal uit. Haal de trekker van het pistool boven het afvalgebied over om verstoppingen te verwijderen.

Een verstopping verwijderen



2. Schakel de veiligheidspal in. Draai de spuittip terug naar de spuitstand. Ontgrendel de veiligheidspal en ga door met spuiten.

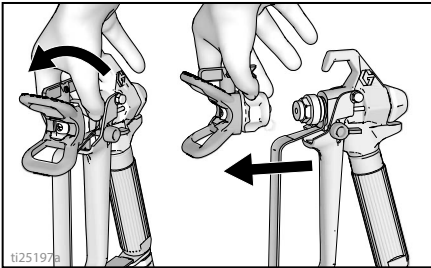
Spuiten



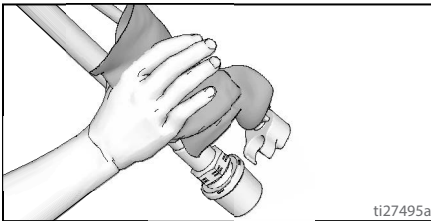
Reinigen

Wanneer u de FieldLazer na elk gebruik reinigt, start het apparaat zonder problemen als u het de volgende keer weer gebruikt.

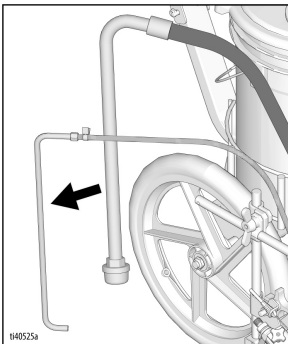
1. Voer de **Drukontlastingsprocedure**, pagina 12.
2. Verwijder de tipbeschermer en de spuittip, zie **Installatie van de spuittip**, pagina 17.



3. Haal de aanzuigbuis en de afvoerbuis uit de verf en veeg verfresten van de buitenkant.



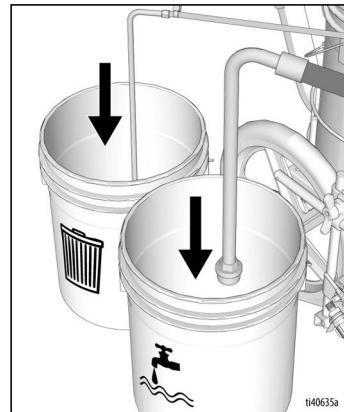
4. Trek de afvoerbuis (kleinere leiding) uit de aanzuigbuis (grotere leiding).



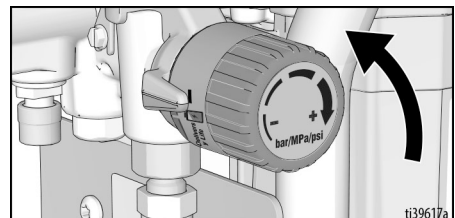
5. Plaats de lege afval- en wateremmers naast elkaar.



6. Plaats de aanzuigbuis in water en de afvoerbuis in de afvallemmer.

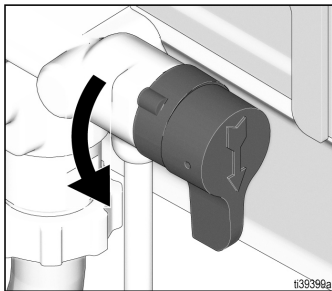


7. Draai de drukregelknop in de stand Prime/Clean (vullen/reinigen) (de laagste stand waarbij de pomp blijft draaien).



Reinigen

8. Zet het vul-/spuitventiel in de stand PRIME (vullen).



9. Draai de ON/OFF-schakelaar in de stand **ON**. De knop brandt in ON.

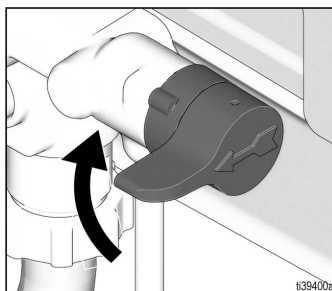
10. Spoel het systeem totdat ongeveer 1/3 van het water uit de emmer is gezogen of de vloeistof helder is.

11. Draai de ON/OFF-schakelaar in de stand **OFF**. De knop brandt niet in OFF.

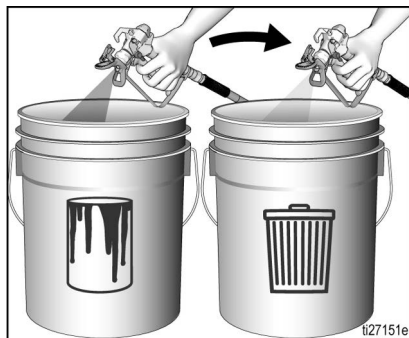
OPMERKING: Stap 12 dient om verf in de airless slang terug in de verfemmer te laten stromen. Een slang van 15 meter (50 ft) bevat ongeveer 1 liter (1 quart) verf.

12. Zo haalt u de verf uit de slang:

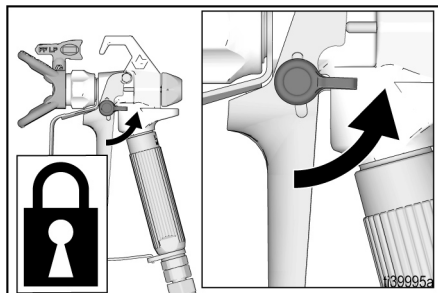
- Houd het pistool stevig vast
- Richt het pistool in een verfemmer.
- Schakel de veiligheidspal uit.
- Haal de pistooltrekker over en houd hem ingedrukt.
- Zet het vul-/spuitventiel in de stand **SPRAY** (spuiten).



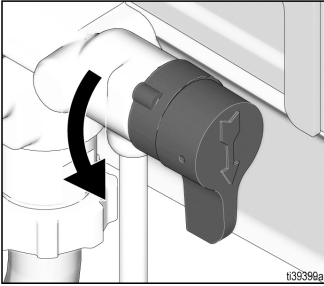
- Draai de ON/OFF-schakelaar in de stand **ON**. De knop brandt in ON.
 - Houd de pistooltrekker ingedrukt totdat u met spoelmiddel verdund water uit het pistool ziet vloeien.
13. Houd de trekker ingedrukt en beweeg het pistool snel in de richting van de afvallemer. Blijf met het pistool in de afvallemer spuiten totdat het spoelmiddel dat uit het pistool loopt relatief helder is.



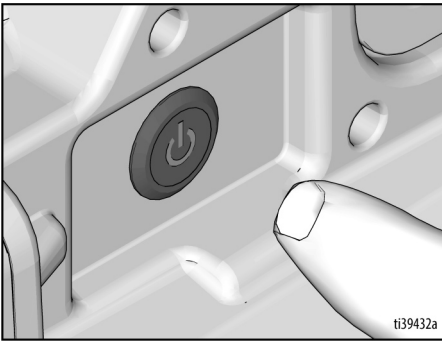
14. Laat de trekker van het pistool los. Schakel de veiligheidspal in.



15. Zet het vul-/sputventiel in de stand PRIME (vullen).



16. Draai de ON/OFF-schakelaar in de stand **OFF**. De knop brandt niet in OFF.



17. Reinig filters.
Zie **Het InstaClean™ -vloeistoffilter reinigen**, pagina 26.

18. Reinig het pistool, zie **Het pistool reinigen**, pagina 26. Zie de aparte pistoolhandleiding voor extra informatie.

19. Vul het apparaat met Pump Armor™-vloeistof, zodat er een beschermende coating achterblijft die bevroering of corrosie voorkomt.

20. De accu verwijderen, zie **De accu plaatsen en verwijderen**, pagina 11.

21. Veeg het spuittoestel, de slang en het pistool af met een in water gedrenkte doek.

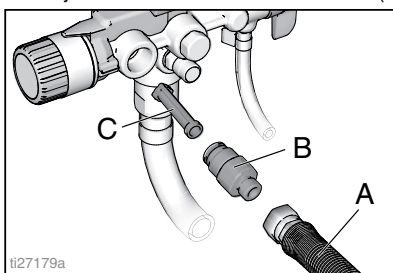


Het InstaClean™ -vloeistoffilter reinigen

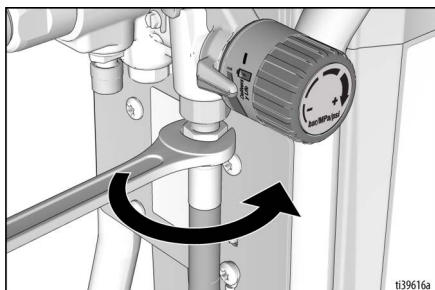
(Optioneel)

Het InstaClean-vloeistoffilter voorkomt dat er deeltjes in de verslang komen. Na elk gebruik dient u het filter te verwijderen en te reinigen, om een optimaal rendement te garanderen.

1. Voer de **Drukontlastingsprocedure**, pagina 12, uit en verwijder de accu, zie **De accu plaatsen en verwijderen**, pagina 11
2. Koppel de airless spuit slang (A) los van het spuittoestel.
3. Draai de uitlaatfitting (B) los.
4. Verwijder het InstaClean-vloeistoffilter (C).

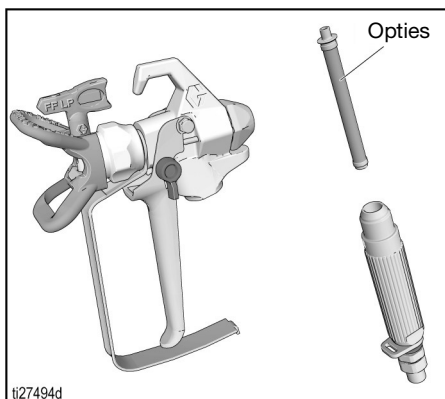


5. Controleer het InstaClean-vloeistoffilter (C) op vuilresten. Reinig het filter waar nodig met water of oplosmiddel en een zachte borstel.
 - a. Installeer het gesloten (vierkante) uiteinde van het InstaClean-vloeistoffilter (C) in het spuittoestel.
 - b. Schroef de uitlaatfitting (B) op het spuittoestel.
6. Draai de uitlaatfitting vast en sluit de slang (A) opnieuw aan op het spuittoestel. Gebruik een moersleutel om de slang goed te bevestigen.

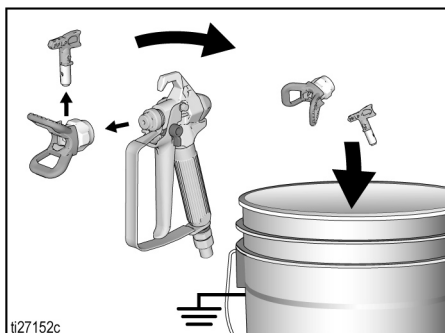


Het pistool reinigen

1. Voer de **Drukontlastingsprocedure**, pagina 12, uit en verwijder de accu, zie **De accu plaatsen en verwijderen**, pagina 11
2. Als het optionele pistoolfilter is gemonteerd, reinig het vloeistoffilter van het pistool met water of met spoelvloeistof en een borstel elke keer dat u het systeem spoelt. Vervang het filter van het pistool bij beschadiging.



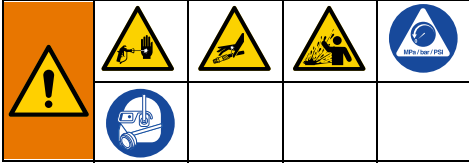
3. Haal spuittip en tipbeschermer eraf en reinig ze met water of spoelvloeistof en een borstel.



4. Veeg de verf op de buitenkant van het pistool weg met behulp van een zachte doek die vochtig is gemaakt met water of spoelvloeistof.

Opslag

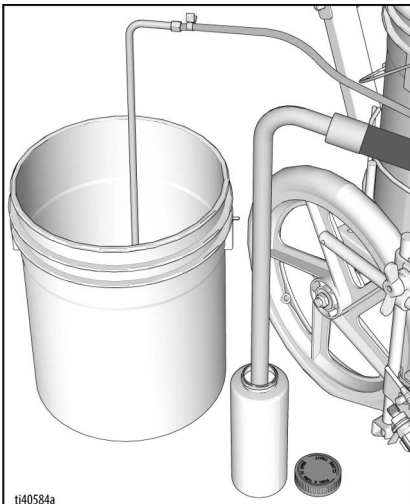
Met de juiste opslag is de FieldLazer klaar voor gebruik de volgende keer dat u het apparaat nodig hebt.



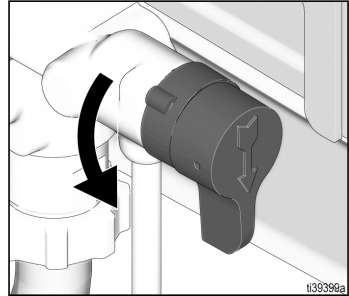
Laat na het reinigen altijd Pump Armor-opslagvloeistof door het systeem circuleren. Water dat in het spuitapparaat achterblijft, zal tot roestvorming leiden en de pomp beschadigen.

Voer **Reinigen**, pagina 23, en **Het InstaClean™-vloeistoffilter reinigen**, pagina 26, uit.

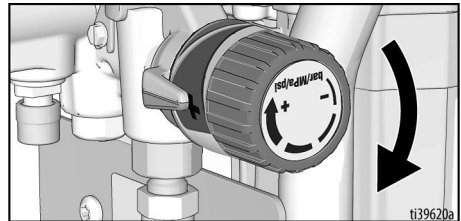
- Controleer of al het water uit de FieldLazer en de slangen is afgevoerd voordat u de FieldLazer opbergt
 - Laat geen water achter dat in de FieldLazer of de slang kan bevriezen.
 - Berg de FieldLazer niet op als het apparaat nog onder druk staat.
 - Berg de FieldLazer binnen op.
1. Voer de **Drukontlastingsprocedure**, pagina 12.
 2. Plaats de aanzuigbuis in de fles met Pump Armor-vloeistof en de afvoerbuis in de afvallemmer.



3. Zet het vul-/spuitventiel in de stand PRIME (vullen).



4. Draai de ON/OFF-schakelaar in de stand **ON**. De knop brandt in ON.
5. Draai de drukregelknop rechtsonder totdat de pomp inschakelt.



6. Wanneer opslagvloeistof uit de afvoerbuis stroomt (5-10 seconden), zet u de ON/OFF-schakelaar op **OFF**.
7. Zet het vul-/spuitventiel in de stand SPRAY (spuiten) om de opslagvloeistof tijdens de opslag in de FieldLazer te houden. Als er Pump Armor door de slang en het pistool loopt, ontlast de druk door de trekker van het pistool in te schakelen voordat u het apparaat opbergt.
8. Bevestig een plastic zak rond de aanzuigen afvoerbuis om eventuele druppels op te vangen.
9. De accu verwijderen, zie **De accu plaatsen en verwijderen**, pagina 11.

Snelgids

Ref	Naam	Omschrijving
1	Hoofdschakelaar belijningsapparaat	Zet het spuittoestel aan (ON) en uit (OFF).
2	Drukregelknop	Verhoogt (rechtsom draaien) en verlaagt (linksom draaien) de vloeistofdruk in de pomp, de slang en in het spuitpistool. U kunt een functie selecteren door het symbool op de drukregelknop uit te lijnen met de standindicator, pagina 12.
3	Bediening spuitpistool	Trekker op de handgreep van het spuittoestel waarmee de pistooltrekker op afstand kan worden bediend.
4	Vulventiel	<ul style="list-style-type: none"> In de stand PRIME (vullen) stroomt de vloeistof naar de afvoerbuis. In de stand SPRAY (spuiten) stroomt vloeistof onder druk naar de verflang. Ontlast automatisch het systeem van overmatige druk.
5	Veiligheidspal pistool	Voorkomt dat de trekker van het spuitpistool onverwacht wordt ingeschakeld.
6	Spuitscherm	Verstelbare spuitschermen die de breedte van de lijn regelen.
7	ProXChange™-pomp	Pompt en zet de vloeistof onder druk en stuwt de vloeistof naar de verflang.
8	Afvoerbuis	Tapt de vloeistof in het systeem af tijdens het vullen en het ontlasten van de druk.
9	Vloeistofinlaatbuis (aanzuiging)	Zuigt de vloeistof vanuit de verfemmer naar de pomp.
10	InstaClean™-vloeistoffilter	<ul style="list-style-type: none"> Filtert de vloeistof die uit de pomp komt om verstoppingen van de spuittip te verminderen en de afwerking te verbeteren. Wordt uitsluitend automatisch gereinigd tijdens de drukontlasting.
11	Accu	Regelt de voeding naar het spuittoestel (zie pagina 3 voor geschikte accu's).
12	Bevestigingsknop pistool	Zorgt dat het pistool in de pistoolhouder op het frame van het spuittoestel blijft.
13	PushPrime-knop	Tikt de inlaatkogel aan bij druk om los te maken.
14	Airless spuitpistool	Doseert vloeistof.
15	Tipbeschermer	Vermindert het risico op verwonding door injectie van vloeistof.
16	Omkeerbare spuittip	<ul style="list-style-type: none"> Vernevelt de te spuiten vloeistof, vormt een spuitpatroon en regelt het vloeistofdebiet volgens de openingsdiameter. Als u deze omkeert, kunt u verstopte spuittips vrijmaken zonder ze te demonteren.
17	Vloeistoffilter pistool (optioneel)	Filtert de vloeistof die het spuitpistool binnenstroomt, om verstopping van de spuittip te verminderen.
18	Vloeistofuitlaatfitting	Aansluiting met schroefdraad voor airless slang.
19	Eenvoudig te openen toegangspaneel	Eenvoudig te openen toegangspaneel voor snelle toegang tot de pomp. De klep is te openen door de vergrendelingen uit te trekken, terwijl u de klep wegschuift van de pompinlaat.
20	Inlaatzeef	Voorkomt dat er vuil in de pomp komt.

Onderhoud

Routineonderhoud is belangrijk om de goede werking van uw belijningsapparaat te waarborgen.



Activiteit	Interval
Inspecteer/reinig het InstaClean-filter, de vloeistofinlaatzeef en het pistoolfilter.	Dagelijks of telkens wanneer u spuit
Inspecteer de openingen van de motorafscherming op verstopping.	Dagelijks of telkens wanneer u spuit

LET OP

Bescherm de interne aandrijfdelen van dit spuittoestel tegen water. Door de openingen in de behuizing kunnen de mechanische onderdelen en de elektronica binnenin worden gekoeld. Als er water in deze openingen komt, kan het spuittoestel defect of permanent beschadigd raken.

- Zie **De pomp verwijderen**, pagina 29 en **De pomp installeren**, pagina 31, of neem contact op met een door Graco erkende winkel, distributeur of onderhoudscentrum.

De pomp verwijderen

Voer altijd de **Drukontlastingsprocedure**, pagina 12, uit en verwijder de accu, zie **De accu plaatsen en verwijderen**, pagina 11, voordat u de pomp gaat repareren.

- Trek de vergrendelingen van het eenvoudig te openen toegangspaneel naar u toe, terwijl u het hele paneel wegduwt naar het uiteinde van de pomp.
- Hef nu het paneel op zodat het uit de weg draait.

Airless slangen

Controleer de slang op schade telkens als u spuit. Probeer de slang niet te repareren als de slangmantel of fittingen beschadigd zijn. Gebruik geen slangen die korter zijn dan 7,6 m (25 ft.). Draai de slangen vast met behulp van twee moersleutels.

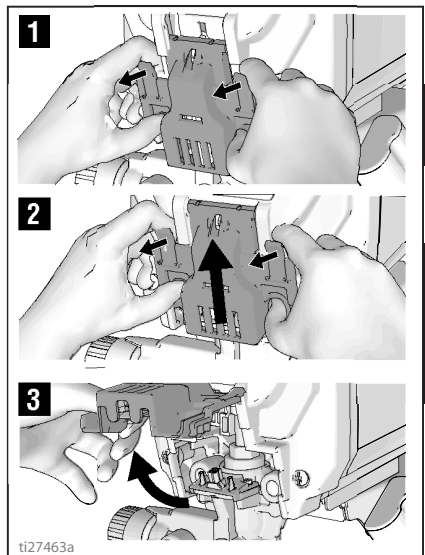
Spuittips

- Reinig de spuittips altijd met een compatibele reinigingsvloeistof en borstel na het spuiten.
- Spuittips moeten mogelijk na 57 liter (15 gallon) worden vervangen of ze blijven goed tot 227 liter (60 gallon), afhankelijk van hoe schurend de verf is.

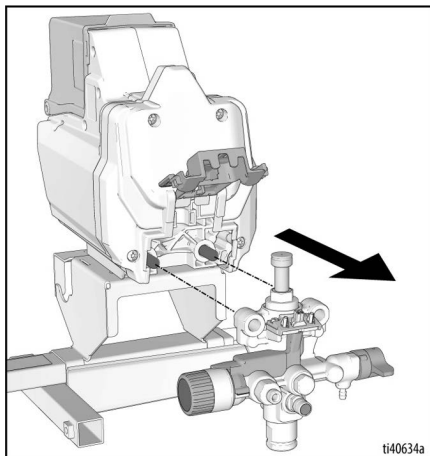
De pomp repareren

Wanneer de pakkingen van de pomp versleten raken, begint er verf langs de zijkant van de pomp te lekken.

- Schaf een pomp reparatieset aan en installeer de set volgens de meegeleverde instructies voordat u aan uw volgende klus begint.

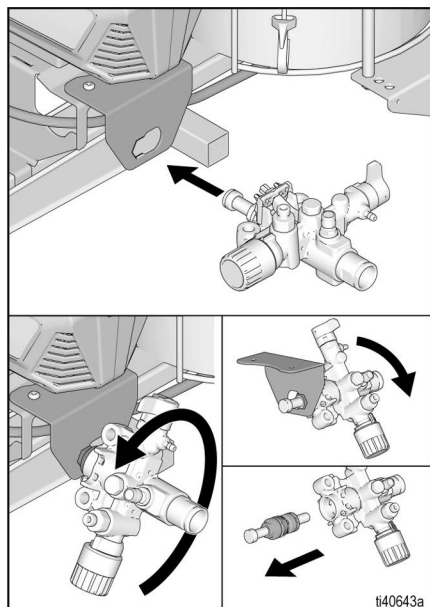


3. Schuif de pompeenheid van de montagepenen.



Verwijdergereedschap ProXChange

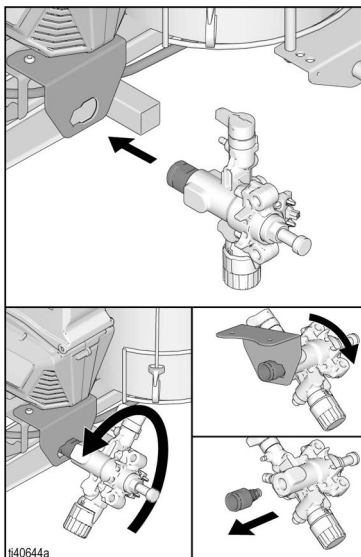
Er bevindt zich een geïntegreerd gereedschap in het frame om de ProXChange-pakking te verwijderen. Zie de reparatiehandleiding van de pomp voor volledige reparatie-instructies.



Inlaatventiel verwijderen

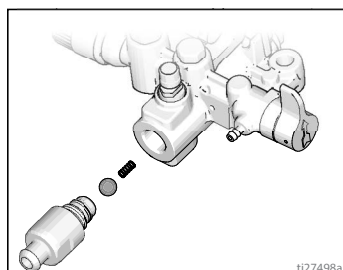
In het frame bevindt zich een geïntegreerd gereedschap om het inlaatventiel van de pomp te verwijderen. Als u vermoedt dat het inlaatventiel verstopt is of vastzit, verwijder dan het ventiel en reinig of vervang het.

1. Verwijder de aanzuigbuis of de materiaalhouder van het spuittoestel.
2. Steek de pompinlaat in het frame en draai het inlaatventiel los. Verwijder het inlaatventiel.



LET OP

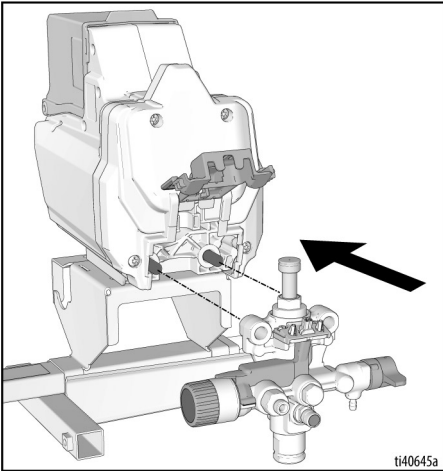
Maak de kogel en de veer in het inlaatventiel niet los. Deze kunnen eruit vallen wanneer het inlaatventiel wordt verwijderd. De pomp kan niet worden gevuld zonder de kogel en veer.



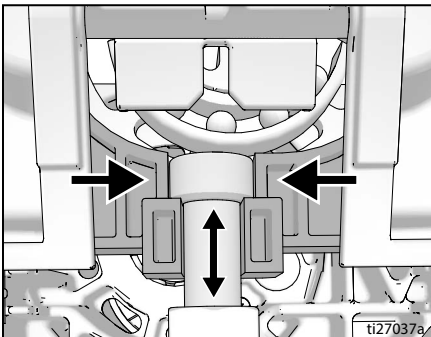
3. Verwijder vuil en opgedroogde verf uit de opening en bevestig de kogel en veer opnieuw. Draai het inlaatventiel op de pomp aan met behulp van het geïntegreerde gereedschap op het frame.

De pomp installeren

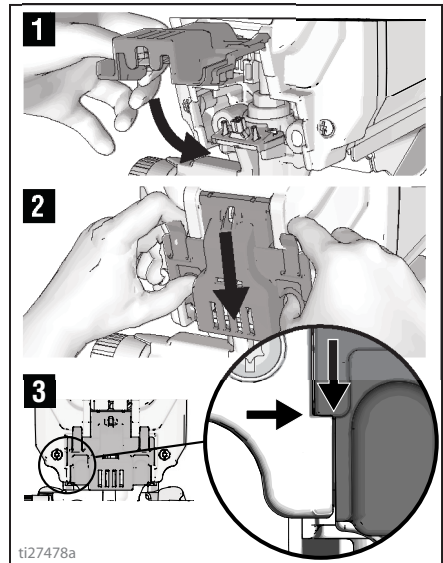
1. Schuif de pompeenheid op de montagepennen.



2. Beweeg de verdringerstang omhoog of omlaag totdat de kap gelijk ligt met de opening in het juk.

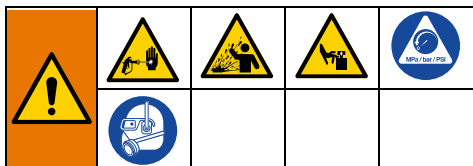


3. Klap het eenvoudig te openen toegangspaneel dicht terwijl u het hele paneel naar de inlaatzijde van de pomp duwt.



OPMERKING: Het paneel moet volledig gesloten en vergrendeld zijn voordat het spuittoestel kan werken.

Probleemoplossing

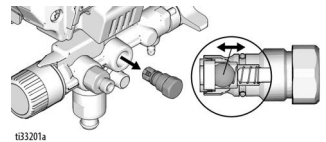


1. Voer de **Drukontlastingsprocedure**, pagina 12 uit voordat u controles of reparaties uitvoert.

2. Oplossingen die aan het begin van elk probleem worden vermeld, komen het vaakst voor. Begin bij het begin en ga verder door de lijst om een oplossing te vinden.
3. Controleer alles in deze tabel voor Problemen oplossen voordat u het verfpistool naar een erkend servicecentrum brengt.

Probleem	Oorzaak	Oplossing
De motor draait niet: (controleer of de accu goed is geplaatst en of deze volledig is opgeladen, en of de aan-uitschakelaar op Aan staat)	Het eenvoudig te openen toegangspaneel is niet helemaal dicht.	Controleer of het eenvoudig te openen toegangspaneel dicht en vergrendeld is. Zie pagina 31.
	De drukregelknop staat ingesteld op nul.	Draai de drukregelknop rechtsom voor een hogere druk.
	De pomp is vastgelopen. (Verf is uitgehard in de pomp of er is bevroren water in de pomp aanwezig).	Draai de ON/OFF-schakelaar naar OFF en verwijder de accu. Als het water bevroren is, start het spuittoestel dan NIET op voordat het water volledig is ontdooid. Anders kunnen de motor, het bedieningspaneel en/of de aandrijving beschadigd raken. Plaats het spuittoestel enige uren in een warme ruimte. Wanneer het niet bevroren is, controleer of er uitgeharde verf in de pomp aanwezig is. Indien er verf uitgehard is in de pomp. Zie De pomp verwijderen , pagina 29. Als de motor niet draait als de pomp is gerepareerd, neem contact op met een erkende verkoper, distributeur of onderhoudscentrum van Graco.
	De motor of regelaar is beschadigd.	Neem contact op met een erkende verkoper, distributeur of onderhoudscentrum van Graco.
	De accu is niet voldoende opgeladen.	Laad de accu op.
De accu is defect.	Vervang de accu.	

Probleem	Oorzaak	Oplossing
De FieldLazer werkt, maar de pomp vult niet of verliest druk bij gebruik. (Pomp draait, maar pompt geen verf of bouwt geen druk op).	De kogel in het inlaatventiel zit vast.	Druk op de PushPrime-knop, zodat de kogel loskomt en de pomp behoorlijk gevuld kan worden.
	Het vul-/spuitventiel staat in de stand SPRAY (spuiten).	Zet het vul-/spuitventiel in de stand PRIME (vullen) totdat er verf uit de afvoerbuis komt. De pomp is nu gevuld.
	De pomp was niet gevuld met spoelvoelstof. (Het kan gebeuren dat het systeem bij dikke vloeistoffen niet wordt gevuld; u moet het systeem dan eerst met spoelvoelstof vullen.)	Haal de aanzuigbuis uit de verf. Vul de pomp met een spoelvoelstof op olie- of waterbasis. Zie pagina 13.
	Vuil in de verf.	Zeef de verf. Zie pagina 10.
	Dikke of „kleverige” verf.	Sommige vloeistoffen vullen mogelijk sneller als u de ON/OFF-schakelaar tijdelijk op UIT zet zodat de pomp kan vertragen en stoppen. Zet de ON/OFF-schakelaar waar nodig meerdere keren aan en uit.
	De inlaatzeef is verstopt of de aanzuigbuis is niet in verf ondergedompeld.	Veeg al het vuil van het inlaatfilter en zorg ervoor dat de aanzuigbuis in verf is ondergedompeld.
	De kogel of de zitting van het inlaatventiel is vuil.	Verwijder de inlaatfitting. Reinig of vervang de kogel en de zitting. Zie pagina 30.
	De aanzuigbuis lekt.	Controleer de aanzuigbuisaansluiting op barsten of vacuümlekken.
	De kogel in het uitlaatventiel zit vast.	Schroef het uitlaatventiel los, verwijder en reinig de constructie. Zie De pomp repareren , pagina 29. Vul de pomp vervolgens opnieuw. Verwijder de inlaat- en uitlaatventielen en reinig ze, vervang ze en vul opnieuw. Zie De pomp vullen , pagina 15. Zorg ervoor dat u de kogel en veer van het inlaatventiel niet losmaakt, want anders werkt het spuittoestel niet. Zie Inlaatventiel verwijderen , pagina 30. Zorg ervoor dat de uitlaatkogel vrij in de behuizing kan bewegen voordat u deze opnieuw plaatst.
	Het vul-/spuitventiel is versleten of verstopt met vuil.	Breng het spuittoestel naar een erkend Graco-onderhoudscentrum.



Probleemoplossing

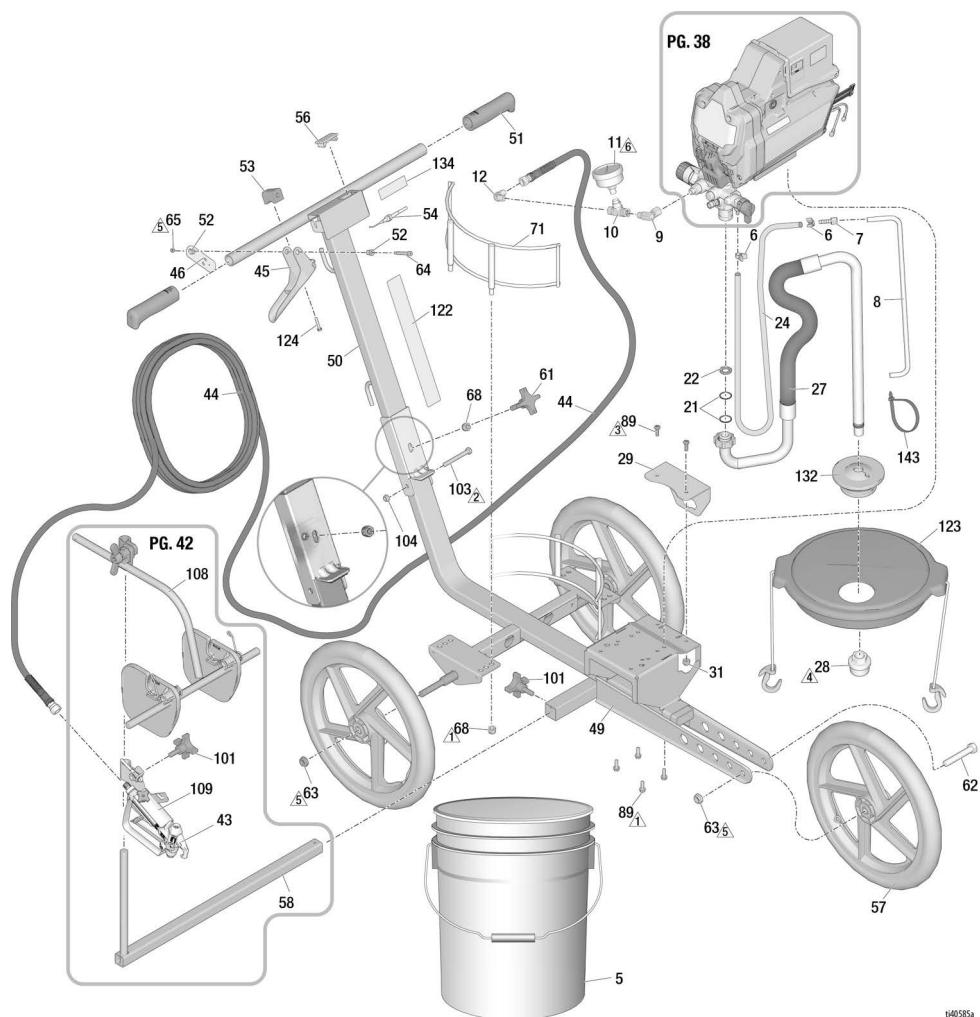
Probleem	Oorzaak	Oplossing
De pomp is gevuld, maar geeft geen goed spuitpatroon.	De spuittip kan gedeeltelijk verstopt zijn.	Verwijder de verstopping in de spuittip. Zie Verstoppingen in de spuittip verwijderen , pagina 22.
	De omkeerbare spuittip staat in de stand voor ontstoppen.	Draai de pijlvormige hendel op de spuittip zo dat hij naar voren in de stand SPUITEN wijst. Zie pagina 17.
	Vuil in de verf.	Zeef de verf. Zie pagina 10.
	De druk staat te laag afgesteld.	Lijn de instellingsindicator van de drukregelingsschakelaar uit met de gewenste spuitinstelling. Zie pagina 17.
	Het InstaClean-vloeistoffilter is verstopt.	Reinig of vervang het InstaClean-vloeistoffilter. Zie pagina 26.
	Het vloeistoffilter van het pistool is verstopt.	Reinig of vervang het vloeistoffilter van het pistool. Zie pagina 26.
	De geselecteerde spuittip is te groot voor de capaciteit van het spuittoestel.	Vervang de tip. Zie Installatie van de spuittip , pagina 17.
	De spuittip is te versleten voor de capaciteit van het spuittoestel.	Vervang de tip. Zie Installatie van de spuittip , pagina 17.
	Spuittipkapping en -afdichting zijn versleten of ontbreken.	Vervang de kapping en afdichting. Zie pagina 17.
	De inlaatzeef is verstopt of de aanzuigbuis is niet in verf ondergedompeld.	Veeg al het vuil van de inlaatzeef en zorg ervoor dat de aanzuigbuis in verf is ondergedompeld.
	De accu is niet voldoende opgeladen om de spuittip te ondersteunen.	Laad de accu op of gebruik een kleinere spuittip.
	Het inlaat- of uitlaatventiel van de pomp is versleten of verstopt met vuil.	Controleer op versleten of vervuilde inlaatventiel of uitlaatventiel. - Vul het spuitapparaat met verf. - Druk de trekker heel even in. - Wanneer u de trekker loslaat, zou de pomp kort nog even moeten draaien en dan stoppen. - Als de pomp blijft draaien, zijn de pompventielen mogelijk versleten of vervuild met vuil. - Reinig of vervang de ventielen met behulp van de juiste sets. Zie pagina 41.
	Oneffen ondergrond.	Gebruik de spuitschermen.
	Lage temperaturen.	Warme verf of dun met water.
	Het materiaal is te dik.	Verdun het materiaal. Volg de aanbevelingen van de fabrikant.
De airless slang is te lang (als er een extra stuk is toegevoegd).	Verwijder het deel van de airless slang.	
Het spuitpistool stopte met spuiten terwijl de trekker werd overgehaald.	De spuittip is verstopt.	Verwijder de verstopping in de spuittip. Zie Verstoppingen in de spuittip verwijderen , pagina 22.
	Het spuittoestel is niet meer goed gevuld.	Zie onder problemen oplossen „Het spuittoestel draait, maar de pomp vult niet of verliest druk bij gebruik” op pagina 32.
Bij het spuiten van verf dekt de verf niet genoeg.	Het gespoten materiaal is te dik.	Beweeg het pistool sneller.
		Kies een spuittip met een kleinere opening.
		Kies een spuittip met een bredere spuitbreedte.
		Zorg ervoor dat u het pistool ver genoeg van het oppervlak houdt.

Probleem	Oorzaak	Oplossing
Bij het spuiten van verf dekt de verf niet genoeg.	Materiaal te dun opgebracht.	Beweeg het pistool langzamer.
		Kies een spuittip met een grotere opening.
		Kies een spuittip met een kleinere spuitbreedte.
		Zorg ervoor dat u het pistool dicht genoeg bij het oppervlak houdt.
De spuitbreedte vertoont enorme verschillen tijdens het spuiten.	De drukregelaar is versleten en veroorzaakt uitzonderlijke schommelingen in de druk.	Breng het spuittoestel naar een erkend Graco-onderhoudscentrum.
De trekker van het spuitpistool kan niet worden overgehaald.	De veiligheidspal van het spuitpistool is vergrendeld.	Draai de veiligheidspal om de veiligheidspal te ontgrendelen. Zie pagina 8.
Er lekt verf uit de drukregelaar.	De drukregelaar is versleten.	Breng het spuittoestel naar een erkend Graco-onderhoudscentrum.
Er lekt verf door de afvoerbuis.	Er staat te veel druk op het spuittoestel.	Breng het spuittoestel naar een erkend Graco-onderhoudscentrum.
Er lekt verf langs de buitenzijde van de pomp.	De pomppakkingen zijn versleten.	Vervang de pomppakkingen met een nieuwe ProXChange-module. Zie pagina 29.
De motor is heet en draait onregelmatig. De motor slaat automatisch af als gevolg van overmatige verhitting. Het apparaat kan schade oplopen als de oorzaak niet wordt verholpen.	De ventilatiegaten in de behuizing zijn verstopt of het spuittoestel wordt afgedekt.	Houd de ventilatiegaten vrij van obstructies en zorg ervoor dat het spuittoestel niet wordt afgedekt.
	De accu is niet voldoende opgeladen.	Laad de accu op.
	De motor moet worden vervangen.	Breng uw spuittoestel naar een door Graco erkende verkoper, distributeur of onderhoudscentrum.
De FieldLazer maakt geen geluid wanneer de drukregelaar op ON staan en de ON/OFF-schakelaar op ON staat (brandt).	Het lampje van de ON/OFF-schakelaar knippert twee keer wanneer de drukregeling op ON staat. Dit wijst op een onjuiste spanning.	Vervang de accu door een opgeladen accu.
		De accu heeft het einde van zijn levensduur bereikt. Vervang de accu.
		Motor beschadigd, vervang de motoreenheid.
	Het lampje van de ON/OFF-schakelaar knippert drie keer wanneer de drukregelaar op ON staat. Dit wijst erop dat de accutemperatuur te hoog of te laag is.	Laat de accu afkoelen, of opwarmen tot kamertemperatuur.
	Het lampje van de ON/OFF-schakelaar knippert vier keer wanneer de drukregelaar op ON staat. Dit wijst erop dat de rotor klem zit.	Vervang de pomp en/of de motor.
Het lampje van de ON/OFF-schakelaar knippert vijf keer wanneer de drukregelaar op ON staat. Dit wijst erop dat de motortemperatuur te hoog is.	Laat de motor afkoelen tot kamertemperatuur.	
De ON/OFF-schakelaar gaat niet branden wanneer deze wordt ingedrukt.	Er is geen accu geplaatst, de accu is onvoldoende opgeladen of de accu is beschadigd.	Monteer de accu op de juiste manier, controleer of de accu volledig is opgeladen of vervang de accu.
	Besturingskaart is beschadigd.	Vervang de besturingskaart.

Onderdelen voor de FieldLazer ES100

Onderdelen voor de FieldLazer ES100

Ref.	Aanhaalmoment	Ref.	Aanhaalmoment	Ref.	Aanhaalmoment
	10,2-12,4 N•m (90-110 in-lb)		4,5-5,6 N•m (40-50 in-lb)		Draai de moer vast en draai dan 1/4 - 3/8 terug voor vrij draaien
	13-15,3 N•m (115-135 in-lb)		Handvast aandraaien.		20,3-24,9 N•m (180-220 in-lb)



1649585a







Onderdelenlijst voor de FieldLazer ES100

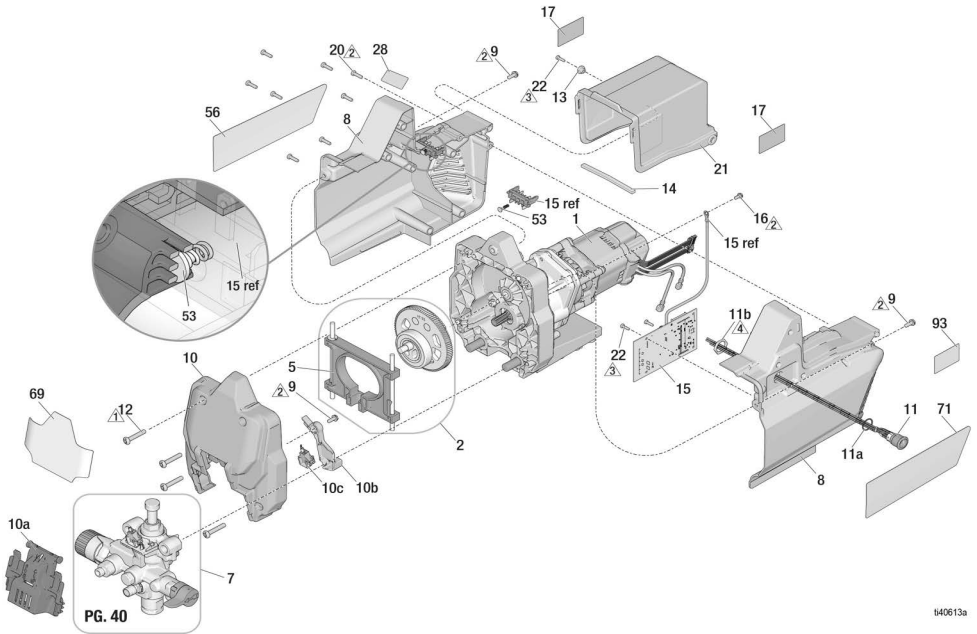
Onderdelenlijst voor de FieldLazer ES100

Ref.	Onderdeel	Omschrijving	Aantal	Ref.	Onderdeel	Omschrijving	Aantal
5	115077	EMMER, kunststof	1	52	111017	LAGER, geflensd	2
6	115489	KLEM, afvoerbuis	2	53	198896	BLOK, bevestiging (mach)	1
7	19D359	FITTING, slangaansluiting, 1/4 inch npt	1	54	119534	KABEL, pistool-	1
8	20A922	SET, ventiel, afvoer, bevat 6, 7, 24	1	56	19D422	AFDEKKING, plug, paneelschakelaar	1
9	155541	FITTING, wartel, 90°, modellen 25U543, 25U544	1	57	119528	BAND, semipneumatisch	3
10	119783	FITTING, T-stuk, wartel, modellen 25U543, 25U544	1	61	108471	KNOP, getand	1
11	113641	MANOMETER, vloeistof, modellen 25U543, 25U544	1	62	101147	SCHROEF, kolom-, zeskant	1
12	110249	ADAPTER, mannetje, kniestuk, 90°, modellen 25U543, 25U544	1	63	119547	MOER, zeskant, borg, nylon, dun	3
21	117559	O-RING	2	64	116941	SCHROEF, schouder, inbuskop	1
22	115099	SLUITRING, slang	1	65	129476	BORGMOER	1
24	15R392	SLANG, afvoer-	1	68	101566	BORGMOER	5
27	20A921	SET, aanzuigslang, inclusief 21, 22, 28	1	71	15E955	HOUDER, beugel	2
28	276897	SET, zeef, 7/8 - 1/4 UNF	1	82	238049	VLOEISTOF, TSL, 0,24 liter (4oz)	1
29	19D490	PLAAT, pompgereedschap	1	89	260212	SCHROEF, kolom-, zeskantkop met sleuf	6
31	102040	BORGMOER, zeskant	2	101	111145	KNOP, getand	1
44	240793	SLANG, gekoppeld, 1/4 inch x 25 ft	1	103	113664	SCHROEF, kolom-, zeskant	1
45	245676	HANDGREEP	1	104	112746	MOER, zeskant	1
46	198895	PLAAT, hefboom, scharnierend	1	122	15F238	LABEL, FieldLazer, S100 handgreep	1
49	15F646	FRAME, markeerapparaat	1	123	24U241	SET, emmerdeksel	1
50	15F645	HANDLE, markeerapparaat	1	124	128803	SCHROEF, 10-24 x 1,5 inch, taptite, phil	1
51	116139	GREEP, hendel	2	132	278723	PAKKING, emmer-	1
				134		LABEL, identificatie	1

Onderdelen module ES100 airless spuittoestel

Onderdelen module ES100 airless spuittoestel

Ref.	Aanhaalmoment	Ref.	Aanhaalmoment	Ref.	Aanhaalmoment
	12-14 N•m (110-120 in-lb)		4-5 N•m (35-45 in-lb)		
	2,4-4 N•m (30-35 in-lb)		2,6-3 N•m (23-27 in-lb)		
	0,9-1,1 N•m (8-10 in-lb)		9-10,2 N•m (80-90 in-lb)		



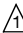
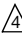
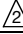
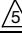
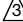
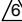
Onderdelenlijst module ES100 airless spuittoestel

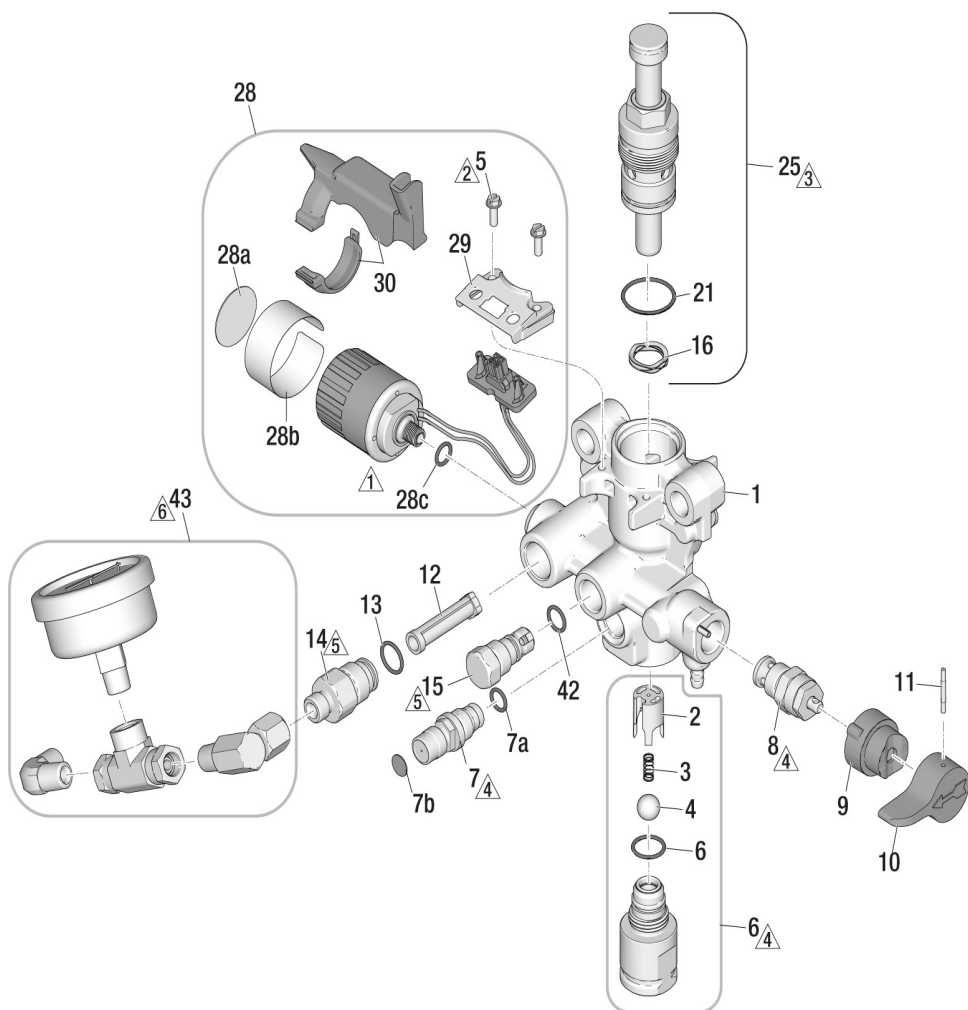
Ref.	Onderdeel	Omschrijving	Aantal	Ref.	Onderdeel	Omschrijving	Aantal
1*	20A066	SET, motor, <i>bevat 34</i>	1	53	20A052	VEER, pen, eenheid	1
2		SET, tandwiel en juk, <i>bevat 5</i>	1	56 ▲		LABEL, waarschuwing	1
	17J869	Modellen: 25U542 NA, 25U544 ANZ			19D435	Model 25U542	
	17J863	Model: 25U543 EMEA			19D437	Model 25U543	
5	17J864	SET, juk	1		19D439	Model 25U544	
7	20A883	SET, verdringerpomp	1	57▲		KAART, medische waarschuwings- (niet afgebeeld)	1
8	20A920	SET, afscherming, motor, <i>bevat 9, 20, 28, 70, 71, 93</i>	1		17A134	Model 25U544	
9	118444	SCHROEF, zeskantkop 10-24 x 0,5 inch	2		222385	EN, ES, FR, model 25U543, 25U542	
10	17J866	SET, deksel, voorkant <i>bevat 9, 10a, 10b, 10c, 12</i>	1	58		ACCU, DEWALT (niet afgebeeld)	1
10a	17F233	DEKSEL, pomp, vergrendelend	1		20A162	NA/CA, 60 V, 6 Ah, model 25U542	
10b	17F262	DEKSEL, bedrading	1		20A163	EMEA, 54 V, 6 Ah, model 25U543	
10c	128551	KABEL, pc, jumper	1		20A164	ANZ/AP, 54 V, 6 Ah, model 25U544	
11	20A336	SCHAKELAAR, ON/OFF	1		20A756	60 V, 9 Ah, USA/CA, model 25U542	
11a		O-RING, hoofdschakelaar	1		20A757	54V, 9 Ah, EMEA/UK, model 25U543	
11b		MOER, hoofdschakelaar	1		20A758	54 V, 9 Ah, ANZ, model 25U544	
12	115478	SCHROEF, kolom-, Torx, cilinderkop	4	59		SNELLADER, DEWALT (niet afgebeeld)	1
13	20A010	TOETS, deurscharnier	1		20A166	EMEA, 54 V, model 25U543	
14	19D421	PAKKING, deksel	1		20A165	NA/CA, 60 V, model 25U542	
15		SET, regelaars, <i>bevat 18, 52</i>	1		20A167	ANZ/AP, 54V, model 25U544	
	20A919	Modellen: 25U542 NA, 25U544 ANZ		69	19D347	LABEL, voorkant	1
	20B396	Model: 25U543 EMEA		71	19D348	LABEL, rechts	1
16	115498	BOUW, kolom, sleufkop, zeskant tandveer	1	93	17P925	LABEL, A+, modellen 25U543, 25U544	1
17	20A309	LABEL, DEWALT	2		17P924	LABEL, A+, model 25U542	1
20	115477	SCHROEF, machine, torx, zeskantkop	8	111	124507	ADAPTER, UK-voeding, model 25U543 (niet afgebeeld)	1
21	20A980	SET, accuklep, <i>bevat 13, 14, 17, 22</i>	1				
22	119236	SCHROEF, kolom-, torx zeskantkop	3				
28	16D576	LABEL, vervaardigd in de VS	1				
34	128795	SCHROEF, zeskantkop, schroefdraad	4				
41	17J444	DRAAGBAND (niet afgebeeld)	1				
45	19D357	SET, drukmeter	1				

▲ Vervangende veiligheidslabels, -plaatjes en -kaarten zijn gratis verkrijgbaar.

Onderdelen pompeenheid

Onderdelen pompeenheid

Ref.	Aanhaalmoment	Ref.	Aanhaalmoment	Ref.	Aanhaalmoment
	15,8-18 N•m (140-160 in-lb)		25-31,6 N•m (222-280 in-lb)		
	30,5-37,3 N•m ((270-330 in-lb)		36,2-43 N•m (320-380 in-lb)		
	3,4-4 N•m (30-35 in-lb)		20,3-24,9 N•m (180-220 in-lb)		



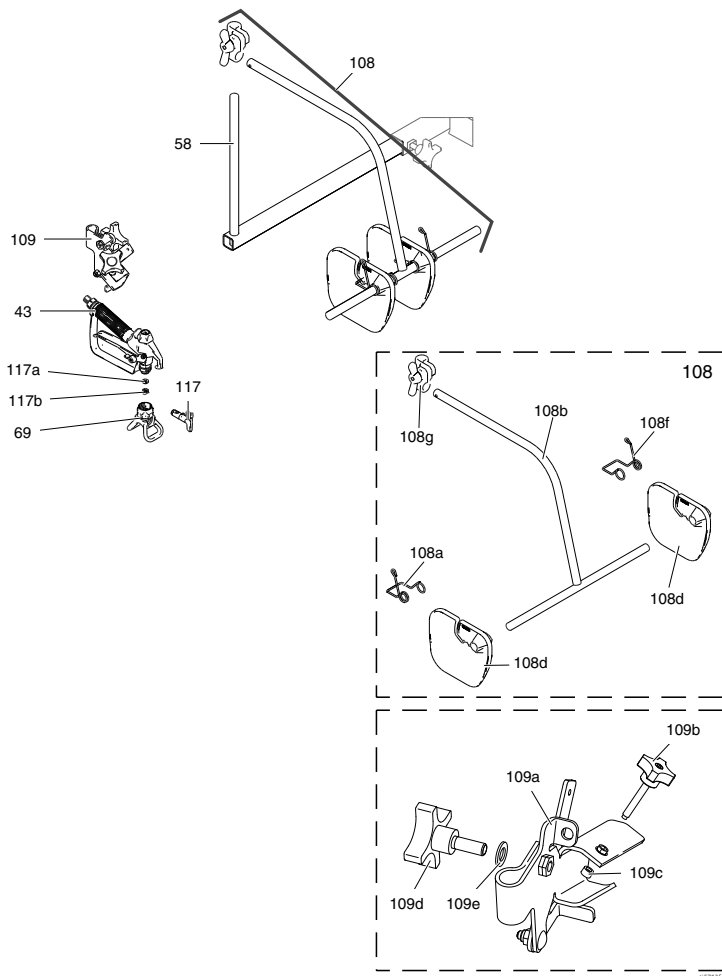
ti40614a

Onderdelenlijst pompeenheid

Ref.	Onderdeel	Omschrijving	Aantal	Ref.	Onderdeel	Omschrijving	Aantal
1	17G447	POMPBEHUIZING	1	14	24Y327	REPARATIRSET, uitlaat bevat 12, 13	1
2	17D364	KOGELGELEIDER	1			REPARATIESET, uitlaatventiel bevat 42	1
3	128336	VEER, druk-	1	15	17J880		1
4	105445	KOGEL, 0,5 inch	1	16	128323	VEER, klep	1
5	117501	SCHROEF, kolom-, gleuf, zeskant	2	21	16D531	PAKKING, O-ring	1
6	17J877	SET, inlaathuis bevat 2, 3, 4, 6a	1	25	24Y472	REPARATIESET, zuigerpomp bevat 16, 21	1
6a	124582	PAKKING, O-ring	1			SET, drukregeling inclusief 5, 28a, 28b, 28c, 29, 30	1
7	17J878	KIT, PushPrime inclusief 7a, 7b	1	28	20A884		1
7a	16P303	PAKKING, O-ring	1	28a	15A464	LABEL, besturingskast	1
7b	17K420	LABEL, PushPrime	1	28b	19Y865	LABEL, regeling	1
8	235014	SET, ventiel, afvoer, bevat 9, 10, 11	1	28c	106555	O-ring	1
9	224807	VOET, ventiel-	1	29	17F227	STEUN, stekker	1
10	187625	HENDEL, ventiel, afvoer-	1	30	17F229	SET, afscherming, bedrading	1
11	111600	PEN, gegroefd	1	42	122486	PAKKING, O-ring	1
12	288747	SET, filter- (niet in alle modellen aanwezig)	1	43	19D357	MODULE, eenheid, manometer, modellen 25U543, 25U544	1
13	120776	PAKKING, O-ring	1				

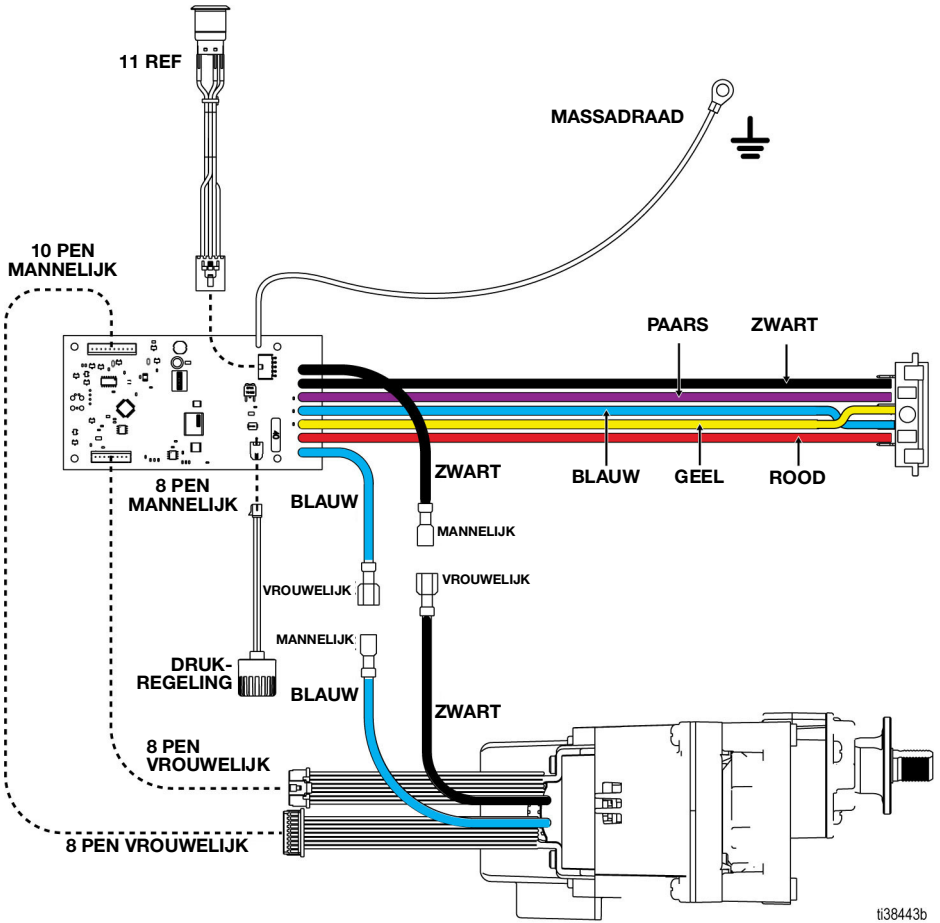
Onderdelen en lijst spuitschermen

Onderdelen en lijst spuitschermen



Ref.	Onderdeel	Omschrijving	Aantal	Ref.	Onderdeel	Omschrijving	Aantal
43	243011	SPUITPISTOOL, SG2, <i>bevat optioneel filter 288749</i>	1	108g	287566	SET, klem	1
58	287453	BEUGEL, steun, extensie	1	109	287529	SET, pistoolhouder	1
69	243161	BESCHERMER, RAC 5	1	109a	119619	PISTOOLHOUDER	1
108	249081	SET, spuitscherm, <i>bevat 108a - 108h</i>	1	109b	119619	KNOP	1
108a	15F142	GELEIDER, draad, rechterscherm	1	109c	119666	PAD, wartel	1
108b	287494	STANG, geleiderscherm	1	109d	111145	KNOP, getand	1
108d	16U231	GELEIDERSCHERM	2	109e	112914	RING, plat	1
108f	15F143	GELEIDER, draad, linkerscherm	1	117	LL5421	SPUITTIIP RAC 5, belijning, <i>bevat 117a, 117b</i>	1
				117a	115524	PAKKING	1
				117b	195558	ZITTING, cilinder	1

Bedradingschema's




t38443b

Technische specificaties

FieldLazer ES100		
	VS	Metrisch
Spuittoestel		
Maximale vloeistofwerkdruk	1750 psi	12,1 MPa, 121 bar
Maximumafgifte		
25U542 (NA), 25U544 (ANZ)	0.30 GPM	1,1 l/min
25U543 (EMEA)	0.14 GPM	0,53 l/min
Maximale tipmaat		
25U542 (NA), 25U544 (ANZ)	0,021 inch	0,533 mm
25U543 (EMEA)	0,017 inch	0,432 mm
Vloeistofuitlaat npsm	1/4 inch	1/4 inch
Voedingsvereisten	Zie pagina 3 voor de voedingsvereisten.	
Afmetingen		
Hoogte	48 inch	121 cm
Lengte	24 inch	61 cm
Breedte	24 inch	61 cm
Gewicht (met accu)	80 lb.	36,32 kg
Bereik opslagtemperatuur ♦♦	-30° tot 160°F	-35° tot 71°C
Bedrijfstemperatuurbereik ✓	40° tot 115°F	4° tot 46°C
Lawaai		
Geluidsdruk		83 dBa**
Geluidsvermogen		93 dBa**
Trillingsniveau conform ISO 5349		
Linkshandig	<98in/s ²	<2,5 m/s ²
Rechtshandig	<98 inch/s ²	<2,5 m/s ²
Constructiematerialen		
Bevochtigde materialen op alle modellen	Roestvrij staal, koper, leder, polyethyleen met ultrahog molecuulair gewicht (UHMWPE), carbide, nylon, aluminium, PVC, polypropyleen, fluorelastomeer	
Opmerkingen		
* De opstartdruk en verdringing per cyclus kunnen variëren naargelang de aanzuigomstandigheden, de ontladkop, de luchtdruk en het type vloeistof.		
** Geluidsdruk gemeten op 1 meter afstand van de apparatuur. Geluidsdruk gemeten conform ISO-9614.		
♦ Als de pomp wordt opgeslagen met vloeistof die niet bevriest. De pomp raakt beschadigd als water of latexverf in de pomp bevriest.		
♦ Tijdens gebruik bij lage temperaturen kan schade aan kunststof onderdelen ontstaan.		
✓ Wijzigingen in de viscositeit van de verf bij erg lage of erg hoge temperaturen kunnen de spuitprestaties beïnvloeden.		

California Proposition 65

INWONERS VAN CALIFORNIA

 **WAARSCHUWING:** Kanker en vruchtbaarheidsproblemen –
www.P65warnings.ca.gov.

Standaard Graco-garantie

Graco garandeert dat alle in dit document genoemde en door Graco vervaardigde apparatuur waarop de naam Graco vermeld staat, op de datum van verkoop voor gebruik door de oorspronkelijke koper vrij is van materiaal- en fabricagefouten. Met uitzondering van speciale, uitgebreide of beperkte garantie zoals gepubliceerd door Graco, zal Graco gedurende een periode van twaalf maanden na de verkoopdatum elk onderdeel van de apparatuur dat naar het oordeel van Graco gebreken vertoont, herstellen of vervangen. Deze garantie is alleen van toepassing als de apparatuur conform de schriftelijke aanbevelingen van Graco werd geïnstalleerd, bediend en onderhouden.

Deze garantie is niet van toepassing op en Graco kan niet aansprakelijk worden gehouden voor storingen, schades of slijtage die worden veroorzaakt door verkeerde installatie, foutief en oneigenlijk gebruik, externe wrijving, corrosie, gebrekkig of onjuist onderhoud, nalatigheid, ongelukken, ongevallen, manipulatie of vervanging van componentonderdelen die niet van Graco afkomstig zijn. Graco is ook niet aansprakelijk voor slecht functioneren, beschadiging of slijtage veroorzaakt door de incompatibiliteit van Graco-apparatuur met constructies, toebehoren, apparatuur of materialen die niet door Graco geleverd zijn, en ook niet voor fouten in het ontwerp, bij de fabricage of het onderhoud van constructies, toebehoren, apparatuur of materialen die niet door Graco geleverd zijn.

Deze garantie wordt verleend op voorwaarde dat de apparatuur waarvan de koper stelt dat die een defect vertoont, gefrankeerd wordt verzonden naar een erkende Graco-distributeur, zodat de aanwezigheid van het beweerde defect kan worden geverifieerd. Wanneer het beweerde defect inderdaad wordt vastgesteld, zal Graco de defecte onderdelen kosteloos herstellen of vervangen. De apparatuur zal gefrankeerd worden teruggezonden naar de oorspronkelijke koper. Wanneer er bij een inspectie van de apparatuur geen materiaal- of fabricagefouten worden geconstateerd, dan worden de reparaties uitgevoerd tegen een redelijke vergoeding, waarin vergoeding van de kosten van onderdelen, arbeid en vervoer kunnen zijn inbegrepen.

DEZE GARANTIE IS EXCLUSIEF, EN TREEDT IN DE PLAATS VAN ENIGE ANDERE GARANTIE, UITDRUKKELIJK OF IMPLICIET, DAARONDER MEDEBEGREPEN MAAR NIET BEPERKT TOT GARANTIES BETREFFENDE VERKOOPBAARHEID OF GESCHIKTHEID VOOR EEN BEPAALDE TOEPASSING.

De enige verplichting van Graco en het enige verhaal van de klant bij inbreuk op de garantie worden vastgesteld zoals hierboven bepaald. De koper gaat ermee akkoord dat er geen andere verhaalmogelijkheid (waaronder, maar niet beperkt tot vergoeding van incidentele schade of van vervolgschade door winstderving, gemiste verkoopbrengrsten, letsel aan personen of materiële schade, of welke andere incidentele verliezen of vervolgv verliezen (dan ook) bestaat. Elke klacht wegens inbreuk op de garantie moet binnen twee (2) jaar na aankoopdatum kenbaar worden gemaakt.

GRACO GEEFT GEEN GARANTIE EN WIJST ELKE IMPLICIETE GARANTIE AF BETREFFENDE VERKOOPBAARHEID OF GESCHIKTHEID VOOR EEN BEPAALDE TOEPASSING, MET BETREKKING TOT TOEBEHOREN, APPARATUUR, MATERIALEN OF COMPONENTEN DIE GRACO GELEVERD, MAAR NIET VERVAARDIGD HEEFT. Onderdelen die door Graco geleverd, maar niet vervaardigd zijn (zoals elektrische motoren, schakelaars en slangen) vallen onder de garantie, wanneer van toepassing, van de fabrikant ervan. Graco zal de koper alle redelijke assistentie verlenen bij het indienen van claims met betrekking tot dergelijke garanties.

In geen geval stelt Graco zich aansprakelijk voor indirecte, incidentele of speciale schade of voor vervolgschade, die het gevolg zijn van de levering van apparatuur door Graco onder deze voorwaarden of van de uitrusting, de werking of het gebruik van verkochte producten of goederen, ongeacht het feit of daarbij sprake is van contractbreuk, inbreuk op de garantie, nalatigheid van Graco of anderszins.

Graco-informatie

Voor de meest recente informatie over Graco-producten verwijzen we u naar www.graco.com.
Kijk op www.graco.com/patents voor patentinformatie.

OM EEN BESTELLING TE PLAATSEN neemt u contact op met uw Graco-distributeur of belt u naar het nummer 1-800-690-2894 voor meer informatie over het dichtstbijzijnde verkooppunt.

Alle geschreven en afgebeelde gegevens in dit document geven de meest recente productinformatie weer zoals bekend op het tijdstip van publicatie. Graco behoudt zich het recht voor om te allen tijde wijzigingen aan te brengen zonder voorafgaande kennisgeving.

Vertaling van de originele instructies. This manual contains Dutch. MM 3A9002

Hoofdkantoor Graco: Minneapolis

Kantoren in het buitenland: België, China, Japan, Korea

GRACO INC. AND SUBSIDIARIES • P.O. BOX 1441 • MINNEAPOLIS MN 55440-1441 • USA

Copyright 2021, Graco Inc. Alle productielocaties van Graco zijn ISO 9001 gecertificeerd.

www.graco.com

Revisie C, september 2022